

Rapport de Durabilité

2022



DESIGN SURFACES

ITAL  CER
GROUP

DESIGN SURFACES

Sommaire

| | | | |
|--|-----------|--|------------|
| LETTRE AUX STAKEHOLDERS | 06 | 4_LA PROTECTION DE L'ENVIRONNEMENT | 70 |
| NOTE MÉTHODOLOGIQUE | 08 | La lutte contre le Changement Climatique | 75 |
| ESG HIGHLIGHTS 2022 | 10 | Les consommations d'énergie..... | 76 |
| 1_LE GROUPE ITALCER : SON IDENTITÉ..... | 12 | Les Émissions..... | 78 |
| La Vision..... | 16 | Biodiversité..... | 79 |
| La Mission..... | 16 | Eau et gestion des évacuations..... | 80 |
| Les Valeurs..... | 17 | Economie circulaire et Gestion des Déchets | 81 |
| Les activités du Groupe Italcera..... | 18 | 5_LA PLACE CENTRALE DES PERSONNES..... | 82 |
| Les Marques | 19 | Promotion de la diversité et de l'inclusion..... | 86 |
| Les Sites de Production | 24 | Respect et Protection des Droits de l'Homme..... | 87 |
| Le Business Model du Groupe Italcera..... | 32 | Bien-être, Santé et Sécurité au travail | 88 |
| Performances Économiques..... | 36 | Développement et valorisation des personnes | 90 |
| L'engagement pour la Durabilité | 38 | 6_PRODUIITS SÛRS ET INNOVANTS..... | 92 |
| Les lignes stratégiques ESG du Groupe Italcera | 42 | Sécurité et Qualité des Produits..... | 93 |
| La contribution du Groupe Italcera aux Objectifs de Développement Durable..... | 46 | Innovation éco-durable | 94 |
| La Gouvernance de la Durabilité..... | 48 | 7_LA CHAÎNE DE VALEUR RESPONSABLE | 98 |
| Les Stakeholders du Groupe | 48 | Les Matières Première et l'Approvisionnement | 99 |
| Analyse de Matérialité | 52 | Gestion responsable de la chaîne d'approvisionnement..... | 101 |
| 2_NOTRE GOUVERNANCE FORTE ET ÉTHIQUE | 58 | La Place centrale des Clients | 103 |
| Structure organisationnelle et de gouvernance | 59 | 8_LA CONTRIBUTION À LA SOCIÉTÉ | 104 |
| Éthique et intégrité du Groupe Italcera | 62 | Le Soutien et l'Implication des Communautés Locales..... | 105 |
| 3_POLITIQUES ET PROCÉDURES DE RÉMUNÉRATION..... | 66 | La Promotion du Développement Économique et Social | 108 |
| La Gestion des Risques | 68 | 9_COMPARAIISON ENTRE LA LISTE DES THÈMES MATÉRIELS 2022 | |
| Confidentialité et Cybersécurité | 69 | ET DES THÈMES MATÉRIELS 2021 | 110 |
| | | 10_GRI INDEX DU CONTENU..... | 112 |

Lettre aux Stakeholders



ITALCER
GROUP



GRI 2-22

C'est avec une grande fierté que je regarde le chemin parcouru jusqu'à présent par le Groupe Italcer qui, en 2022, a fait l'acquisition de **Ceramica Fondovalle**, pour lui permettre d'atteindre l'un de ses objectifs initiaux : disposer d'un catalogue de surfaces céramiques design - produites dans ses propres usines - allant des formats extra petits et petits aux formats grands et extra grands. Cette acquisition a considérablement renforcé la position du Groupe en tant que leader des groupes céramiques européens et mondiaux.

Outre l'innovation et l'expansion internationale et commerciale, le Groupe poursuit quotidiennement des objectifs de développement durable, comme l'atteste ce deuxième rapport de durabilité basé sur les trois **dimensions du développement durable**, à savoir la dimension économique, sociale et écologique.

Dans le scénario socio-économique complexe actuel, la transition écologique et le développement durable ont été confirmés comme étant les thèmes clés de l'approche stratégique du Groupe Italcer pour l'année 2022. Le fait que la **durabilité soit une valeur fondamentale du Groupe Italcer** ressort avant tout de la décarbonisation progressive des processus de production en faveur de la mise en place de systèmes d'énergie renouvelable sur les sites de production du Groupe, et principalement de systèmes photovoltaïques. Cette dernière année a démontré davantage l'intention du Groupe Italcer de promouvoir le développement d'une économie circulaire et l'utilisation durable des ressources, dans le but de préserver la valeur de ses produits et de ses services dans le temps, et de réduire considérablement la consommation de ressources

naturelles épuisables. Nous sommes conscients que la transition vers une économie circulaire contribue à réduire les émissions nocives dans l'environnement et à optimiser la disponibilité des matières premières, tout en donnant une impulsion inéluctable à l'innovation et à la croissance économique.

L'engagement du Groupe Italcer pour relever les défis de l'urgence climatique et énergétique, en la transformant en une opportunité d'innover et de rendre les processus de production plus efficaces grâce à l'utilisation de sources renouvelables, a également conduit à l'obtention du prestigieux prix **Sustainability Award 2022** - décerné par Forbes, Credit Suisse et KON Group et validé par l'Université Cattolica et RepRisk - pour avoir démontré sa capacité à poursuivre une croissance durable, inclusive et stable, en créant également de la valeur ajoutée pour la communauté. Cette reconnaissance de grande valeur est la preuve du leadership du Groupe Italcer en matière d'ESG.

Je suis également conscient qu'un résultat aussi prestigieux découle de la contribution positive du capital humain du Groupe, qui contribue activement à la croissance et au succès de l'entreprise. Il ne fait aucun doute que les brillants résultats que nous avons obtenus, et plus encore les objectifs ambitieux que nous nous sommes fixés pour l'avenir, ne seraient pas réalisables sans la contribution indispensable des femmes et des hommes du Groupe Italcer qui travaillent quotidiennement de manière compétente, responsable et dévouée afin d'enrichir l'offre du Groupe. C'est pourquoi je tiens à les remercier sincèrement et à les assurer que le Groupe Italcer continuera à promouvoir la centralité de l'individu et de son potentiel, afin de créer une communauté soudée de personnes qui partagent les mêmes valeurs et les mêmes objectifs.

En conclusion, j'en profite pour remercier tous nos actionnaires et Stakeholders pour la motivation qu'ils nous donnent afin de poursuivre un développement durable, ainsi que tous les membres du conseil d'administration et du Collège des commissaires aux comptes pour leur contribution décisive à la croissance du Groupe.

Graziano Verdi

PDG du Groupe Italcer

Note Méthodologique

Le présent Rapport de Durabilité au 31 décembre 2022 a été rédigé conformément aux « Global Reporting Initiative Sustainability Reporting Standards » définis par la GRI (Global Reporting Initiative), conformément à l'option de reporting « in accordance ». L'engagement pour la promotion d'une culture de la durabilité est donc renouvelé pour une deuxième année. Le Rapport de Durabilité 2022 du Groupe Italcera témoigne de la voie que le Groupe entend suivre en matière de reporting sur les thèmes ESG.

Le Rapport a été rédigé sur la base des politiques ESG préconisées par le Groupe et décliné en objectifs d'entreprise pour la performance en matière de durabilité et la communication des résultats. Les contenus faisant l'objet du rapport ont été sélectionnés à partir des résultats de l'analyse de matérialité (voir p. 52), qui ont permis d'identifier les aspects matériels, c'est-à-dire ceux qui reflètent les impacts significatifs pour le Groupe d'un point de vue de la durabilité [économique, sociale et environnementale] et qui influencent de manière substantielle les évaluations et les décisions des stakeholders.

Conformément au contenu de l'Information I de la GRI 2022 (« Foundation »), ce Rapport de Durabilité a été rédigé selon les principes suivants : exactitude, équilibre, clarté, comparabilité, exhaustivité, contexte de durabilité, respect des délais, fiabilité.

La périmètre du rapport se réfère à : Italcera S.p.A., Devon&Devon S.p.A., Ceramica Fondovalle S.p.A., La Fabbrica S.p.A., Spray Dry S.p.A., Equipe Cerámicas S.L.U. et, uniquement pour les normes GRI 2-7, 2-8, 401-1, 404-1, 405-1, à Italcera USA Inc. Pour la GRI 201-1, il a été fait référence au périmètre des états financiers consolidés.

La période à laquelle le présent Rapport de Durabilité se réfère va du 01/01/2022 au 31/12/2022. Afin de présenter l'évolution des performances sur une période plus longue, lorsque cela a été possible, une comparaison a été effectuée avec les données des exercices 2021 et 2020,

Il est précisé que Equipe Cerámicas S.L.U. a rejoint le Groupe en mars 2021 et Fondovalle S.p.A. en octobre 2022. Par conséquent, les données relatives à leur durabilité ont été intégrées respectivement à partir de 2021 et 2022.

Afin de garantir la fiabilité des données et des informations publiées, il a été choisi de privilégier l'insertion d'indicateurs qualitatifs directement détectables et mesurables, en ne recourant que dans certains cas, dûment signalés, à des estimations. Toutes les images non décrites ou génériques se réfèrent à la configuration des produits ou aux sites de production et aux entrepôts du Groupe Italcera.

Pour plus d'informations sur les objectifs, les indicateurs et les résultats obtenus, ou pour toute question relative à ce document, veuillez contacter l'entreprise à l'adresse suivante: info@gruppoitalcer.it

ESG Highlights 2022

LE GROUPE

8

LES MARQUES DU GROUPE

2

LES PAYS DANS LESQUELS
LE GROUPE PRODUIT

125

LES PAYS SERVIS

333.108 MILLIERS D'€

LA VALEUR ÉCONOMIQUE
DIRECTEMENT GÉNÉRÉE

310.165 MILLIERS D'€

LA VALEUR ÉCONOMIQUE
DIRECTEMENT DISTRIBUÉE

22.943 MILLIERS D'€

LA VALEUR ÉCONOMIQUE
DIRECTEMENT CONSERVÉE

11

SITES DE PRODUCTION
(4 EN ESPAGNE, 7 EN ITALIE)

1064

EMPLOYÉS

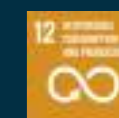
3.500 MILLIERS D'€

INVESTIS EN R&D

DURABILITÉ

5

LES SDGs AUXQUELS ITALCER
CONTRIBUE



8.046 MILLIERS D'€

INVESTIS EN PROJETS
SOCIAUX ET
ENVIRONNEMENTAUX
EN 2022

DONT 58%

SYSTÈMES
DE COGÉNÉRATION

DONT 32%

SYSTÈMES
PHOTOVOLTAÏQUES

DONT 9,8%

POUR ACTIVITÉS
DE MAINTENANCE
ET D'AMÉLIORATION
DES INSTALLATIONS

1

Le Groupe Italcercer : Son identité

LE GROUPE ITALCER : SON IDENTITÉ

GRI 2-1

Le Groupe Italcercer - dont la Société Mère est Italcercer S.p.A., une société par actions de droit italien dont le siège social se trouve à Rubiera (RE) - a été fondé au printemps **2017** par le fonds de private equity Mindful Capital Partners (anciennement connu sous le nom de Mandarin Capital Partners) et par Graziano Verdi.

Le Groupe opère sur le marché des surfaces design en tant que multi-spécialiste, en développant des **surfaces céramiques de haute qualité pour l'intérieur et l'extérieur, et des meubles de salle de bain de luxe** à usage commercial et résidentiel, tout en mettant l'accent sur l'innovation, le design et la durabilité environnementale.

À ce jour, le catalogue de surfaces céramiques du Groupe comprend environ **209 collections**, conçues pour satisfaire différents types de clients, dont les B2B, les distributeurs haut de gamme et les grandes chaînes de vente au détail, dans le monde entier.

Le réseau de vente du Groupe couvre environ **125 pays** dans le monde entier, ce qui en fait l'un des principaux acteurs du secteur. Les produits sont proposés à travers un portefeuille de marques, dont les principales sont : **Ceramica Rondine, Elios Ceramica, La Fabbrica-AVA, Fondovalle, Bottega, Equipe et Devon&Devon.**

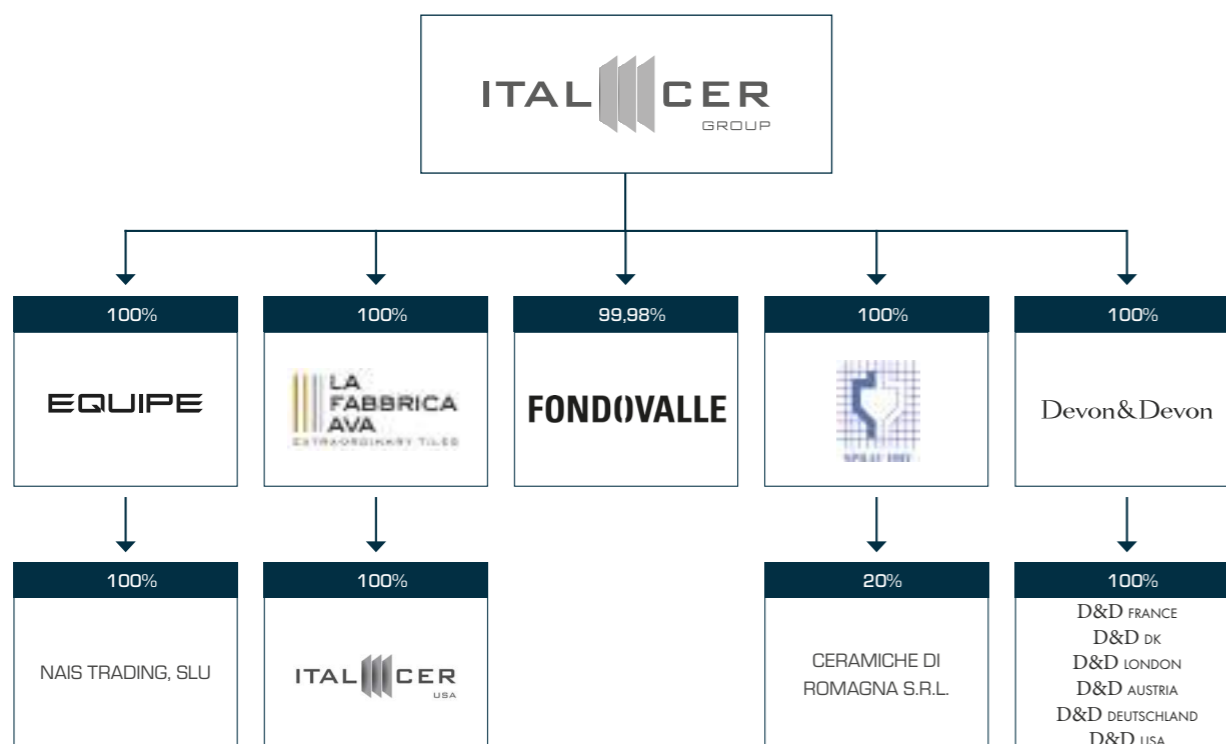
En outre, le Groupe, par l'intermédiaire de Spray Dry S.p.A., produit également des poudres atomisées, qui sont en partie utilisées dans les processus de production du Groupe et en partie vendues à d'autres opérateurs du secteur, ce qui génère une part importante du revenu.



UNE EXPANSION CONTINUE, GUIDÉE PAR UNE GRANDE AMBITION

Le Groupe Italcer a été fondé dans le but de devenir un acteur mondial de premier plan dans le secteur des surfaces céramiques. Depuis sa création, celui-ci a connu une croissance interne et externe, grâce à de multiples acquisitions, et a ainsi complété son portefeuille de produits en termes de dimension – en allant des petits formats aux grandes dalles – pour toutes les applications dans un cadre résidentiel et non résidentiel. Le Groupe a également élargi son empreinte géographique en servant un nombre croissant de clients dans différents pays, tout en continuant à investir sur son propre territoire.

À ce jour, le Groupe Italcer se compose d'Italcer S.p.A., la société mère, et des filiales suivantes, détenues directement ou indirectement :



Le Groupe Italcer s'est immédiatement lancé dans un projet d'expansion, en acquérant **La Fabbrica S.p.A.**, basée à Castel Bolognese, Ravenne, propriétaire des marques "**La Fabbrica**" et "**AVA**". La Fabbrica est une entreprise italienne spécialisée dans la vente de surfaces céramiques de haute qualité pour les sols et les murs, aussi bien pour l'intérieur que pour l'extérieur.

La même année, le Groupe ajoute à son portefeuille la société **Elios Ceramica S.p.A.**, basée à Fiorano Modenese et qui a fusionné à Italcer fin 2018. Actuellement, la marque Elios se positionne sur le marché des céramiques artistiques et met en avant le souci du détail typique du style artisanal.

En octobre 2017, le Groupe poursuit sa stratégie d'expansion en acquérant la société et la marque éponyme Devon&Devon, leader mondial de l'ameublement de luxe pour salles de bains. **Devon&Devon S.p.A.** exporte dans plus de 80 pays avec un réseau de boutiques, de revendeurs et de magasins phares situés dans les villes les plus importantes d'Europe, des États-Unis, du Moyen-Orient, de Chine et d'Australie.

En **2018**, Groupe Italcer renforce sa présence sur son territoire avec l'acquisition de 100% de **Ceramica Rondine S.p.A.**, fondée en 1961 dans la zone située entre Reggio Emilia et Modène, l'une des réalités industrielles les plus florissantes

du secteur de la céramique. Nouveaux produits, technologies innovantes, recherche et développement, qualité, design et respect de l'environnement : voici les valeurs qui ont guidé Ceramica Rondine au cours de son premier demi-siècle d'existence.

Fin **2020**, le Groupe acquiert la branche d'activité industrielle de Cedir (Ceramiche di Romagna), augmentant ainsi sa capacité de production et, par conséquent, sa présence sur le marché.

En mars **2021**, la stratégie d'expansion et d'internationalisation du Groupe se poursuit avec l'acquisition d'**Equipe Cerámicas S.L.U.**, une entreprise espagnole de céramique basée à Figueroles (Castellón), leader mondial de la production de petits formats. L'acquisition de l'entreprise espagnole confirme la volonté d'expansion du Groupe Italcer, dont la production provient désormais des deux centres céramiques les plus célèbres et les plus renommés au monde, ce qui se traduit par une garantie de qualité et de valeur.

Enfin, en octobre **2022**, le Groupe acquiert **Ceramica Fondovalle S.p.A.**, un leader international dans la production et la commercialisation de dalles de grandes et très grandes dimensions.

Le Groupe peut ainsi se targuer de produire dans ses propres usines **de très petits formats à de très grandes dalles**, à travers des marques très complémentaires en termes de dimensions, de forme, de positionnement et de clientèle cible.

Un avantage compétitif important.





LA VISION

La **vision** du Groupe Italcera est d'être un leader mondial du secteur des **surfaces design haut de gamme et des meubles de salle de bain de luxe**, en mettant l'accent sur l'innovation, le développement durable, la sécurité des employés et la croissance économique.

LA MISSION

La **mission** du Groupe Italcera est d'être **la référence dans le domaine de la conception et du design**, en offrant des produits et des services innovants et durables, capables d'anticiper et de générer de nouvelles tendances sur le marché. De plus, le Groupe Italcera vise à renforcer sa réputation dans la production de céramiques "propres" et durables, en cherchant l'excellence technologique, productive et managériale et en garantissant la durabilité environnementale tout au long du processus de production.



LES VALEURS

Depuis la création du Groupe Italcera, la direction a défini les principales caractéristiques de l'entreprise : qualité, fiabilité, respect des délais, flexibilité et attention portée à l'esthétique et au design, en intégrant le concept de durabilité. Ce dernier concept n'est pas seulement environnemental, puisque le Groupe poursuit également un objectif de durabilité d'un point de vue social, en accordant la plus grande attention à la création de nouveaux emplois, à la santé, à la sécurité de tous les employés, ainsi qu'au bien-être des communautés dans lesquelles il est présent.

Les sites de production, situés dans les deux pôles céramiques les plus importants au monde, donnent vie à la créativité, au goût, au design et à une évolution esthétique continue. En effet, les propositions de carreaux de sol et de mur en céramique s'expriment avec l'élégance des marbres les plus raffinés, le charme antique de la pierre, la chaleur naturelle du bois, l'aspect matériel de la terre cuite et les nuances raffinées.

L'inspiration du Groupe Italcera se résume dans les valeurs suivantes :

Innovation : investir dans la recherche et le développement de solutions technologiques avancées pour anticiper les tendances du marché et offrir des produits de plus en plus performants, efficaces et respectueux de l'environnement.

Qualité : garantir la plus haute qualité de ses produits grâce à un contrôle constant des processus de production et à l'utilisation de matériaux de premier choix.

Design : développer des produits innovants et originaux qui se distinguent par leur beauté esthétique et leur design unique.

Créativité : développer en permanence de nouvelles idées originales pour offrir des produits innovants et distinctifs qui répondent aux exigences du marché et dépassent les attentes des clients.

Raffinement : offrir des produits de haute qualité au design élégant, jusque dans les moindres détails, capables de satisfaire les besoins des clients les plus exigeants et permettre au Groupe de se différencier de la concurrence.

Être à l'écoute des clients et de leurs attentes : placer les besoins et les demandes des clients au centre des processus décisionnels grâce à un dialogue attentif et constant, en recherchant et en proposant des solutions personnalisées.

Fiabilité : garantir aux clients la plus grande fiabilité des produits proposés, grâce à des contrôles de qualité stricts et à l'obtention de certifications attestant de la sécurité des matériaux utilisés. Cela permet de satisfaire pleinement les clients et de créer une relation de confiance à long terme.

Service à la clientèle : offrir un service d'assistance et un soutien personnalisés à ses clients, afin de les aider à choisir les produits les mieux adaptés à leurs besoins et à résoudre les éventuels problèmes.

Centralité des ressources humaines : valoriser et investir dans les compétences et le potentiel de ses collaborateurs, afin de créer un environnement de travail serein, motivant et stimulant, capable d'attirer et de valoriser les meilleurs talents du secteur.

Engagement en faveur de la durabilité : promouvoir la protection de l'environnement et la réduction de l'impact environnemental de ses processus de production grâce à l'utilisation de technologies innovantes, de matériaux durables et d'un design "Made in Italy" et, en partie, pour les plus petits formats, "Made in Spain".

Les activités du Groupe

LES ACTIVITÉS DU GROUPE ITALCER

GRI 2-6

Le Groupe, à travers ses différentes marques, propose trois macro-lignes de produits :

- **Surfaces design en grès cérame** : la ligne de produits comprend des surfaces en grès cérame conçues pour être hautement résistantes et durables, et esthétiquement attrayantes. Les surfaces sont disponibles dans une large gamme de couleurs et de finitions et peuvent être utilisées pour une variété d'applications, y compris les sols, les revêtements et les façades.
- **Surfaces design en pâte blanche** : la ligne de produits comprend des surfaces conçues pour les revêtements intérieurs avec des effets esthétiques distinctifs tels que la finesse et la luminosité. Le processus de production prévoit une cuisson à une température inférieure à celle du grès cérame, ce qui permet d'obtenir une surface plus douce et poreuse.
- **Meubles de salle de bains** : la ligne de produits comprend des sanitaires et des meubles de salle de bains, tels que des baignoires, des lavabos, des toilettes, des receveurs de douche et des accessoires. Les meubles sont conçus pour être uniques et fonctionnels, esthétiquement attrayants et fabriqués avec des matériaux de haute qualité, afin de privilégier des lignes épurées et modernes. Les meubles de salle de bains sont disponibles dans une variété de styles, du classique au contemporain.

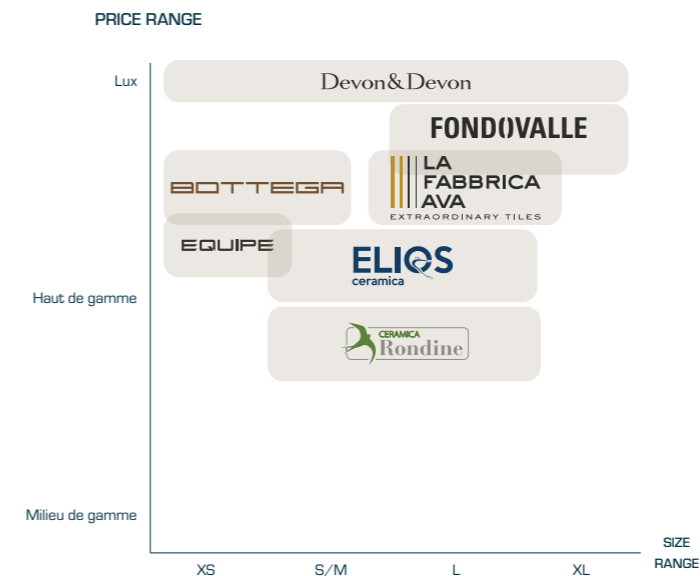


Les Marques

Les différentes marques du Groupe Italcer garantissent l'offre d'une gamme complète et complémentaire de surfaces céramiques et de mobilier de luxe pour la salle de bains qui varient en taille, en format et en gamme de prix. Grâce à cela, le Groupe est en mesure de servir et de satisfaire les différents besoins et les exigences des clients et du marché, des grandes surfaces commerciales à l'usage résidentiel.

Spécialiste multimarques des marchés haut de gamme

Présentation de la marque



La gamme de produits exclusive d'Italcer couvre tous les segments du marché, en offrant un assortiment complet de produits en termes de tailles et de formats.



Marque connue pour la diversité de ses formats proposés, ainsi que pour ses carrelages en grès cérame et ses revêtements

EQUIPE

Leader mondial des petits et très petits formats pour les revêtements de sol et de mur

FONDOVALLE

Leader dans la production de grandes et très grandes dalles en grès cérame



Spécialisée dans les grands et très grands formats de carreaux de sol et de mur en céramique haut de gamme



Porcelaine en petits, moyens et grands formats avec une grande expertise en matière de revêtements pour piscines

Devon&Devon

Marque de luxe haut de gamme de meubles et d'accessoires de salle de bains



Marque de luxe de céramiques haut de gamme caractérisées par une simplicité sophistiquée

LES MARQUES

Devon&Devon



La marque Devon&Devon, connue dans le monde entier pour ses solutions uniques en matière de mobilier de salle de bains, exprime la plus grande élégance et le style de luxe qui caractérisent le Made in Italy. Les produits de l'entreprise sont fabriqués à partir des matériaux les plus nobles et sont conçus pour évoquer un sentiment de préciosité et de raffinement.

Fondée par deux architectes florentins en 1989 et faisant aujourd'hui partie du Groupe Italcer, Devon&Devon allie la tradition artisanale, artistique et architecturale du territoire toscan, berceau d'un savoir-faire manufacturier millénaire, à un style moderne et raffiné, en se concentrant sur des projets de villas, d'appartements, de yachts et d'hôtels de luxe, dont des boutiques de luxe et des hôtels 4 et 5 étoiles. Devon&Devon propose une large gamme de produits, notamment des baignoires à poser ou à encastrer, des lavabos, des cabines de douche, des robinets, des accessoires et des éclairages.

Les produits de l'entreprise sont fabriqués à partir des matériaux les plus nobles et sont conçus pour évoquer un sentiment de luxe et de raffinement.

Les principaux canaux de vente de Devon&Devon comprennent des distributeurs spécialisés dans le mobilier de salle de bains de haute qualité (généralement également spécialisés dans la vente de céramique), qui représentent 55 % des recettes. Les showrooms de la marque Devon&Devon situés dans les grandes villes du monde, notamment à Milan, Paris et Londres, représentent 40 % des recettes. Le reste des recettes provient des ventes réalisées par l'intermédiaire des showrooms mono-marques, des installateurs et des ventes directes aux clients finaux par le biais de sites e-commerce. Les produits de Devon&Devon sont complémentaires de ceux des autres marques du Groupe, offrant ainsi des solutions complètes aux personnes désirant un produit de la plus haute qualité.

LES MARQUES



La Fabbrica est une entreprise italienne fondée en 1994 à Castel Bolognese, connue pour ses sols et ses revêtements en céramique haut de gamme, commercialisés sous la marque La Fabbrica-AVA. L'entreprise est spécialisée dans les grands formats, qui représentent 74 % de ses recettes.

Avec 47 collections dans son catalogue, La Fabbrica offre des produits de haute qualité technique et stylistique, appréciés dans le secteur résidentiel et commercial. L'expérience de l'entreprise dans le secteur des dalles grand format est un avantage concurrentiel pour une expansion future dans les segments de marché les plus recherchés.

Les **principaux clients** de La Fabbrica sont des chaînes de magasins et des détaillants importants et prestigieux.

En 2022, les dix plus gros clients représentaient 11 % du chiffre d'affaires de la marque. Sur le plan géographique, l'Italie représentait 26 % des recettes, tandis que les trois autres grandes régions (DACH [Allemagne, Autriche, Suisse], France, États-Unis et Canada) représentaient 40 % des recettes totales de La Fabbrica.



Ceramica Rondine, fondée en 1961 en Émilie-Romagne, est un leader mondial dans la production de sols et de revêtements en grès cérame.

Les collections de la marque sont conçues pour répondre aux exigences fonctionnelles et esthétiques des projets de décoration d'intérieur et d'ameublement, en exploitant les qualités et les performances du grès cérame.

Les **principaux clients** de Ceramica Rondine sont les grandes chaînes de magasins dans les principaux pays.

En 2022, le chiffre d'affaires des dix plus gros clients représentait 27 % des recettes de la marque, l'Italie représentait 22 %, tandis que les trois autres grandes régions (USA et Canada, DACH et France) représentaient 43 % du chiffre d'affaires de Ceramica Rondine.

BOTTEGA



Depuis 2019, la marque Bottega est synonyme de valeurs et de passion. Créativité, raffinement et souci du détail sont ses principes directeurs.

Les **principaux clients** de la marque Bottega sont de grandes chaînes de distribution, principalement situées aux États-Unis.



Depuis 1968, la marque Elios Ceramica crée des produits destinés à des applications résidentielles et commerciales, et notamment des sols, des revêtements et des mosaïques, qui vont de la majolique traditionnelle petit format aux dalles en grès cérame décorées à l'aide d'une technologie numérique haute définition, en respectant les valeurs de savoir-faire, de passion et de créativité.

Avec 29 collections, les produits de la marque sont connus pour leur design innovant et leur technologie de pointe qui permet d'offrir une large gamme de styles et de couleurs. En outre, Elios Ceramica est hautement spécialisée dans les revêtements pour piscines.

Les **principaux clients** de la marque Elios Ceramica sont les grandes chaînes de vente au détail, les grossistes, les revendeurs de céramiques pour piscines.

En 2022, les recettes des dix plus gros clients de la marque représentaient 36 % du chiffre d'affaires de la marque, l'Italie représentait 22 % des recettes tandis que les trois autres grandes régions (USA et Canada, DACH et France) représentaient 43 % des recettes d'Elios Ceramica.

EQUIPE



Equipe Cerámicas a été fondée en 1999 à Figueroles, Castellón, et, après une croissance significative sur le marché des surfaces design, est aujourd'hui l'entreprise leader mondial sur le marché des sols et des revêtements petit format, en mettant l'accent sur la céramique décorative. Avec 49 collections, toute la gamme de produits d'Equipe Cerámicas est axée sur la production de céramiques de petit et très petit format, qui représentent 96 % de la production totale.

Les **principaux clients** d'Equipe Cerámicas sont des distributeurs.

En 2022, les dix plus gros clients d'Equipe Cerámicas représentaient 35 % des recettes de la marque, les États-Unis et le Canada représentaient 36 %, tandis que les trois autres pays les plus importants (Espagne, Italie et France) représentaient 27 % des recettes de l'Equipe Cerámicas.

FONDOVALLE



Fondovalle a été fondée en 1962 et possède son siège dans la région de la céramique à Modène. Avec 25 collections, Fondovalle est l'un des principaux fabricants et distributeurs de dalles de sol de grandes dimensions, de revêtements et de mobilier dans huit styles principaux, dont le béton, le marbre, le bois, le métal et les effets textiles. La production de Fondovalle se compose de 65 % de dalles extra-larges et de 35 % de dalles de grandes dimensions.

Les **principaux clients** de Fondovalle sont des distributeurs spécialisés et des clients white label.

En 2022, les recettes des dix plus gros clients de Fondovalle représentaient 40 % des recettes de la marque, l'Italie représentait 41 %, tandis que les trois autres régions les plus importantes (DACH, Benelux et France) représentaient 33 % du chiffre d'affaires de Fondovalle.

Les Sites de Production

LES SITES DE PRODUCTION

GRI 2-1

En plus de la durabilité et de l'innovation visant à offrir des produits de qualité et esthétiquement attrayants, le Groupe Italcer souhaite accroître sa **présence sur son territoire d'origine**, en valorisant son histoire et sa tradition. Les sites de production du Groupe sont en effet stratégiquement situés dans les deux **régions céramiques** les plus importantes au monde, où le contexte favorise la création de produits design, avec une innovation continue. Les multiples acquisitions réalisées par le Groupe Italcer témoignent de son intérêt à opérer dans son pays d'origine, avec une forte augmentation de l'emploi dans les zones où il est implanté. En effet, le Groupe vise à étendre ses ventes de plus en plus à l'international, tout en restant fidèle aux éléments fondamentaux de sa vision stratégique : traditions et valeurs de ses territoires, de ses employés et de ses fournisseurs.

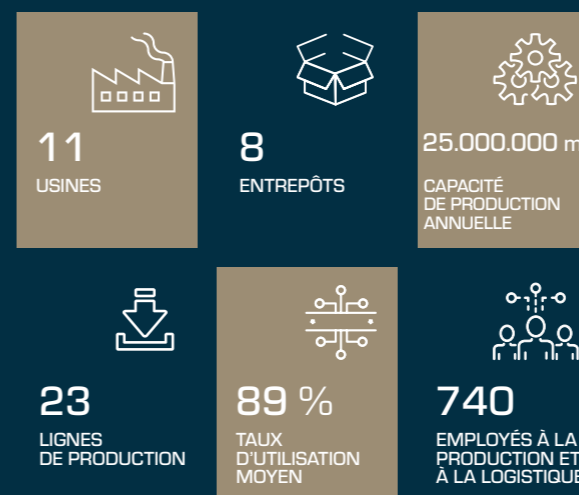
Le Groupe Italcer dispose - à la fin de l'année 2022 - de 11 usines de production, dont 7 en Italie et 4 en Espagne (3 à Figueroles et 1 à Onda). Les usines couvrent une superficie totale de 545 000 mètres carrés - avec une capacité de production d'environ 25 millions de mètres carrés - et utilisent 450 000 tonnes de poudres atomisées par an.

Tous les bâtiments appartiennent au Groupe, à l'exception de ceux de Castel Bolognese qui appartiennent à Ceramiche di Romagna S.r.l. de Fiorano Modenese et d'Onda, qui sont gérés en location.



ES USINES DE PRODUCTION HAUTEMENT SPÉCIALISÉES SITUÉES DANS LES DEUX SECTEURS CÉRAMIQUES LES PLUS IMPORTANTS ET LES PLUS PRESTIGIEUX AU MONDE

SPÉCIALISATION DANS DIFFÉRENTS FORMAT → AUGMENTATION DE LA PRODUCTIVITÉ → COÛTS MOINS ÉLEVÉS



La carte ne montre que les sites de production et de logistique, à l'exception de Devon&Devon.

USINES DE PRODUCTION ITALIENNES



« Nos sites de production, dotés d'installations de pointe, sont situés dans les deux pôles de fabrication de la céramique les plus réputés au monde ».

RUBIERA

Le complexe, composé de six bâtiments, est situé dans la Commune de Rubiera, dans la province de Reggio Emilia. Le site a une superficie totale d'environ 100 000 mètres carrés et emploie 110 personnes, dont 83 à la production et 27 à la logistique. L'usine, propriété du Groupe, est spécialisée dans la production de céramiques de moyenne et grande dimension et sa capacité de production annuelle est d'environ 5,75 millions de mètres carrés.

FIORANO MODENESE

L'usine, située à la frontière entre les communes de Formigine et de Fiorano Modenese, a une superficie totale de 56 900 mètres carrés. L'usine emploie 65 personnes (63 en production et 2 en logistique) et est spécialisée dans la production de céramiques de petit format (XS et S) ainsi que dans la production de céramiques de marque Elios Ceramica destinées aux piscines. Grâce à de récents investissements qui ont permis de moderniser certaines lignes de production, les rendant 4.0, l'usine est en mesure de produire des grands formats (100x100 cm) pour l'intérieur et l'extérieur, en adoptant la technologie H2O (produits de 20 mm d'épaisseur). L'usine a une capacité de production annuelle d'environ 3,5 millions de mètres carrés.

UBERSETTO

Le bâtiment industriel situé à Formigine (Modène), qui a été intégré au Groupe dans le cadre de l'acquisition de Ceramica Fondovalle, a une superficie totale de 36 000 mètres carrés. L'usine emploie 28 personnes (20 en production et 8 en logistique) et est spécialisée dans les activités de finition de la céramique (coupe, meulage, finition et rectification). Des investissements récents ont permis de moderniser la ligne de polissage avec la technologie « supershine » afin d'augmenter la production et d'améliorer le rendement. Les activités logistiques sont réalisées sur le site.

MARANO SUL PANARO

Le complexe de Marano sul Panaro, qui a été intégré au Groupe en 2022 dans le cadre de l'acquisition de Ceramica Fondovalle, a une superficie totale d'environ 26 900 mètres carrés. L'usine emploie 49 personnes et est spécialisée dans la production de surfaces céramiques de grandes dimensions (L et XL). La capacité de production annuelle de l'usine est d'environ 1,9 million de mètres carrés.

CASTEL BOLOGNESE

L'usine de Castel Bolognese appartient à Ceramiche di Romagna S.r.l. et est actuellement gérée par le Groupe dans le cadre d'un contrat de location. L'usine, qui couvre une superficie totale d'environ 83 000 mètres carrés, emploie 108 personnes (102 dans la production et 6 dans la logistique) et est spécialisée dans la production de céramiques de petites et moyennes dimensions, pour l'intérieur et l'extérieur, grâce à l'utilisation de la technologie H2O. De récents investissements dans l'usine ont permis l'ouverture d'une troisième ligne de production et l'installation d'une centrale de cogénération de 2 MW. La capacité de production annuelle de l'usine est d'environ 3,5 millions de m2.

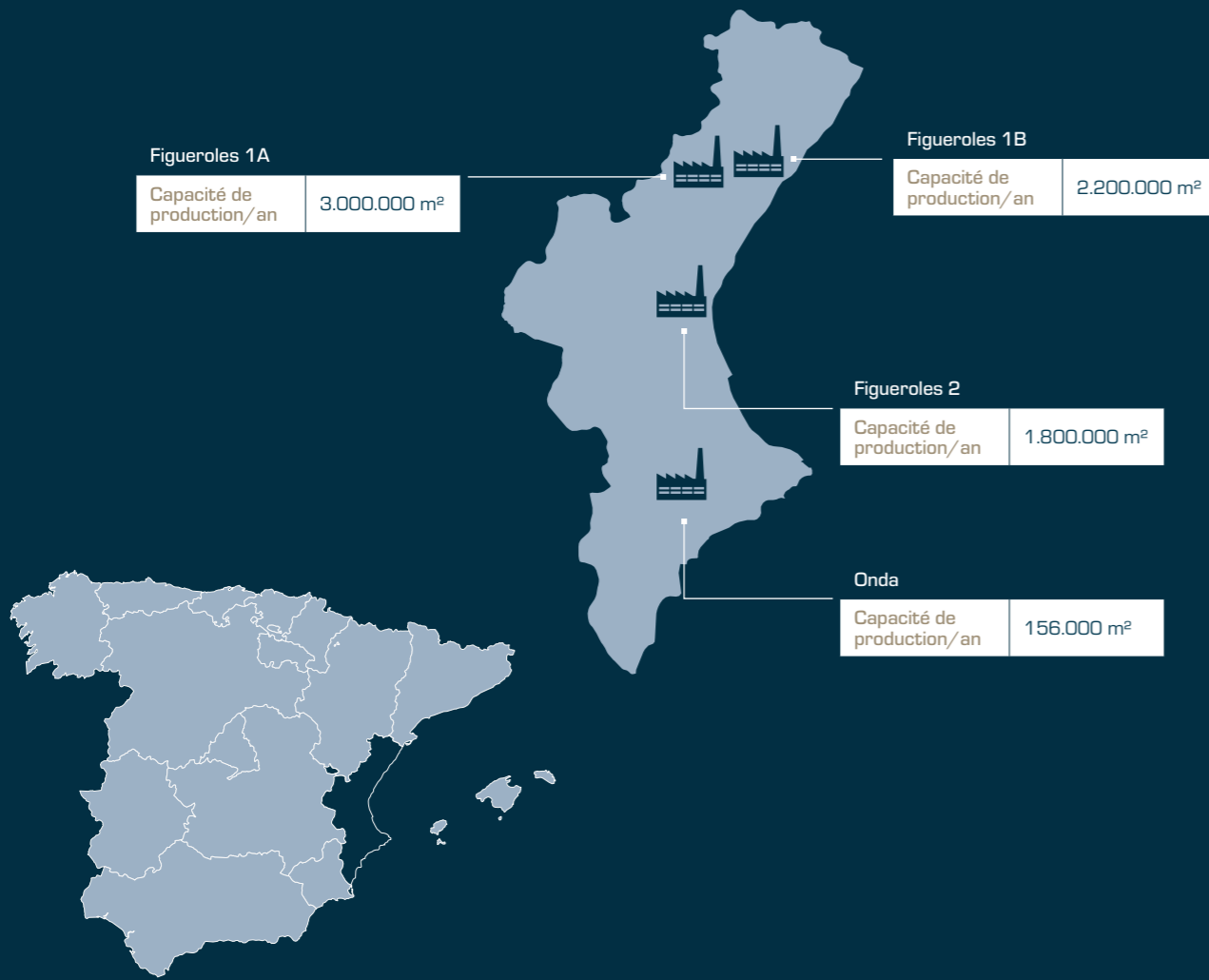
VETTO D'ENZA

Le site industriel, situé dans la Commune de Vetto d'Enza, a une superficie totale d'environ 132 000 mètres carrés. Ce site de production, spécialisé dans la production de céramiques de grandes et très grandes dimensions, emploie 79 personnes (77 à la production et 2 à la logistique) et a récemment investi dans une nouvelle ligne de picking, dans la production d'un nouveau format extra-large de 24x150 cm et dans un cogénérateur avec récupération de chaleur. La capacité de production annuelle de l'usine est d'environ 3,5 millions de mètres carrés.

SASSUOLO

Le site industriel, situé dans la Commune de Sassuolo, a une superficie totale d'environ 45 000 mètres carrés et emploie 27 personnes (25 en production et 2 en logistique). L'usine se consacre à la production de pâtes atomisées. Avec une capacité de production annuelle d'environ 480 000 tonnes, l'usine est principalement au service de la production du Groupe, mais fournit également des entreprises tierces du secteur. Un cogénérateur de 3,2 MW a été récemment installé pour réduire les coûts énergétiques, ainsi qu'un système de broyage des déchets céramiques cuits et un nouveau système de broyage humide des matières premières pour améliorer l'efficacité et la durabilité du processus de production.

USINES DE PRODUCTION ESPAGNOLES

**FIGUEROLES**

L'usine de Figueroles, en Espagne, appartient à la filiale Equipe Cerámicas et comprend trois bâtiments industriels et des entrepôts avec un total de huit lignes de production. Les installations sont spécialisées dans la production de produits céramiques émaillés et non émaillés et ont une capacité de production annuelle d'environ 7 000 000 m².

ONDA

L'usine d'Onda, en Espagne, appartient à Eterna Quality Surface, S.L. (une entreprise indépendante) et est gérée par la filiale Equipe Cerámicas en vertu d'un contrat de location conclu en novembre 2021. L'usine d'Onda est une usine spécialisée dans les produits céramiques émaillés et non émaillés sur mesure et sa capacité de production annuelle est d'environ 155 794 m².

Le Business Model du Groupe Italcer

GRI 2-6

La valorisation et l'innovation de chaque produit est le secret de la réussite du Groupe Italcer. Le fil conducteur au sein de l'organisation est la qualité, le design et la durabilité des produits.

L'une des missions du Groupe Italcer a toujours été d'uniformiser chaque type de produit offert selon des normes de qualité élevées, en respectant la confiance de chaque stakeholder. Voilà la manière de penser et d'agir du Groupe Italcer qui a conduit au choix, au développement et à l'amélioration des produits proposés, faisant de ces derniers l'un des fleurons du Made in Italy.

- CRÉATIVITÉ
- DESIGN
- IDÉES
- ESTHÉTIQUE
- SOPHISTICATION
- ÉVOLUTION
- INNOVATION
- RAFFINEMENT

Le Groupe a mis en oeuvre et continue de mettre en oeuvre des synergies productives et commerciales entre ses entreprises, ce qui lui permet d'ajouter de la valeur à ses produits et à ses services.

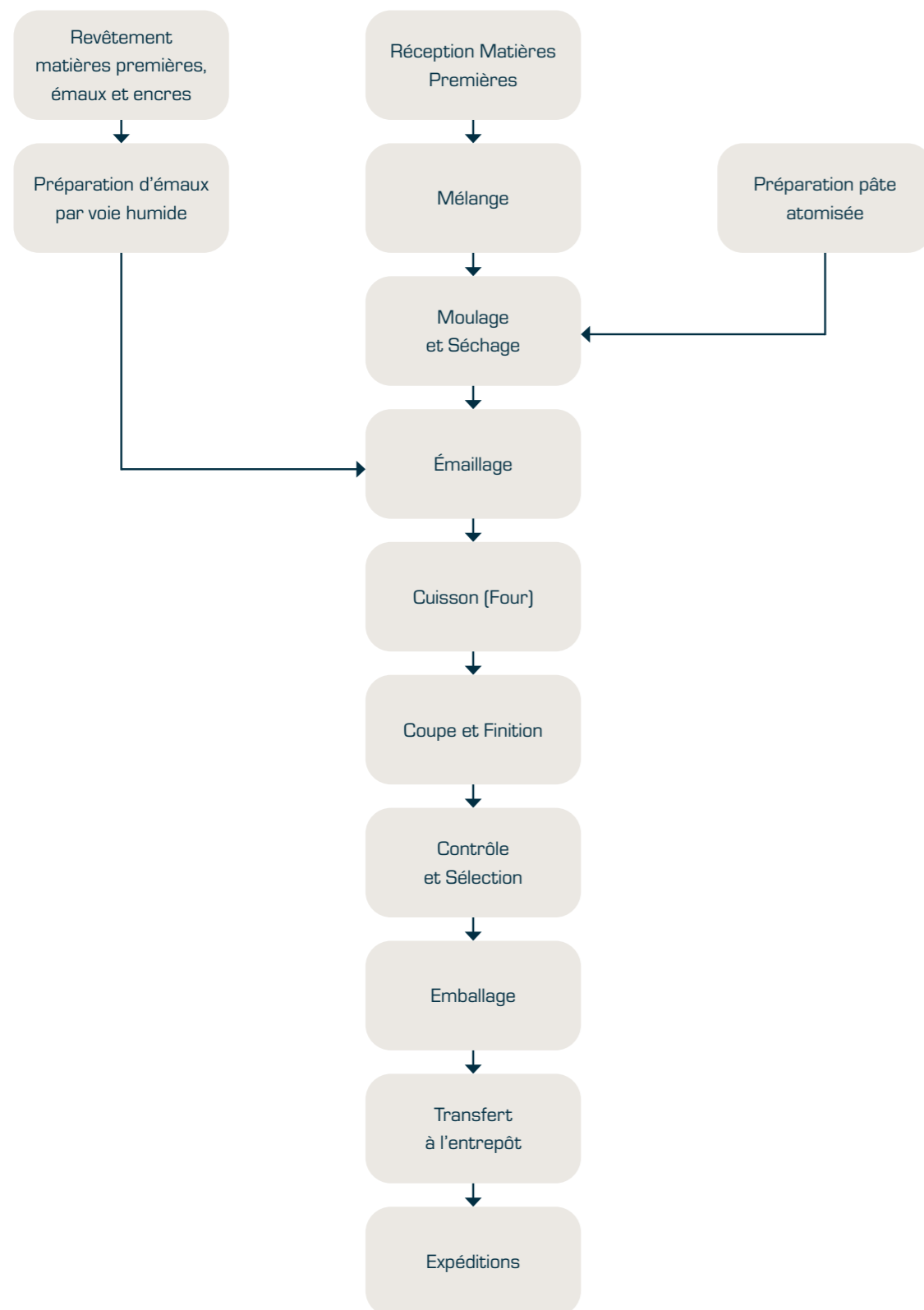
Voici les principales étapes du modèle d'entreprise :



LE PROCESSUS DE PRODUCTION

Au cours des dernières années, le Groupe Italcera s'est concentré sur des produits de haute qualité, tant du point de vue des performances techniques que de la qualité esthétique de la fabrication, en optimisant constamment l'ensemble du processus de production de la céramique.

Les produits du Groupe sont fabriqués selon le processus de production suivant :



Broyage et séchage par pulvérisation : l'argile et les autres matières premières utilisées dans la production de céramiques sont d'abord traitées par un processus de broyage, qui les réduit en petites particules de poudre atomisée. Le mélange ainsi obtenu est ensuite soumis à un processus de séchage par pulvérisation afin d'éliminer l'excès d'humidité. Ces opérations sont principalement effectuées par la filiale Spray Dry et dans l'atomiseur situé dans l'usine de Castel Bolognese, qui fournissent les poudres atomisées aux autres usines du Groupe pour la production de céramique. La poudre atomisée non utilisée pour la production par le Groupe est vendue par Spray Dry à des acteurs du marché appartenant au secteur de la céramique. Les usines de production en Espagne, quant à elles, achètent des poudres atomisées à des fournisseurs tiers.

Pressage : les poudres atomisées sont traitées par un processus appelé pressage, au cours duquel la poudre est compactée sous haute pression (plus de 350 kg/cm²) à l'aide de presses hydrauliques (céramiques de petite et moyenne taille) ou de systèmes de pressage en continu (dalles de taille XL) afin d'obtenir la forme et la taille souhaitées.

Séchage : après le pressage, les dalles de céramique subissent une phase de séchage. Au cours de ce processus, les dalles sont exposées à des conditions de température et d'humidité contrôlées afin de garantir un séchage uniforme et progressif. Cette étape est cruciale pour éviter les fissures, qui peuvent se produire si les plaques sèchent trop rapidement ou de manière irrégulière.

Émaillage : après le séchage, les dalles subissent un processus de décoration au cours duquel une couche d'émail est appliquée à la surface pour améliorer la texture et la résistance des dalles. Cette couche est généralement constituée d'un émail appliqué à l'aide de techniques telles que la pulvérisation. La couche de revêtement améliore non seulement l'aspect esthétique des dalles, mais agit également comme une barrière protectrice contre l'abrasion, les taches et les autres types de dommages.

Décoration numérique : la phase de finition et de personnalisation commence par la décoration numérique des plaques à l'aide de techniques d'impression. Il s'agit d'une étape cruciale dans le processus de production, car elle permet de créer une vaste gamme de dessins et de motifs, offrant ainsi des possibilités de personnalisation infinies. Le processus d'impression numérique implique l'utilisation d'imprimantes avancées et d'encre spéciales capables de reproduire des images détaillées et de haute qualité sur la surface des dalles.

Cuisson : lors de cette phase, les dalles sont cuites à haute température pour les renforcer et obtenir la porosité souhaitée. Le processus de cuisson se déroule dans des fours soigneusement contrôlés afin de garantir que les dalles sont chauffées uniformément et à la bonne température. Une fois la cuisson terminée, pour éviter les fissures, il convient de laisser refroidir progressivement les dalles.

Coupe et finition : après le processus de cuisson, les plaques de céramique peuvent être découpées et finies. Le découpage est effectué à l'aide de machines de haute précision qui garantissent des bords réguliers et des dimensions uniformes. La finition, quant à elle, fait appel à différents procédés tels que le polissage, le meulage ou le brossage, en fonction de la finition de surface souhaitée. Ces procédés améliorent la texture, la couleur et l'aspect général des plaques, afin de leur donner un aspect unique et raffiné.

Sélection et emballage : les plaques sont soumises à un contrôle de qualité méticuleux afin de s'assurer qu'elles répondent aux standards élevés du Groupe. Une fois le contrôle de qualité effectué, les plaques sont soigneusement emballées et préparées pour être expédiées aux clients.

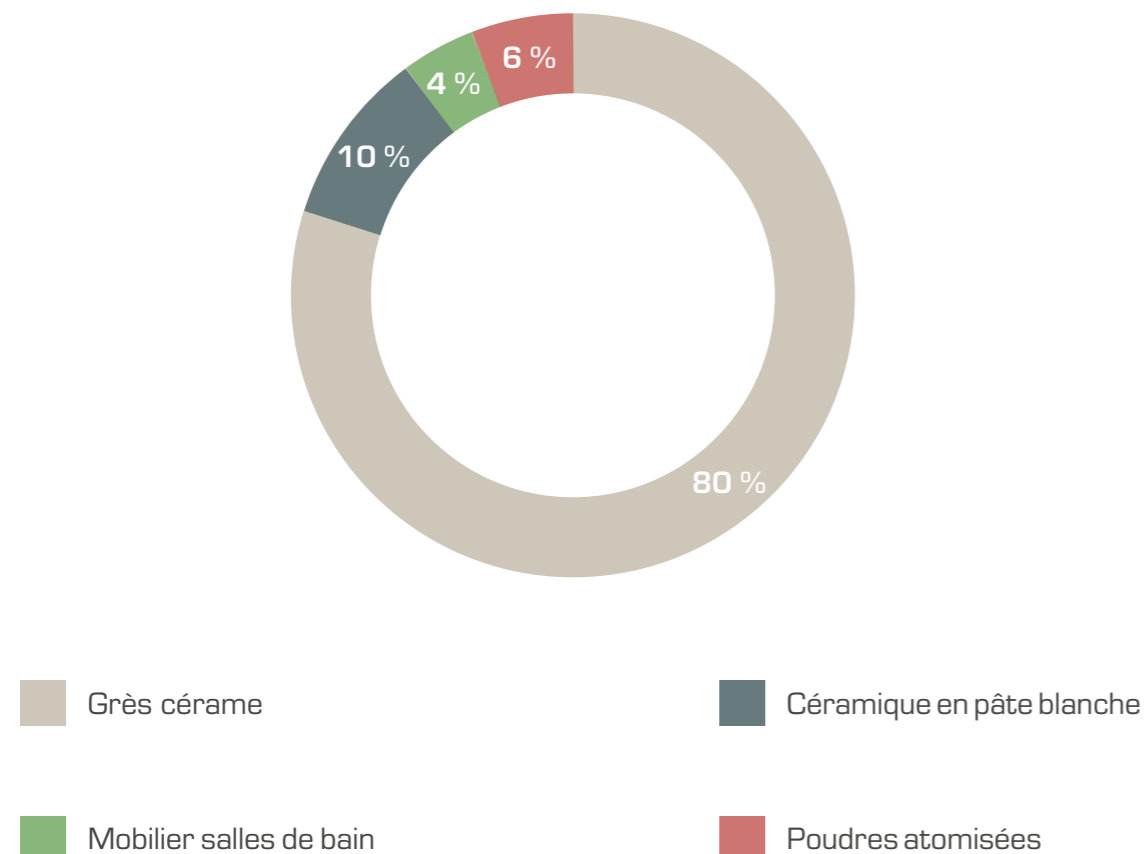
PERFORMANCES ÉCONOMIQUES

En 2022, le segment des **carreaux en céramique** représentait 95 % des recettes du Groupe Italcera, contre 95 % en 2021 et 92 % en 2020. Le segment du **meuble de salles de bain** représentait 5 % des recettes, contre 5 % en 2021 et 8 % en 2020.

Le tableau suivant montre les recettes nettes par type de segment (% du total) :

| | 2022 [% des recettes] | 2021 [% des recettes] | 2020 [% des recettes] |
|---|-----------------------------|-----------------------------|-----------------------------|
| Sols et revêtements en céramique | 95 % | 95 % | 92 % |
| Mobilier salles de bain | 5 % | 5 % | 8 % |

Le graphique suivant montre les recettes nettes par type d'application (% sur le total des recettes 2022) :



Au 31 décembre 2022, le Groupe comptait 1064 employés, avec des sites de production et des bureaux dans deux zones géographiques : l'Italie, avec 7 sites de production et 79% des recettes, et l'Espagne, avec 4 sites de production et 21% des recettes.

Le tableau suivant montre les recettes par zone géographique pour les exercices clos respectivement au 31 décembre 2022, 2021 et 2020 (% de recettes) :

| | 2022 [% des recettes] | 2021 [% des recettes] | 2020 [% des recettes] |
|-------------------------|-----------------------------|-----------------------------|-----------------------------|
| Italia | 31 % | 27 % | 29 % |
| Europe | 40 % | 45 % | 49 % |
| Amérique du Nord | 20 % | 18 % | 16 % |
| Autres Pays | 9 % | 10 % | 6 % |



L'engagement pour la Durabilité



L'ENGAGEMENT POUR LA DURABILITÉ

Le Groupe Italcera a porté une attention particulière aux questions concernant le développement durable, et s'engage notamment de manière continue à réduire l'impact environnemental de ses activités et à investir dans la recherche et le développement de solutions alternatives pour la production de céramique.

En particulier, le Groupe Italcera (à l'exception de Ceramica Fondovalle car rachetée en octobre 2022, et pour laquelle il existe un projet similaire) a mis en place un **Système de Gestion Intégré (SGI)**, comprenant la gestion de la qualité, de l'environnement, de l'énergie et de la sécurité au travail, conformément aux normes ISO 9001:2015, ISO 14001:2015, ISO 50001:2018, ISO 45001:2018 et au règlement EMAS.

Au fil des années, d'importants **investissements et projets** ont été réalisés dans le domaine de la durabilité environnementale, sociale et des produits. Par exemple, nous avons installé des **systèmes photovoltaïques et de cogénération** pour produire de l'électricité et récupérer la chaleur du cycle de production, et développé un modèle d'économie circulaire qui vise à réduire l'impact environnemental de ses activités en réduisant les déchets et en réutilisant les matériaux.

Une gamme de **produits innovants** contenant plus de 50 % de matières premières recyclées a également été développée, comme le certifie chaque année Certiquality, un organisme de certification indépendant partenaire d'IQNET (International Certification Network).

Le Groupe Italcera a été en mesure de réduire considérablement les déchets de production, en envoyant chaque année plus de 99 % des **déchets générés** à des entreprises externes agréées pour la valorisation des déchets.

Dans le domaine de l'utilisation des **ressources en eau**, le Groupe Italcera a adopté des pratiques de gestion durable de l'eau dans le processus de production de la céramique, qui permettent de réutiliser, récupérer et recycler 100 % de l'eau.

En ce qui concerne la chaîne d'approvisionnement du Groupe, des pratiques de gestion durable pour les fournisseurs ont été mises en œuvre au fil des années, telles que le suivi des informations ESG les concernant, en veillant à ce qu'elles soient conformes aux valeurs et à l'engagement du Groupe en matière de développement durable.

En parallèle de sa préoccupation pour l'environnement, le Groupe Italcera est attentif aux questions relatives à la **responsabilité sociale**. C'est pourquoi il participe et organise diverses initiatives visant, entre autres, à promouvoir la **diversité et l'inclusion, l'égalité des chances et la non-discrimination**. Ces efforts comprennent, notamment, des actions visant à conserver et à développer les talents, telles que des programmes de formation et de promotion du bien-être pour les employés, ou des partenariats avec les communautés locales qui consistent à financer des projets et des initiatives locales, à participer à des événements caritatifs et à collaborer avec des universités et des académies, dont l'école de commerce de Bologne.

Ces remarquables résultats ont valu au Groupe d'être reconnu comme l'entreprise italienne la plus performante en termes de questions ESG par rapport à ses concurrents. En effet, en 2022, le Groupe a remporté le **Sustainability Award**, un prix décerné par le Credit Suisse et le Groupe Kon et basé sur les classements ESG établis par l'Università Cattolica del Sacro Cuore, RepRisk et Forbes, grâce à ses investissements en initiatives ESG.

LES DISTINCTIONS

SUSTAINABILITY AWARD



ITALCER - WINNER OF THE 2022 SUSTAINABILITY AWARD

En 2022, Italcera est arrivée en tête des classements établis par Credit Suisse, Kon Group et Forbes, parmi 100 entreprises d'excellence italiennes récompensées au **Sustainability Award 2022**. Ce prix est réservé aux entreprises italiennes qui se sont le plus distinguées face aux défis d'aujourd'hui, tels que l'urgence climatique, les besoins changeants des employés et, en général, les exigences des multiples stakeholders, en les transformant en une occasion d'exprimer **l'innovation, la prévoyance et la croissance proactive**. Les entreprises participantes ont été sélectionnées et évaluées par les organisateurs sur la base de critères dans lesquels le rating ESG de l'entreprise, émis par Altis Università Cattolica et Reprisk, a été pris en compte, et les résultats ont été recoupés par les indicateurs de Reprisk. Les organisateurs ont ainsi pu sélectionner les entreprises qui se sont le plus distinguées et qui travaillent depuis des années sur la production durable.

AMI DU CONSOMMATEUR

Le 5 juillet 2022, Italcera a annoncé sa participation au **prix Codacons "Amico Del Consumatore 2022"**. Il s'agit d'un prix que Codacons remet chaque année à des entreprises, des entités et des personnes qui se sont distinguées par leurs activités en faveur des citoyens et de la protection de la communauté, et qui ont **adopté des mesures visant à réduire les émissions de CO₂**. Ce prix a mis en valeur le travail d'Italcera, qui a ainsi été reconnue comme l'une des 55 meilleures entreprises engagées dans la lutte contre le changement climatique à travers la réduction des émissions de gaz à effet de serre.

EXCELLENCE ITALIENNES



Italcera a reçu le prestigieux prix **"100 Eccellenze Italiane"** pour sa contribution au développement socio-économique du pays. La cérémonie s'est déroulée à Rome, au Campidoglio, et a réuni les principales personnalités du tissu économique italien. Lors de la cérémonie de remise des prix, le PDG Graziano Verdi a réaffirmé l'engagement d'Italcera à poursuivre ses politiques environnementales, grâce à l'innovation de ses processus afin de les rendre toujours plus efficaces et durables, tout en contribuant à la croissance du tissu social grâce à la création d'emplois sur le territoire. Cette reconnaissance renforce à

nouveau l'engagement d'Italcera dans le secteur et sa capacité à représenter **l'excellence italienne dans le monde entier**.

ARCHIPRODUCTS AWARD



archiproducts DESIGN AWARDS

La collection de robinetterie **"Twenties"** de Devon&Devon, développée en collaboration avec la prestigieuse agence d'architecture Gensler, a été récompensée lors des **Archiproducts Design Awards 2022** dans la catégorie Salle de bain. Graziano Verdi, PDG du Groupe Italcera, a exprimé sa fierté de recevoir cette importante reconnaissance et a remercié tous les professionnels de Gensler qui ont accompli un travail de recherche ayant conduit à la création de Twenties, mais aussi des baignoires Holiday et Dove, déjà lauréates du prix en 2020. Le jury, composé d'experts en design, architecture et édition, a apprécié la capacité de Twenties à transcender les frontières traditionnelles, en alliant l'inspiration des années 1920 à une **approche innovante de la fonctionnalité**.



LES LIGNES STRATÉGIQUES ESG DU GROUPE ITALCER

Le Groupe Italcera s'engage depuis toujours à **créer de la valeur durable** et, pour cette raison, les **facteurs ESG** font partie du modèle de gestion de l'entreprise. En effet, les facteurs ESG représentent les valeurs qui guident les processus de l'entreprise, ainsi que les actions et les projets concrets qui visent à créer une valeur ajoutée et partagée pour la société, l'environnement et le Groupe lui-même.

Le secteur de la céramique représente une part importante de l'industrie de la construction, c'est pourquoi il est nécessaire d'innover dans les processus de production avec l'introduction de matériaux modernes et durables pour minimiser l'impact environnemental de l'urbanisation et permettre une architecture plus intelligente et plus verte. Pour cette raison, le Groupe Italcera a défini son ambition en matière d'impact : créer une valeur durable pour la planète, les personnes et ses propres stakeholders :

"Promouvoir la création d'espaces durables grâce à des produits céramiques écologiques résultant de processus de production innovants et efficaces basés sur les principes de l'économie circulaire".

En accord avec cette ambition, pour souligner son engagement en faveur de la durabilité, le Groupe a élaboré et adopté une **stratégie ESG** définie autour de **six lignes stratégiques ESG**, qui comprennent les principes et les bases des engagements que le Groupe souhaite maintenir envers ses stakeholders pour créer une valeur tangible et contribuer à l'avancement des Objectifs de Développement Durable (SDGs) des Nations Unies.

Pour soutenir la mise en oeuvre de l'engagement dans les domaines de la durabilité, une **politique ESG** a été introduite pour tous les employés, les actionnaires et les investisseurs du Groupe, ainsi que pour tous les fournisseurs et les autres stakeholders avec lesquels le Groupe interagit, directement et indirectement. Cette politique s'articule autour des six domaines reconnus comme prioritaires par la stratégie du Groupe.



NOTRE GOUVERNANCE FORTE ET ÉTHIQUE:

- Garantir une conduite éthique, intègre et responsable du business
- Assurer une communication transparente des informations financières et non financières;
- Rechercher une performance économique durable.

NOTRE CONTRIBUTION POSITIVE À LA SOCIÉTÉ:

- Promouvoir le développement social de nos communautés, y compris par le biais de partenariats.

NOTRE CHAÎNE DE VALEUR RESPONSABLE:

- Gérer la chaîne de valeur de manière responsable, en renforçant les relations et en favorisant la durabilité avec les acteurs en amont et en aval;
- Favoriser l'approvisionnement en matières premières durables.

NOS PRODUITS SÛRS ET INNOVANTS:

- Développer des produits sûrs pour nos employés et nos clients;
- Garantir le respect des normes de qualité les plus élevées et les plus strictes pour nos produits;
- Continuare ad innovare i nostri prodotti per sviluppare tecnologia e processi rispettosi dell'ambiente.

LA SALVAGUARDIA DEL NOSTRO AMBIENTE:

- Réduire l'impact sur le changement climatique en contribuant à la réalisation de la neutralité carbone et en augmentant l'utilisation d'énergie provenant de sources renouvelables;
- Contribuer à l'amélioration de la qualité de l'eau et accroître l'efficacité de l'utilisation des ressources en eau;
- Réduire l'exploitation des ressources naturelles et favoriser les modèles d'économie circulaire, notamment par la réduction des déchets.

LA PLACE CENTRALE DE NOS COLLABORATEURS:

- Contribuer au développement d'un environnement de travail qui favorise la diversité;
- Soutenir et promouvoir le développement des compétences de nos collaborateurs;
- Renforcer la culture de la sécurité au travail à tous les niveaux;
- Garantir et promouvoir le respect des droits de l'Homme et des conditions de travail décentes tout au long de la chaîne de valeur.



GOVERNANCE



Le Groupe ItalcCer se consacre en permanence au développement de ses activités commerciales en s'appuyant sur les principes d'intégrité, d'éthique et de transparence. Sur la base du principe de l'amélioration continue, le Groupe s'engage à :

- Élaborer des politiques d'entreprise fondées sur les principes de la Responsabilité Sociale d'Entreprise;
- Garantir l'intégrité de l'entreprise grâce à une gestion éthique;
- Respecter les exigences réglementaires et légales par la formalisation d'un modèle de compliance;
- Ne pas tolérer la corruption active et passive, et la concussion;
- Travailler sur l'identification et la gestion des risques en tenant compte des perspectives économiques, sociales et environnementales.

GESTION DU PRODUIT



Le Groupe s'engage à créer un lien de confiance avec ses clients à travers le développement de produits sûrs et de qualité. Concrètement, les actions du Groupe visent à :

- Générer un lien de confiance durable avec les clients et distributeurs, en fournissant des produits de qualité ;
- S'efforcer de continuer à améliorer la conception de produits durables ;
- Promouvoir et investir dans l'innovation technologique, basée sur les nouvelles technologies, permettant au Groupe de répondre et de satisfaire les besoins changeants des consommateurs ;
- Promouvoir la santé et la sécurité des produits pour les utilisateurs, en respectant la loi et les règlements en matière de sécurité ;
- S'efforcer d'offrir un service qui respecte les standards de qualité les plus élevés et répond aux besoins des clients ;
- Produire des céramiques aux caractéristiques particulières (antivirales, antibactériennes et antipollution), visant également à protéger l'environnement afin d'accroître le bien-être des clients et de la société.

ENVIRONNEMENT



Le Groupe ItalcCer s'engage à réduire au maximum les effets sur l'environnement qui dérivent de ses processus de production et de ses activités commerciales, tout en garantissant une production de céramique de haute qualité et en respectant et en préservant l'environnement. Pour remplir ces engagements, le Groupe a adopté une approche qui prend en compte les produits tout au long de leur cycle de vie, des matières premières jusqu'au consommateur.

Sur le plan environnemental, le Groupe s'engage à :

- Optimiser la consommation d'énergie en identifiant et en surveillant attentivement les possibilités de rationaliser les processus et les installations, et en identifiant les possibilités d'utiliser des sources renouvelables;
- Promouvoir des actions visant à protéger le capital environnemental, par le biais du traitement de l'eau et de l'air;
- Continuer à réduire l'impact sonore et acoustique produit à l'intérieur des usines de production;
- Réduire et limiter les émissions externes, en particulier les polluants atmosphériques, en réduisant les impacts possibles sur les territoires et les communautés voisines;
- Augmenter le pourcentage de matériaux recyclés pour créer des produits encore plus durables;
- Continuer à réduire la production de déchets en mettant l'accent sur les pratiques d'économie circulaire au cours du cycle de production de la céramique

GESTION DE LA CHAÎNE DE VALEUR



Le Groupe ItalcCer s'engage à contrôler en permanence sa chaîne d'approvisionnement et à évaluer soigneusement les fournisseurs avec lesquels il travaille sur la base de critères sociaux, économiques et environnementaux. À cette fin, le Groupe s'engage à :

- Promouvoir le respect des principes éthiques et des exigences légales du Groupe dans le réseau de fournisseurs ;
- Promouvoir une chaîne d'approvisionnement responsable qui s'engage envers la communauté locale ;
- Continuer à acheter des produits locaux pour toutes les matières premières dès que possible, en favorisant la croissance des fournisseurs locaux ;
- Collaborer avec les fournisseurs pour identifier et atténuer les risques sociaux et environnementaux inhérents.

PERSONNES



Le Groupe ItalcCer considère les personnes comme une priorité, tout en étant conscient que le succès de l'organisation appartient aux personnes qui la façonnent en favorisant la sécurité, l'inclusion et le développement professionnel des employés. Par conséquent, le Groupe s'engage à :

- Travailler sur des mesures de fidélisation et de développement des talents, en favorisant la motivation et l'épanouissement des salariés dans un environnement de travail attrayant, et en offrant une formation continue à tous les niveaux;
- Promouvoir des conditions de travail équitables et le bien-être des employés;
- Soutenir la Déclaration Universelle des Droits de l'Homme;
- Garantir des environnements de travail sûrs et agréables, en favorisant la santé par la prévention des risques professionnels;
- Promouvoir l'égalité des chances et la non-discrimination pour tous les employés;
- Essayer d'impliquer les employés dans les activités d'entreprise qui visent à intégrer les valeurs et la culture de l'entreprise.

SOCIÉTÉ



Le Groupe ItalcCer s'engage à créer de la valeur partagée pour la société en jouant un rôle actif en tant que générateur de richesse, d'emplois et de services de qualité et en contribuant aux communautés locales dans lesquelles il opère. Par conséquent, le Groupe s'engage à :

- Encourager l'implication des employés du Groupe dans le développement des communautés locales ;
- Promouvoir les activités de volontariat pour les employés du Groupe et les actions sociales avec les organisations à but non lucratif ;
- Promouvoir le développement social des communautés dans lesquelles le Groupe opère ainsi que l'employabilité, la diversité et l'inclusion des groupes à risque d'exclusion.

LA CONTRIBUTION DU GROUPE ITALCER AUX OBJECTIFS DE DÉVELOPPEMENT DURABLE

Le Groupe Italcera s'engage à créer de la valeur durable afin de générer un impact positif sur la société et l'environnement. Pour atteindre ses objectifs en matière d'impact, de nombreuses actions sont mises en oeuvre par l'ensemble du Groupe par l'intermédiaire de plans et de procédures spécifiques qui contribuent à la réalisation de certains des **Objectifs de Développement Durable de l'ONU**.

En particulier, le Groupe Italcera contribue par ses activités à la réalisation de 5 des 17 objectifs, pour chacun desquels il a mis en oeuvre des actions et des processus qui font du Groupe un acteur à part entière en matière de questions ESG tant à l'intérieur qu'à l'extérieur de son environnement professionnel:

- **SDG 3 : Bonne santé et bien-être ;**
- **SDG 6 : Eau propre et assainissement ;**
- **SDG 8 : Travail décent et croissance économique ;**
- **SDG 9 : Industrie, innovation et infrastructure ;**
- **SDG 12 : Consommation et production responsables.**

| SDGs | L'engagement d'Italcer |
|--|--|
| Garantir la bonne santé et le bien-être pour tous et à tout âge | <ul style="list-style-type: none"> • Innovation des processus de production de la céramique sur la base de standards de qualité stricts; • Développement de la technologie antivirale, antibactérienne et antipollution ADVANCE®.  |
| Assurer la disponibilité et la gestion durable de l'eau et de l'assainissement pour tous | <ul style="list-style-type: none"> • Optimisation des processus de gestion des ressources en eau ; <ul style="list-style-type: none"> • Recyclage total de l'eau utilisée ; • Diminution des rejets de produits chimiques et de matières dangereuses.  |
| Promouvoir une croissance économique durable et inclusive, un plein emploi productif et un travail décent pour tous | <ul style="list-style-type: none"> • Création et promotion de l'emploi stable et du travail décent ; • Protection des droits des travailleurs à travers la promotion d'environnements de travail sûrs et protégés ; • Adoption d'une politique à l'égard des fournisseurs et des clients.  |
| Construire des infrastructures résilientes et promouvoir l'innovation ainsi qu'une industrialisation équitable, responsable et durable | <ul style="list-style-type: none"> • Créations d'infrastructures innovantes et technologies à haute performance ; • Adoption et développement de technologies à faible impact environnemental  |
| Garantir des modes de production et de consommation durables | <ul style="list-style-type: none"> • Publication d'une Déclaration Environnementale 2020 - 2025 ; • Utilisation de matériaux recyclés dans les processus de production ; • Adoption de politiques visant à réduire la production de déchets par la réutilisation et le recyclage.  |



Les **17 Objectifs de Développement Durable (SDGs)** et leurs **169 cibles associées** constituent le **coeur de l'Agenda 2030**, le programme d'action pour l'humanité, la planète et la prospérité signé en septembre 2015 par les gouvernements des 193 États membres de l'ONU.

Ces objectifs prennent en compte de manière équilibrée les trois dimensions du développement durable (économique, sociale et environnementale), et visent à mettre fin à la pauvreté, à promouvoir le développement social et économique, et à lutter contre les inégalités et le changement climatique.

Les SDGs ont une **portée universelle** et tous les pays sont appelés à contribuer à leur réalisation, en fonction de leurs capacités, dans le but de mettre le monde sur une voie durable, sans faire de distinction entre pays développés, émergents et en voie de développement. En outre, les SDGs prévoient la **participation active des organisations, des institutions, des entreprises et de l'ensemble de la communauté** en général, et appellent tous les acteurs à mettre en oeuvre des actions concrètes pour atteindre un ou plusieurs des objectifs de développement durable.

Pour reprendre la définition de l'Organisation des Nations unies, **"le développement durable est le développement qui répond aux besoins du présent sans compromettre la capacité des générations futures à répondre aux leurs"**, nous considérons qu'il est essentiel de combiner trois éléments fondamentaux : la croissance économique, l'inclusion sociale et la protection de l'environnement.

LA GOUVERNANCE DE LA DURABILITÉ

Le **Conseil d'administration de la Société Mère Italcera S.p.A.** est responsable de la définition et de l'approbation des actions visant à respecter et à réaliser les engagements et les priorités définis dans la politique ESG, ainsi que du suivi périodique des indicateurs de performance pour chaque ligne d'action.

À cette fin, le Conseil d'administration est spécifiquement chargé des fonctions suivantes:

- La révision de la politique de responsabilité sociale du Groupe, en veillant à ce qu'elle soit axée sur la création de valeur ;
- Le suivi des pratiques de responsabilité sociale d'entreprise et l'évaluation du degré de conformité ;
- La supervision et l'évaluation des processus en relation avec les différents stakeholders.

L'engagement du Groupe Italcera sur les questions ESG en 2022 a également été confirmé par la création d'un **groupe de travail** exclusivement dédié aux activités liées au développement durable, qui comprend des employés des services HSE, Finance, Qualité, RH et Juridique.

Il a également été fixé comme objectif pour 2023 de nommer un **Comité Audit, Risques et Durabilité**, composé en partie d'administrateurs indépendants, qui veillera à ce que l'organisation agisse de manière éthique et responsable.

LES STAKEHOLDERS DU GROUPE

GRI 2-29

Au fil des années, le Groupe Italcera a construit et établi un dialogue actif et constant avec ses stakeholders internes et externes, basé sur les valeurs d'honnêteté, de confiance et de consensus. Partie intégrante du territoire et de l'environnement dans lequel il opère, le Groupe reconnaît que les attentes et les demandes des principaux stakeholders sont un élément nécessaire pour contribuer à la création d'impacts positifs à grande échelle.

Impliquer les stakeholders, c'est permettre de combiner les objectifs industriels avec le développement socio-économique des territoires et des communautés, en construisant des relations fortes et positives pour obtenir des résultats durables et pérennes.

Grâce à un processus constant d'écoute et de confrontation, le Groupe Italcera est en mesure d'évaluer dans quelle mesure il saisit et satisfait les attentes et les intérêts de ses stakeholders et, par conséquent, d'identifier les domaines dans lesquels il convient d'accroître son engagement et ceux dans lesquels il convient de poursuivre l'approche déjà adoptée.

Les prémisses sur lesquelles repose ce dialogue sont les suivantes:

- **l'identification des principaux stakeholders auxquels il faut régulièrement faire face:** à cet égard, la carte des stakeholders a fait l'objet d'enquêtes internes auprès des structures de l'entreprise chargées de la gestion quotidienne des relations avec les catégories de parties prenantes respectives ;
- **la définition des méthodes les plus appropriées pour l'engagement des stakeholders:** les relations avec les stakeholders qui ont lieu en interne utilisent des canaux tels que les rapports quotidiens des bureaux de vente du Groupe, le portail dédié aux ressources humaines, les communiqués et articles de presse locaux et nationaux, et les réunions récurrentes avec les représentants des employés, en plus de l'assemblée des actionnaires et des réunions périodiques avec la direction qui travaille en étroite collaboration avec les investisseurs et les actionnaires directs et indirects d'Italcera.

L'engagement du Groupe à rendre les canaux de communication externes faciles à utiliser et accessibles est constant, en utilisant une communication compréhensible et transparente.

En outre, le Groupe est membre d'associations telles que **Confindustria Ceramica** (Italie) et **ASCER - Asociación Española De Fabricantes De Azulejos Y Pavimentos Cerámicos** (Espagne) et participe à de nombreux événements et salons nationaux et internationaux.

| Stakeholders | Groupe Italcera | Canaux d'engagement internes | Canaux d'engagement externes |
|-------------------------------|--|---|---|
| CLIENTS | <ul style="list-style-type: none"> • Revendeurs • Entrepreneurs • Clients directs • Entreprises de construction • Cabinets professionnels de design et d'architecture • Autres entreprises • du Groupe Italcera | <ul style="list-style-type: none"> • Visites organisées dans les bureaux, les usines et les showrooms du Groupe | <ul style="list-style-type: none"> • Participation à des événements et à des foires • Newsletters |
| FOURNISSEURS | <ul style="list-style-type: none"> • Fournisseurs de matières premières • Fournisseurs d'autres matériaux • Fournisseurs de services • Autres entreprises du Groupe Italcera | <ul style="list-style-type: none"> • Rapports quotidiens des bureaux commerciaux du Groupe | <ul style="list-style-type: none"> • Service Management dédié à l'établissement et au développement de relations avec les designers d'intérieur et les architectes |
| EMPLOYÉS ET COLLABORATEURS | <ul style="list-style-type: none"> • Employés Front office • Employés Back-office • Agents commerciaux | <ul style="list-style-type: none"> • Communication par le biais de panneaux d'affichage et d'affiches dans les usines du Groupe • Portail des ressources humaines | <ul style="list-style-type: none"> • Webinars et présentations en ligne |
| ACTIONNAIRES ET INVESTISSEURS | <ul style="list-style-type: none"> • Conseil d'Administration • Actionnaires | <ul style="list-style-type: none"> • Assemblée des Associés • Conseil d'Administration • Management meeting récurrents | <ul style="list-style-type: none"> • Canaux de communication directs |
| ADMINISTRATION PUBLIQUE | <ul style="list-style-type: none"> • Organismes de Réglementation • Autres organismes publics | <ul style="list-style-type: none"> • Réunions régulières avec les représentants syndicaux | <ul style="list-style-type: none"> • Communiqués de presse |
| AGENTS DU SECTEUR | <ul style="list-style-type: none"> • Associations sectorielles | <ul style="list-style-type: none"> • Coopération avec les représentants syndicaux | <ul style="list-style-type: none"> • Participation à des événements et à des foires |
| SOCIÉTÉ | <ul style="list-style-type: none"> • Communauté locale • Médias et leaders d'opinion • Utilisateurs finaux | <ul style="list-style-type: none"> • Conférences et workshop | <ul style="list-style-type: none"> • Canaux de réseaux sociaux et campagnes numériques |



GREEN BUILDING COUNCIL ITALIA



Green Building Council Italia

Le **Green Building Council Italia** (ci-après GBC Italia) est une association à but non lucratif qui rassemble les entreprises les plus compétitives et les associations et communautés professionnelles italiennes les plus qualifiées actives dans le secteur de la construction durable. Fondée en janvier 2008, l'association a pour objectif de promouvoir les pratiques de conception et de construction durables afin de réduire les impacts environnementaux, d'augmenter la rentabilité et d'améliorer la santé et le bien-être des occupants des

bâtiments. À ce jour, GBC Italia favorise la transformation du marché italien des constructions grâce à la promotion du système de certification LEED et au développement d'un système d'évaluation spécifique pour la certification des bâtiments historiques. L'association a pour mission de promouvoir la collaboration entre tous les secteurs de l'immobilier et de la construction, le gouvernement, les institutions académiques et toutes les autres stakeholders. Italcer, **membre du Green Building Council Italia**, contribue avec ses produits à l'obtention de la **certification LEED** (Leadership in Energy and Environmental Design) pour ses bâtiments, grâce à un contenu élevé de matériaux recyclés certifiés.



ANALYSE DE MATÉRIALITÉ

GRI 3-1, 3-2

Au cours de l'année 2022, le Groupe Italcera a mis à jour son analyse de matérialité afin d'identifier les domaines dans lesquels les activités du Groupe peuvent avoir le plus d'impact sur la protection de l'environnement, les outils de gouvernance et les questions sociales.

L'analyse a été réalisée conformément aux nouveaux principes de reporting des **GRI Universal Standards 2021**, qui introduisent le concept d'**impact materiality**. Les nouvelles normes définissent comme matériels les thèmes qui reflètent les impacts les plus significatifs qu'une organisation a ou pourrait avoir sur l'économie, l'environnement et les personnes, y compris les droits de l'Homme, et le résultat des activités ou des relations commerciales de l'organisation.

L'analyse de la matérialité a été structurée selon les étapes suivantes:

- 1. Comprendre le contexte commercial:** une analyse des principales tendances du secteur, ainsi qu'une activité de benchmarking, a été réalisée. Les principaux documents publiés par les organisations internationales les plus importantes en matière de développement durable, en relation avec le secteur dans lequel le Groupe Italcera opère, ont été analysés. Cette analyse a permis d'identifier les aspects pertinents pour l'entreprise, en tenant compte de ses activités et de ses relations commerciales, du contexte de durabilité dans lequel l'entreprise opère et des attentes des stakeholders.
- 2. Identification des impacts et des questions relatives:** les impacts positifs et négatifs, actuels et potentiels, générés par le Groupe sur l'économie, l'environnement et les personnes ont été identifiés sur la base de l'analyse de documents internes à l'entreprise, tels que le modèle d'organisation, de gestion et de contrôle, les politiques internes et le Rapport de Durabilité publié en 2021, et de documents externes, tels que le Global Risk Report 2023 du World Economic Forum et les analyses des scénarios du secteur de la céramique. Chaque impact a ensuite été associé à une question potentiellement importante.
- 3. Évaluation de l'importance des impacts:** les stakeholders internes, experts en matière de questions ESG, ont été impliqués par le biais d'une enquête au cours de laquelle il leur a été demandé d'évaluer la gravité et la probabilité de chaque impact, le produit de cette enquête leur permettant d'identifier l'importance de chacun d'entre eux.
- 4. Hiérarchisation des impacts les plus significatifs et définition de la liste des thèmes matériels:** les résultats obtenus dans la phase d'évaluation ont été analysés afin de procéder à la hiérarchisation des impacts et des thèmes qui leur sont associés. Cette opération a permis de définir la liste des 14 thèmes matériels pour le Groupe Italcera.



Chacun des thèmes identifiés a finalement été reclassé dans les 6 lignes directrices stratégiques et fait l'objet d'un rapport ponctuel dans le présent document.

Les thèmes les plus pertinents pour le Groupe sont les suivants:

| THÈME MATÉRIEL | DESCRIPTION | IMPACTS LIÉS | DIMENSION |
|--|---|---|-----------|
| Santé et sécurité au travail | Promouvoir une culture de la santé et de la sécurité au travail par la diffusion de politiques comportementales contribuant au respect des normes et des règles dans le domaine de la prévention des accidents et des maladies professionnelles. | <ul style="list-style-type: none"> Moins d'incidents et d'accidents du travail grâce à la mise en place d'une politique spécifique en matière de santé et de sécurité, qui génère à son tour une perception de sécurité positive parmi les employés ; Le non-respect des réglementations en matière de santé et de sécurité entraîne des répercussions négatives sur le risque d'accidents du travail et de maladies professionnelles, tel que l'adoption de mauvais comportements insuffisamment surveillés, ou une formation volontaire insuffisante en matière de santé et de sécurité, ce qui affecte également la motivation des employés. | Personnes |
| Développer les compétences des salariés | Promouvoir les initiatives de développement et de formation du capital humain par la mise en œuvre de sessions de formation technique et managériale de manière continue et structurée afin de garantir la compétitivité et l'attractivité du Groupe. Mettre en œuvre le processus de collecte de données et d'établissement de rapports sur la formation. Introduire des outils destinés à soutenir le processus d'évaluation des performances individuelles afin de définir des programmes efficaces de développement du personnel en fonction des rôles spécifiques. | <ul style="list-style-type: none"> Investir dans la formation des employés conduit à une augmentation des compétences par la mise en œuvre d'activités de formation ; L'absence de mise à jour des compétences génère un vide culturel dans la région et le manque de volonté de développement et de formation n'aide pas le Groupe dans la croissance et la valorisation des employés. | Personnes |

| THÈME MATÉRIEL | DESCRIPTION | IMPACTS LIÉS | DIMENSION |
|--|---|---|---------------|
| Émissions de GES et changement climatique | Promouvoir des stratégies d'atténuation du changement climatique afin de réduire les émissions de gaz à effet de serre. Développer des initiatives d'efficacité énergétique sur les sites opérationnels et promouvoir l'utilisation et la production d'énergie à partir de sources renouvelables. | <ul style="list-style-type: none"> Effets bénéfiques sur l'environnement liés à la production et/ou à l'achat d'énergie à partir de sources renouvelables, l'efficacité énergétique et donc la réduction des émissions de gaz à effet de serre ; Les émissions directes ou indirectes de gaz à effet de serre provenant des activités de l'entreprise peuvent affecter le développement de son territoire et générer des conditions climatiques défavorables à long terme, jusqu'à générer des événements défavorables et des catastrophes naturelles potentielles. | Environnement |
| Transparence financière | Garantir des standards élevés de transparence en ce qui concerne la publication des informations financières et leur accessibilité à tous les stakeholders. | <ul style="list-style-type: none"> Un système d'entreprise transparent et conforme aux règlements augmente la valeur pour la communauté ; Les dommages économiques provoqués aux communautés locales et à l'administration financière de l'État sont causés par une pression accrue sur la dette publique, avec des répercussions sur la réputation résultant d'un manque de transparence | Gouvernance |
| Confidentialité et Cybercriminalité | Veiller à ce que les informations et les données des clients, des employés, des fournisseurs et de toute personne liée d'une manière ou d'une autre aux activités du Groupe Italcera soient protégées contre les modifications non autorisées ou accidentelles, et la perte et la divulgation, grâce à des systèmes d'information appropriés. Identifier clairement les procédures, les principes et les objectifs de sécurité en fonction de la propension au risque définie par l'entreprise. | <ul style="list-style-type: none"> Une maintenance inadéquate des infrastructures et/ou l'indisponibilité des systèmes informatiques, liés aux services et aux transports, peuvent causer des désagréments aux clients et aux fournisseurs. Les cyberattaques menées par des cybercriminels entraînent des répercussions négatives sur la continuité des activités, la fonctionnalité des actifs et la protection des données sensibles. | Gouvernance |

| THÈME MATÉRIEL | DESCRIPTION | IMPACTS LIÉS | DIMENSION |
|---|--|--|-------------|
| Éthique, intégrité et conformité réglementaire | Exercer les activités de manière loyale et équitable dans le respect de la loi, des règlements, des prescriptions et des dispositions de l'entreprise. Adopter des mesures préventives et des politiques ciblées, et promouvoir des partenariats dont l'objectif est de lutter contre la corruption et les délits en général et de diffuser une culture d'entreprise fondée sur des valeurs d'éthique et d'intégrité. | <ul style="list-style-type: none"> Sélectionner de manière responsable les acteurs de la chaîne d'approvisionnement, et promouvoir et garantir le respect des critères environnementaux et sociaux ; La publication de déclarations mensongères ou de pratiques déloyales de la part du Groupe génère un impact négatif important sur sa réputation | Gouvernance |
| Protection des droits de l'Homme | Interdire toute forme de violation des droits de l'Homme dans le cadre des activités de l'organisation et en particulier tout au long de la chaîne d'approvisionnement, y compris, à titre d'exemple, le travail des enfants, le travail forcé et l'esclavage moderne. Mettre en oeuvre efficacement les procédures appropriées pour garantir le respect des droits de l'Homme tout au long de la chaîne d'approvisionnement, en accordant une attention particulière aux zones et aux pays les plus à risque. | <ul style="list-style-type: none"> La protection des droits de l'Homme génère des impacts positifs dérivant de la promotion, de la garantie et de la protection des droits de l'homme tout au long de la chaîne de valeur du Groupe ; Les impacts potentiels sur la réputation causés par la gestion inadéquate des droits des travailleurs, tels que le recours au travail des enfants ou au travail forcé par des fournisseurs et/ou des collaborateurs de l'organisation, pourraient avoir un effet négatif sur l'adoption de comportements vertueux sur le territoire et dans la communauté. | Value Chain |
| Performances économiques | Assurer une croissance économique régulière et durable, qui allie la création de bénéfices à des actions et à des contributions positives sur l'environnement, la société et les systèmes économiques. Les activités économiques du Groupe Italcera se reflètent dans sa chaîne d'approvisionnement, dans les politiques de gestion de ses employés et dans l'environnement. | <ul style="list-style-type: none"> Augmenter la valeur du territoire en payant des impôts, taxes et redevances, en investissant également dans des activités visant à améliorer la qualité de vie des communautés locales et de l'environnement ; Les impacts négatifs indirects dérivant de la performance économique du Groupe provoquent une baisse de la rentabilité sur l'ensemble du territoire où l'entreprise opère, affectant négativement le bien-être de tous les stakeholders. | Gouvernance |

| THÈME MATÉRIEL | DESCRIPTION | IMPACTS LIÉS | DIMENSION |
|--|---|--|--------------------|
| Innovation et sécurité des produits | Dans le cadre de l'approche de l'innovation responsable, concevoir des systèmes et des processus qui augmentent la durabilité des produits et des processus de production utilisant les meilleures connaissances scientifiques disponibles et optimisant l'utilisation des matières premières, dans le but de réduire progressivement l'utilisation de matériaux non recyclables. | <ul style="list-style-type: none"> L'application de standards élevés en matière de qualité et de sécurité des produits, liés à l'utilisation contrôlée et limitée de produits chimiques, a un impact positif sur l'environnement ainsi que sur la santé et la sécurité des clients ; L'entreprise peut avoir un impact négatif sur sa réputation et sur la satisfaction de ses clients si elle ne respecte pas les normes les plus strictes en matière de qualité et de sécurité des produits. | Product Management |
| Communautés locales | Promouvoir des projets et des initiatives à valeur sociale visant à impliquer les communautés locales et à renforcer l'intégration sur le territoire. | <ul style="list-style-type: none"> Augmentation de la satisfaction des employés et de la cohésion sociale grâce à d'éventuelles initiatives dans la communauté ; Les impacts négatifs indirects sur les communautés locales sont potentiellement environnementaux, en raison de la rareté des ressources disponibles. | Société |
| Diversité et inclusion | Mettre en oeuvre des programmes et des projets visant à garantir l'égalité des chances, l'équité et la non-discrimination dans l'entreprise. Diffuser et créer une culture inclusive qui valorise toutes les formes de diversité, en écoutant tout le monde et en promouvant des actions et des comportements positifs. | <ul style="list-style-type: none"> Encourager la cohésion sociale par la mise en oeuvre de programmes, d'initiatives et de projets visant à promouvoir l'égalité des chances et la non-discrimination dans l'entreprise, en favorisant ainsi la création d'une culture qui valorise la diversité et encourage des actions et des comportements positifs sur le territoire et dans l'environnement de travail ; Le manque de diversité académique et professionnelle pourrait faciliter le phénomène de groupthink et nuire à la diversification des compétences, y compris à des fins créatives. | Personnes |

| THÈME MATÉRIEL | DESCRIPTION | IMPACTS LIÉS | DIMENSION |
|---|---|--|---------------|
| Gestion des déchets et économie circulaire | Gérer de manière responsable les déchets et les rejets provenant des activités du Groupe : collecter, contrôler, traiter et éliminer correctement les déchets produits afin de réduire leur impact sur l'environnement. | <ul style="list-style-type: none"> Mettre en oeuvre des politiques et des processus pour une gestion appropriée des déchets, y compris des politiques pour une élimination, un recyclage et une valorisation appropriés ; La gestion des déchets et des rejets non responsables ont des effets négatifs liés à la production et la mise en décharge de déchets dangereux, qui sont particulièrement nocifs pour l'environnement. | Environnement |
| Eau et gestion des évacuations des eaux usées | Optimiser la consommation et la gestion des ressources en eau dans les opérations et adopter de bonnes politiques et pratiques qui favorisent l'utilisation responsable de l'eau et encouragent sa réutilisation. | <ul style="list-style-type: none"> Planifier et gérer l'utilisation des ressources en eau de manière optimale, en encourageant les initiatives visant à réduire la consommation d'eau dans les processus de production grâce à l'efficacité des installations ; Une gestion inefficace de l'eau augmente indirectement le risque de sécheresse. La hausse des coûts des matières premières ou des ressources en eau pourrait avoir un impact sur la structure des coûts et l'augmenter considérablement. | Environnement |
| Gestion responsable de la chaîne d'approvisionnement | Gérer sa chaîne d'approvisionnement de manière durable, en promouvant des politiques d'achat responsables et éthiques, en commençant par la sélection des fournisseurs, tout en tenant compte des performances sociales et environnementales. Travailler sur un Code de Conduite spécifique à soumettre aux fournisseurs pour qu'ils le partagent et, éventuellement, définir des programmes d'audit spécifiques pour contrôler leurs performances. | <ul style="list-style-type: none"> Absence de supervision du suivi de l'origine des matériaux tout au long de la chaîne d'approvisionnement ou absence de prise en compte des questions environnementales pour les aspects logistiques ; Le fait de ne pas superviser les aspects sociaux et environnementaux tout au long de la chaîne d'approvisionnement (comme le non-respect des droits de l'Homme) a un impact négatif sur la réputation, la société et l'environnement. | Value Chain |

2

Notre Gouvernance Forte et Éthique

STRUCTURE ORGANISATIONNELLE ET DE GOUVERNANCE

GRI 2-9, 2-10, 2-11, 405-1

Les organes de gouvernance de la Société mère Italcser S.p.A. représentent le cœur des décisions stratégiques du Groupe et veillent à ce que **l'éthique, l'intégrité et la responsabilité** soient les principes sur lesquels ces décisions sont prises.

L'Assemblée générale, le conseil d'administration et le conseil des commissaires aux comptes sont également chargés de veiller à ce que les communications d'entreprise en matière de finance et ESG de l'entreprise soient **transparentes** et garantissent la poursuite d'une **performance économique durable**.

L'Assemblée générale

L'Assemblée Générale, à laquelle les actionnaires indirects participent également en tant qu'auditeurs, outre ses fonctions statutaires, approuve le système de gouvernance du Groupe et délègue sa mise en oeuvre au conseil d'administration. Elle veille également à ce que la vision adoptée en matière de développement durable soit comprise, développée et conforme aux valeurs du Groupe.

Au 31 décembre 2022, les principaux actionnaires d'Italcser S.p.A. sont : Italfloor S.p.A., qui détient 58,36 % du capital social, Decotile Invest S.L., qui détient 31,23 % du capital social et V-2 Investors & Participationis S.L., qui détient 10,41 % du capital social.

Le Conseil d'Administration

Le Conseil d'Administration, dans l'exercice de ses activités, assure la gestion ordinaire et extraordinaire de l'entreprise et définit les orientations stratégiques, l'évaluation de l'adéquation de la structure organisationnelle, administrative et comptable, ainsi que l'évaluation générale ses progrès de gestion.

Le Conseil d'Administration a le pouvoir de déléguer ses pouvoirs généraux à un ou plusieurs comités exécutifs ou à un ou plusieurs directeurs généraux, en déterminant leurs pouvoirs.

Le Conseil d'Administration d'Italcser S.p.A. a été nommé par l'Assemblée ordinaire de la société du 3 mars 2021 pour une période de trois exercices, jusqu'à l'approbation des états financiers au 31 décembre 2023. Nous précisons que le président du Conseil d'Administration n'occupe aucune autre fonction au sein de l'organisation.

Le Conseil d'Administration est actuellement composé de sept administrateurs :

| Fonction | Prénom et Nom |
|----------------------------|--|
| Président | Stanca Lorenzo |
| Directeur Général | Verdi Graziano |
| Administrateur indépendant | Prodi Giorgio |
| Administrateur | Forchielli Alberto |
| Administrateur | Jordi Alegre Sala représentant de Miura Consulting Services, S.L. |
| Administrateur | Ignacio Moro Soucheiron, représentant de Miura Advisory Services III, S.L. |
| Administrateur | Rogelio Vila Ubeda, représentant de V-2 Investors & Participationis, S.L. |

| Composition du Conseil d'Administration d'Italcser S.p.A., par sexe | n° | % |
|---|----|-------|
| hommes | 7 | 100 % |

| Composition du Conseil d'Administration d'Italcser S.p.A., par tranche d'âge | n° | % |
|--|----|------|
| > 50 | 5 | 71 % |
| 30 - 50 | 2 | 29 % |

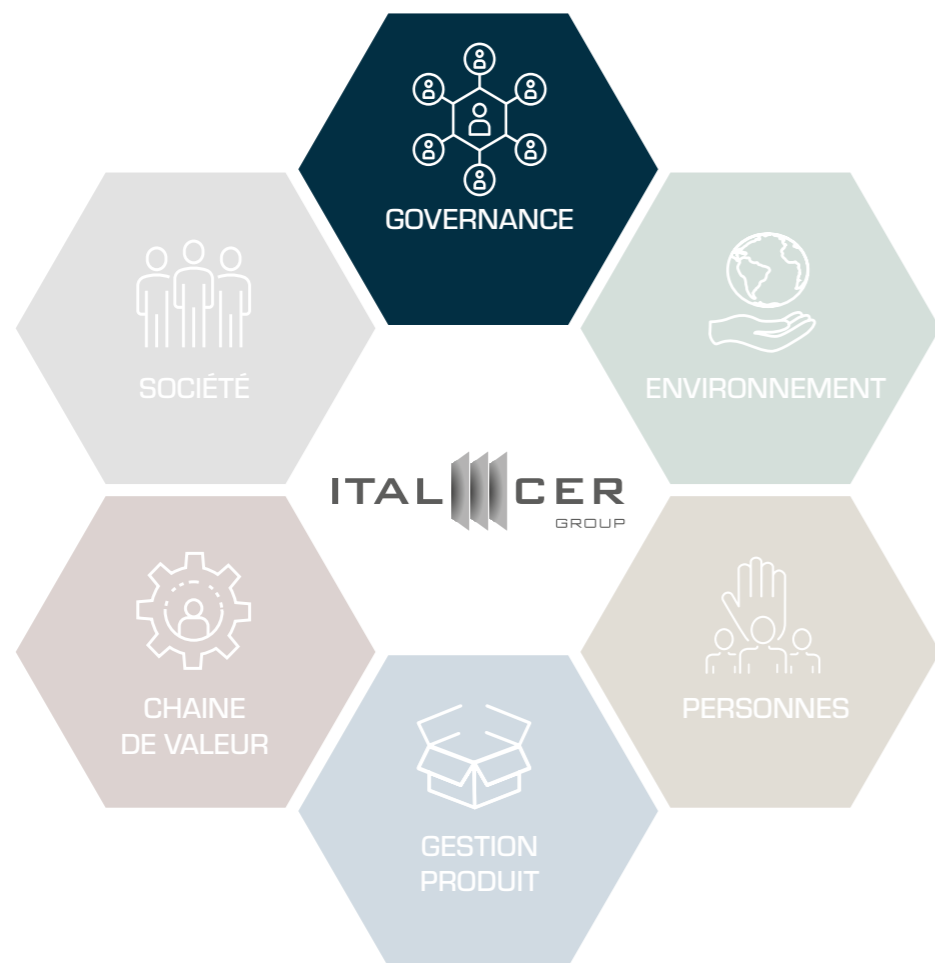
STRUCTURE ORGANISATIONNELLE ET DE GOUVERNANCE

Le Collège des Commissaires aux Comptes

Le Collège des Commissaires aux Comptes a pour mission de vérifier et de contrôler les activités de la société, le respect des réglementations, la clarté et l'exhaustivité des données et la supervision de la bonne administration.

Il est actuellement composé de cinq membres:

- **Giovanni Taliento**, Président du Collège et commissaire aux comptes effectif;
- **Maurizio Baldassarini**, commissaire aux comptes effectif;
- **Giuseppe Fiorella**, commissaire aux comptes effectif;
- **Raffaello Taliento**, commissaire aux comptes suppléant;
- **Raffaele Fiorella**, commissaire aux comptes suppléant.



GRI 2-15, 2-26

CODE ÉTHIQUE

La Société Mère Italcner S.p.A. a adopté son propre **Code Éthique**, rédigé conformément aux obligations de rapport sur le Modèle Organisationnel de Gestion et de Contrôle en vertu du décret législatif 231/2001 en matière de responsabilité administrative des personnes morales, des sociétés et des associations. De plus, le Code Éthique d'Italcner a été étendu à toutes les sociétés du Groupe.

La structure du Code se compose d'une partie générale, dans laquelle sont illustrés le profil de la société, la législation de référence, le règlement du conseil de surveillance, le système disciplinaire et les mesures à adopter pour sa formation, sa diffusion, ainsi que pour ses modifications et sa mise à jour.

La deuxième partie du document comprend des dispositions relatives aux principes généraux adoptés par l'entreprise, tels que les procédures de sélection des fournisseurs et des clients, l'engagement au respect de la loi, la protection de la vie privée et les procédures de whistleblowing.

Les questions relatives à l'émergence de conflits d'intérêts au sein des organes de direction sont régies par les statuts de la société, qui définissent explicitement les procédures à suivre, y compris la perte des droits de vote aux assemblées générales pour les personnes potentiellement exposées.

Les **principes généraux** qui guident les activités du Groupe sont les suivants.

**LÉGALITÉ**

Respecter toutes les lois et réglementations applicables aux activités de l'entreprise, dans chaque pays où le Groupe opère, en veillant à adopter un comportement éthique et responsable.

**IMPARTIALITÉ ET ÉGALITÉ DES CHANCES**

Garantir l'égalité des chances pour tous les employés, sans aucune discrimination fondée sur la race, l'âge, le sexe, la religion ou l'orientation sexuelle.

**TRANSPARENCE**

Fournir des informations claires et vérifiables sur les produits, les processus et les activités afin de permettre à tous les stakeholders de prendre des décisions en connaissance de cause.

**PROTECTION DE L'ENVIRONNEMENT**

Réduire l'impact environnemental des activités et des produits en adoptant des pratiques durables et responsables afin de préserver les ressources naturelles pour les générations futures.

**CONFIDENTIALITÉ DES INFORMATIONS**

Respecter la confidentialité, l'intégrité et la véracité de toutes les informations, de tous les documents et de tous les systèmes publics ou privés, peu importe à qui ils appartiennent.

**LOYAUTÉ ET ÉQUITÉ**

Agir de manière équitable et correcte envers tous les stakeholders, en créant des relations durables basées sur la transparence et la confiance mutuelle.

**DILIGENCE, PROFESSIONNALISME ET EFFICACITÉ**

Travailler avec la plus grande attention, professionnalisme et efficacité pour garantir une valeur maximale aux stakeholders.

**SÉCURITÉ AU TRAVAIL**

Créer un environnement de travail sûr et sain pour tous les employés et protéger leur santé et leur bien-être.

**CONFLIT D'INTÉRÊTS**

Éviter les situations de conflit d'intérêts qui pourraient compromettre son indépendance et son intégrité.

Éthique et intégrité du Groupe

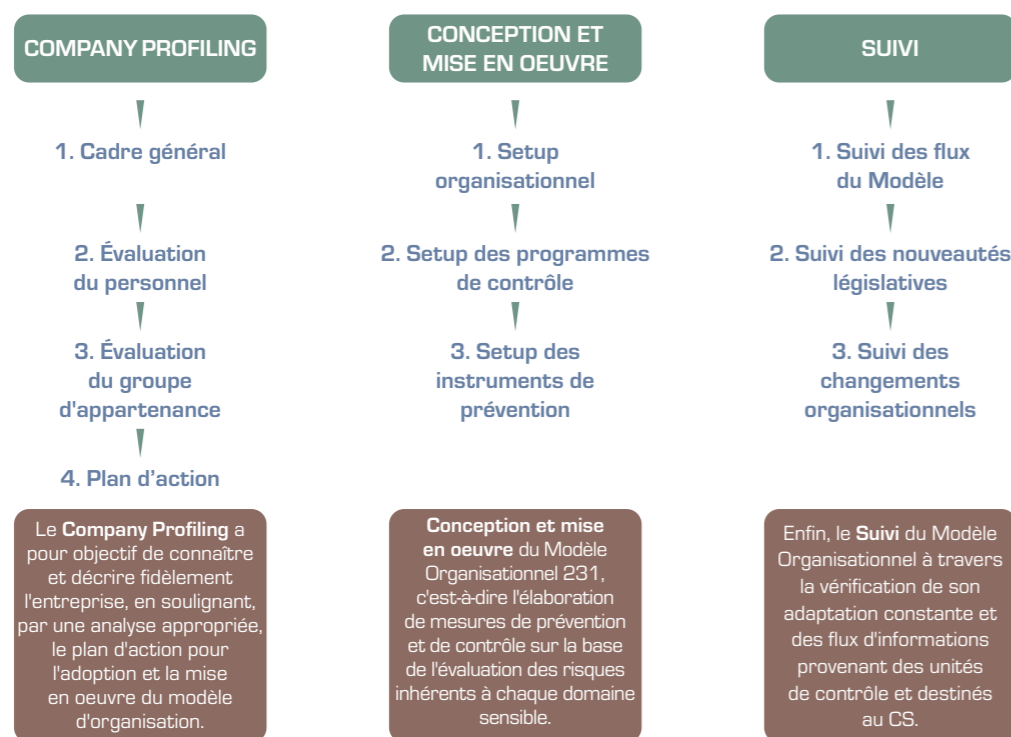
NO
HATE

MODÈLE ORGANISATIONNEL DE GESTION ET DE CONTRÔLE

GRI 3-3, 205-2, 205-3

Conformément au décret législatif 231/2001, Italc S.p.A. a adopté un **Modèle Organisationnel de Gestion et de Contrôle (MOG)** et a nommé un **Conseil de Surveillance (CS)**, qui a pour mission de veiller au respect des dispositions du Modèle 231 et du Code Éthique et de contrôler le système de prévention des délits.

LA CONCEPTION ET LA MISE EN OEUVRE DU MODÈLE ORGANISATIONNEL ONT ÉTÉ CARACTÉRISÉES PAR TROIS ACTIVITÉS DISTINCTES, MAIS LIÉES :



Le MOG d'Italcer S.p.A. repose sur un référentiel de documents et de processus connexes, conçus pour prévenir et contrôler la commission des infractions prévues par le décret législatif 231/2001. Ce référentiel permet au modèle d'être constamment mis à jour et de s'adapter aux changements d'entreprise et de réglementation.

Le **Code Disciplinaire** - approuvé par le Conseil d'Administration et le Conseil des Commissaires aux Comptes - qui identifie les sanctions et les comportements susceptibles de faciliter la commission des délits indiqués dans le décret législatif 231/2001, est un élément nécessaire et intégrant du MOG, aux fins de l'évaluation de son efficacité et de son adéquation.

C'est ce même article 6 du décret qui, en énumérant les éléments qui doivent figurer dans les modèles préparés par la société, prévoit expressément, à la lettre e), que la société a le devoir « d'instaurer un régime disciplinaire pouvant sanctionner le non-respect des mesures indiquées par le modèle ».

Italcer S.p.A. a donc mis en place un système disciplinaire spécifique, visant à sanctionner tous les comportements qui constituent des violations du Modèle. Si le comportement à réprimander intègre une infraction pertinente en vertu du Décret législatif 231/2001, l'application des sanctions est indépendante de l'ouverture et de l'issue de la procédure pénale engagée par l'Autorité Judiciaire.

En outre, afin de sensibiliser ses employés aux questions d'éthique, d'intégrité et de conformité réglementaire, la société a entrepris une activité de formation minutieuse. En effet, en 2022 et 2021, Italc S.p.A. a fait participer ses employés et les membres des organes de direction à des cours spécifiques concernant ses procédures et ses politiques de **lutte contre la corruption**. Au cours de l'année, le secteur Corporate & Compliance a également vu l'introduction de la fonction d'audit interne du Groupe, qui est chargée de vérifier la mise en œuvre correcte des procédures et des processus de l'entreprise, ainsi que l'adéquation des contrôles internes de l'organisation, visant à la gestion correcte des risques de l'entreprise.

Les employés qui ont reçu une formation anti-corruption sont répartis dans le tableau suivant :

| Nombre d'employés à qui les politiques et procédures de lutte contre la corruption ont été communiquées et qui ont reçu une formation en matière de lutte contre la corruption | UM | 2022 | 2021 |
|--|----|------|------|
| Dirigeants | n° | 13 | 3 |
| Hommes | n° | 12 | 2 |
| Femmes | n° | 1 | 1 |
| Cadres | n° | 21 | 0 |
| Hommes | n° | 15 | 0 |
| Femmes | n° | 6 | 0 |
| Employés | n° | 69 | 0 |
| Hommes | n° | 22 | 0 |
| Femmes | n° | 47 | 0 |
| Ouvriers | n° | 0 | 0 |
| Hommes | n° | 0 | 0 |
| Femmes | n° | 0 | 0 |
| Total | n° | 103 | 3 |
| Hommes | n° | 49 | 2 |
| Femmes | n° | 54 | 1 |

| Nombre d'employés à qui les politiques et procédures de lutte contre la corruption ont été communiquées et qui ont reçu une formation en matière de lutte contre la corruption | UM | 2022 | 2021 |
|--|----|-------|-------|
| Dirigeants | % | 44,8% | 11,5% |
| Hommes | % | 41,4% | 7,7% |
| Femmes | % | 3% | 3,8% |
| Cadres | % | 50,0% | - |
| Hommes | % | 35,7% | - |
| Femmes | % | 14,3% | - |
| Employés | % | 19,7% | - |
| Hommes | % | 6,3% | - |
| Femmes | % | 13,4% | - |
| Ouvriers | % | - | - |
| Hommes | % | - | - |
| Femmes | % | - | - |
| Total | % | 9,7% | 0,4% |
| Hommes | % | 4,6% | 0,2% |
| Femmes | % | 5,1% | 0,1% |

Enfin, comme le prévoit le Modèle 231, des sessions de formation sur l'éthique des affaires sont organisées périodiquement à l'intention des cadres supérieurs et de tous les employés. En effet, nous reportons qu'à l'heure actuelle, trois des directeurs et des managers ont suivi des cours de formation à cet égard.

C'est en partie grâce à ces actions que le Groupe peut affirmer avec fierté qu'en 2022, il n'y a eu **aucun incident de corruption avéré**, ni en ce qui concerne les procédures internes avec les employés, ni en ce qui concerne les incidents avec les fournisseurs et les partenaires externes.

3

Politiques et Procédures
de Rémunération

POLITIQUES ET PROCÉDURES DE RÉMUNÉRATION

GRI 2-19, 2-20, 2-21

L'objectif de la politique de rémunération des cadres supérieurs du Groupe est **d'attirer, de motiver et de retenir** les ressources possédant les qualités professionnelles nécessaires pour atteindre les objectifs de l'entreprise. Cette Politique est également fondamentale pour aligner les intérêts de la direction et des actionnaires, grâce à la création d'un lien entre la rémunération et les performances individuelles. Enfin, elle vise à créer une valeur durable à moyen et long terme pour le Groupe Italcera et ses actionnaires, et à garantir que la rémunération soit basée sur les résultats réellement obtenus.

Les Cadres de premier niveau exerçant des responsabilités stratégiques reçoivent une **rémunération fixe et une rémunération variable**, sous réserve de la réalisation d'objectifs commerciaux prédéterminés (**MBO - Management by Objectives**). Le paiement de la rémunération variable à court terme est soumis à la réalisation d'objectifs de performance spécifiques du Groupe, objectivement mesurables et liés aux cibles établies par le budget, déterminés annuellement par le Directeur Général, avec l'aide du Département des Ressources Humaines. En outre, un montant maximum de la composante variable est fixé par rapport à la composante fixe annuelle brute. L'adéquation des objectifs est définie par le Directeur Général avec l'aide du Directeur des Ressources Humaines.

À ce jour, le rapport entre la rémunération de la personne la mieux payée au sein de l'organisation et la rémunération annuelle moyenne de l'ensemble des employés est de **11,651**.



LA GESTION DES RISQUES

Le Groupe Italcerc effectue des analyses périodiques du contexte dans lequel il opère et des activités, afin de reconnaître les risques auxquels il est exposé, de définir un cadre solide de prévention et de mettre en oeuvre une stratégie pour les atténuer.

En suivant son **Système de Gestion Intégré (SGI)**, le Groupe gère les risques et les opportunités dans une perspective globale et encourage les processus d'amélioration dans le respect de toutes les parties prenantes. Le système se concentre principalement sur trois aspects clés :

- **L'attention portée aux clients et à leurs besoins:** anticiper et comprendre les besoins de ses clients, qu'il s'agisse de particuliers ou d'entreprises, et répondre à leurs attentes ;
- **La place centrale de la personne:** adopter des normes volontaires dans le domaine de la sécurité au travail pour attirer l'attention sur les personnes et leurs familles, afin d'atteindre une qualité de travail toujours meilleure ;
- **Respect de l'environnement et durabilité:** mise en oeuvre de systèmes de gestion de l'environnement et de l'énergie qui régissent et contrôlent l'amélioration des performances environnementales et l'utilisation des ressources non renouvelables. Cela garantit la durabilité de l'entreprise à long terme, mais il s'agit surtout d'une contribution au développement et à la protection des contextes dans lesquels le Groupe opère.

CONFIDENTIALITÉ ET CYBERCRIMINALITÉ

GRI 3-3

Dans le rapport *"The Global Risks Report 2023"*, établi par le World Economic Forum, la propagation de la cybercriminalité et de l'insécurité informatique figure parmi les dix principaux risques mondiaux à gérer. Les risques auxquels les entreprises peuvent être confrontées sont à la fois de nature sociale, liés à la divulgation des données personnelles des employés, et de nature économique, en raison de l'augmentation mondiale des cyberattaques, ce qui place les organisations devant le défi de développer, de mettre en oeuvre et de réviser constamment les stratégies en matière de sécurité.

En vertu de cela, la gestion des données est une question transversale pour le Groupe et un engagement conjoint de tous les employés et stakeholders est nécessaire pour prévenir les actions qui pourraient leur nuire et nuire à l'organisation en général. À la lumière de ces considérations, le Groupe Italcerc agit en conformité avec le **RGPD (Règlement Général sur la Protection des Données)**, Règlement de l'Union européenne n° 2016/679 relatif à la protection des données à caractère personnel. Afin d'être en conformité avec le RGPD, la société respecte diverses exigences en matière de confidentialité et de cybersécurité, telles que l'obtention du consentement pour la collecte et le traitement des données, la protection des données à caractère personnel, le consentement des utilisateurs à gérer et à exercer leurs droits et le signalement des violations de données. En outre, le Groupe Italcerc a élaboré une politique spécifique concernant les relations avec les fournisseurs et les clients. Cette politique définit les procédures de collecte, de stockage et d'utilisation des données à caractère personnel des fournisseurs et des clients, en garantissant une protection maximale de la vie privée et de la sécurité des données. En outre, le Groupe Italcerc s'engage à garantir la conformité avec toutes les lois et règlements pertinents relatifs à la protection des données à caractère personnel.

Enfin, afin d'éviter les cyberattaques et les éventuelles violations des données, Italcerc S.p.A. a procédé à une évaluation de la vulnérabilité de son infrastructure, ainsi qu'à un test de pénétration, à la suite desquels un plan de remédiation est actuellement mis en oeuvre. Le Groupe a organisé des cours de formation ad hoc et a lancé des campagnes de sensibilisation pour son personnel, visant à créer une prise de conscience des cyber-risques que chaque utilisateur individuel peut encourir.



4

La Protection de l'Environnement



Le Groupe Italcere se soucie de réduire les effets négatifs de ses activités sur l'environnement ; par conséquent, le Groupe effectue des contrôles constants pour surveiller les effets et les impacts de ses activités en vue d'améliorer constamment ses performances, et adopte une série de politiques visant à réduire l'impact environnemental de ses produits et la pression sur l'extraction des matières premières.

L'engagement du Groupe Italcere en matière de protection de l'environnement se concrétise par l'utilisation de matériaux naturels, recyclables et renouvelables, par une utilisation accrue des énergies renouvelables, par des mesures d'efficacité énergétique et par une gestion appropriée des ressources en eau. De plus, le Groupe s'engage à réduire les émissions de gaz à effet de serre grâce à l'utilisation de technologies et de pratiques à faible impact environnemental, afin de prévenir, d'atténuer et de répondre rapidement aux effets du changement climatique.

PROGRAMME D'AMÉLIORATION 2023 - 2025 : LES FUTURS OBJECTIFS

Le Groupe Italcere peut se targuer d'avoir atteint certains objectifs importants qu'il s'était fixés à travers le **Programme d'Amélioration 2020-2022**, afin de gérer les défis dictés par le marché et l'environnement et de commencer à définir sa stratégie de durabilité. Cinq objectifs ont été identifiés dans le programme, qui peuvent être décrits comme la gestion des substances dangereuses, l'efficacité énergétique, la conception de produits éco-durables, la réduction de la quantité de déchets céramiques remis à des tiers et l'extension du Système de Gestion Quality, Safety, Health and Environment (QSHE) aux usines acquises après 2020. Pour atteindre ces objectifs, plusieurs investissements liés à ces thèmes ont été réalisés dans ces zones.

À la suite du succès du Programme d'Amélioration 2020-2022, le Groupe a décidé de donner une continuité à l'initiative, non seulement pour créer de la valeur pour ses stakeholders à moyen et long terme, mais aussi pour poursuivre la réalisation de ses objectifs ESG, en les mettant à jour et en les modifiant au fil du temps. L'objectif de l'entreprise est de créer une approche intégrée qui bénéficie à la responsabilité et maximise la valeur de l'entreprise.

Le nouveau Programme d'Amélioration 2023 - 2025 prévoit quatre objectifs fondamentaux pour l'entreprise, à savoir:

1. Couvrir les besoins en électricité à partir de sources renouvelables;
2. Efficacité énergétique;
3. Introduction de la mobilité électrique dans les véhicules;
4. Gestion des substances dangereuses.

Plus précisément, les actions suivantes ont été entreprises:

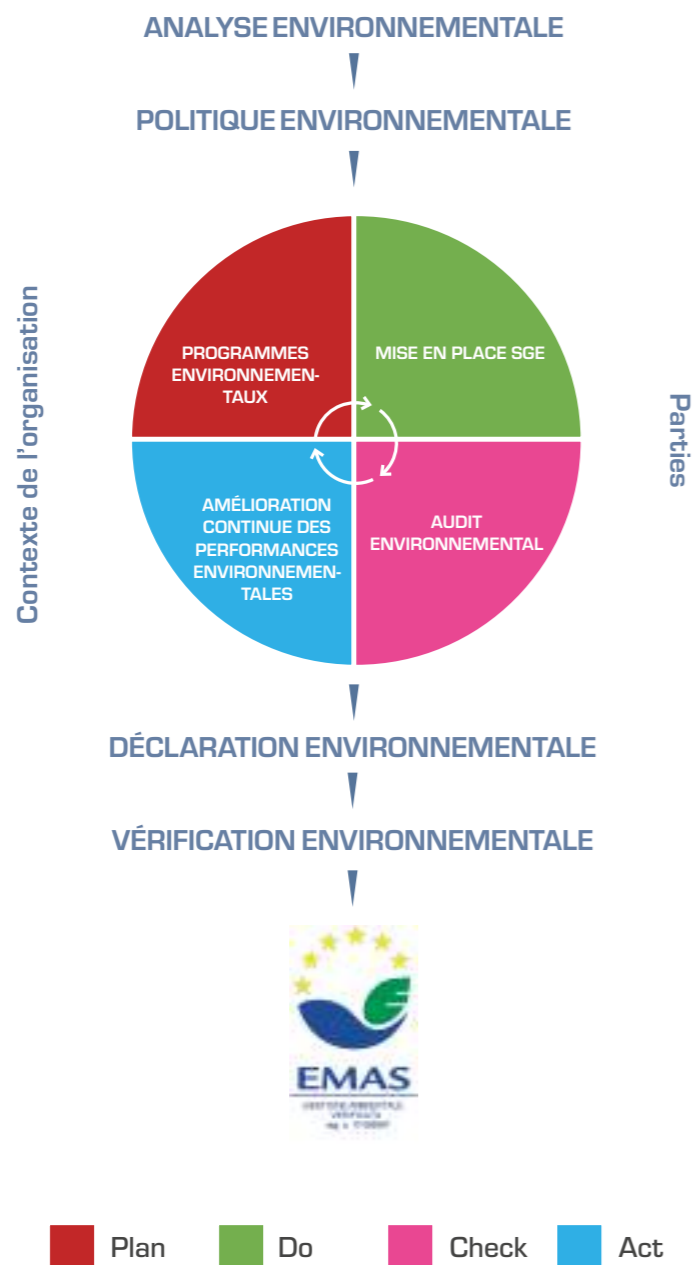
- **Couverture des besoins en électricité par des sources renouvelables et efficacité énergétique:** installation d'un système **photovoltaïque** (Rubiera) pour couvrir la consommation des entrepôts et de l'usine de production, satisfaisant plus de 30% des besoins énergétiques. Au cours de la période triennale 2023/2025, d'autres projets seront lancés prévoyant l'installation de systèmes photovoltaïques sur tous les toits des bâtiments du Groupe. En outre, une évaluation technique et économique sera lancée pour l'installation de systèmes de cogénération (Marano et Fiorano), dans le but de garantir une couverture électrique du site supérieure à 70 % ;
- **Introduction de la mobilité électrique:** installation de colonnes électriques pour la recharge des voitures et inclusion progressive de la mobilité électrique dans le parc automobile.
- **Gestion des substances dangereuses (amiante):** dans la continuité du Plan d'Amélioration 2020-2022, Italcere a l'intention de procéder à la gestion et à l'élimination des substances dangereuses. Actuellement, il a été décidé de nettoyer 100% des toits des usines de Fiorano Modenese et de Castel Bolognese, en enlevant l'amiante présent.
- **Recherche et innovation:** en 2023, un nouveau four de cuisson a également été installé dans l'usine de Fiorano, capable de travailler avec un mélange de combustibles contenant jusqu'à 50 % d'hydrogène, qui pourra être utilisé dès qu'il sera disponible et pourrait permettre d'économiser chaque année 1,5 million de mètres cubes de gaz consommé, ce qui correspond à environ 3 000 tonnes de CO₂ évitées.

SYSTÈME DE GESTION ENVIRONNEMENTALE

Le Groupe Italcera a adopté un **Système de Gestion de Environnementale**, dans le but de créer des outils opérationnels pour contrôler les impacts sur l'environnement créés par les activités de l'entreprise, à travers la définition d'une **Politique Environnementale**, l'identification d'objectifs et le contrôle de leur réalisation.

Pour toutes les activités susceptibles d'avoir un impact sur l'environnement, identifiées par l'analyse environnementale initiale et revues périodiquement, des procédures et des instructions sont définies pour fournir au personnel concerné des méthodes d'exploitation permettant de maîtriser l'impact.

Des indicateurs fiables ont été mis en place pour les principaux processus afin de mettre en oeuvre des programmes de surveillance et des mesures appropriés. Le système mis en place permet, à partir des indicateurs de tendance définis, d'identifier les domaines potentiels d'amélioration afin d'éviter l'apparition d'impacts indésirables, en veillant également à ce que toute amélioration soit documentée, vérifiée et évaluée. Le Système de Gestion Environnementale est revu périodiquement afin d'en évaluer l'efficacité et l'amélioration continue.



Les aspects environnementaux couverts par le Système de Gestion Environnementale sont les suivants:

| Les Aspects couverts par le Système de Gestion de l'Entreprise |
|---|
| L'utilisation des ressources minérales naturelles |
| L'origine des matières premières minérales |
| La consommation d'eau |
| Les consommations énergétiques |
| Les évacuations d'eau des processus |
| Les émissions atmosphériques du cycle de production |
| La production des déchets |
| Les émissions sonores sur le lieu de travail |
| Les émissions sonores vers l'extérieur |
| La présence de substances dangereuses dans les émaux et la conception des produits |
| La présence d'amiante, de PCB, de substances nocives pour la couche d'ozone et de situations dangereuses pour le sol et le sous-sol |
| Trafic de véhicules induit par les processus logistiques de manutention des matières premières et des produits finis |
| L'impact visuel de l'usine |
| Les aspects environnementaux indirects |

En plus du Système de Gestion Environnementale, le Groupe Italcera, en conformité avec les réglementations en vigueur et afin d'atténuer l'impact du changement climatique, a élaboré un **Plan d'Urgence** qui comprend également la gestion des urgences naturelles (incendies, déversements) ainsi que d'autres urgences liées à des événements extraordinaires (par exemple, tremblements de terre, inondations). De plus, des situations d'urgence potentielles ont été identifiées en raison d'éventuels déversements de produits dangereux (émaux, substances huileuses), pour lesquels des procédures d'intervention ont été établies et une équipe d'intervenants d'urgence a été formée.



LES CERTIFICATIONS

À ce jour, le Groupe a obtenu les certifications environnementales suivantes:

| CERTIFICATIONS ENVIRONNEMENTALES | | | | | | | |
|----------------------------------|---------------|-------------|------------|--------|-----------------|------------------|----------------|
| | ITALCER GROUP | Devon&Devon | FONDOVALLE | EQUIPE | LA FABBRICA AVA | CERAMICA Rondine | ELIOS CERAMICA |
| ISO 9001 | ● | | ● | | ● | ● | ● |
| ISO 14001 | ● | | | | ● | ● | ● |
| ISO 45001 | ● | | | | | ● | ● |
| ISO 50001 | ● | | | | | ● | |
| VOC | ● | | ● | | ● | ● | ● |
| GBC U.S. | ● | | | ● | | | |
| GBC ESP | | | | ● | | | |
| GBC ITALY | ● | | | | | ● | ● |
| EPD | ● | | ● | ● | | ● | ● |

En 2022, Italcera, avec son usine de Rubiera, a participé au projet pilote de Certiquality pour vérifier la conformité à la nouvelle norme ISO17889-1 sur la durabilité de la céramique et a reçu un certificat de conformité de l'organisme avec un score de 126/130, une note d'évaluation basée sur 38 critères répartis entre les aspects environnementaux, sociaux et économiques. Il s'agit de la première norme internationale permettant d'évaluer les performances des produits en matière de durabilité et de communiquer leur niveau de durabilité, offrant ainsi aux professionnels de la conception, aux entrepreneurs et aux consommateurs une ressource vérifiable pour identifier les céramiques durables. Une étape supplémentaire pour guider toutes les parties prenantes en matière de responsabilité environnementale tout au long de la chaîne d'approvisionnement.

LA LUTTE CONTRE LE CHANGEMENT CLIMATIQUE

GRI 3-3

Responsable et conscient des défis climatiques actuels, ainsi que de la nécessité d'agir pour apporter des réponses concrètes, le Groupe Italcera a développé des stratégies d'entreprise visant à atténuer ses impacts environnementaux, en se concentrant avant tout sur l'énergie consommée et produite.

Concrètement, au cours des prochaines années, le Groupe Italcera s'efforcera **d'optimiser la consommation d'énergie** grâce à un suivi attentif et à l'identification des possibilités de rationalisation des processus et des installations, ainsi qu'à l'identification des opportunités d'utilisation de sources renouvelables, et de réduire et de contenir les émissions de polluants atmosphériques et les émissions olfactives, causées ces dernières années par les odeurs générées par l'utilisation de matières premières pour l'impression numérique. L'usine Italcera de Rubiera s'est déjà équipée d'un système de post-combustion thermique, capable d'atténuer les odeurs provenant de l'usine, en réduisant ainsi les impacts possibles sur les zones et les communautés voisines.

Afin de communiquer les performances environnementales des usines de Rubiera, Fiorano Modenese, Vetto D'Enza et Castel Bolognese, le Groupe a rédigé la **Déclaration Environnementale 2023/2025**¹. Ce document vise notamment à :

- fixer des **objectifs stratégiques**
- **surveiller la consommation et les émissions de CO₂** des usines au moyen d'indicateurs clés de performance appropriés ;
- **identifier les éventuelles lacunes** et mettre en oeuvre des mesures correctives efficaces;



¹ Fondovalle n'est actuellement pas incluse puisque le rachat a eu lieu en octobre 2022.

LES CONSOMMATIONS ÉNERGÉTIQUES

GRI 203-1, 203-2, 302-4, 302-1

L'industrie de la céramique est une activité de production à forte intensité énergétique en raison de la combustion de combustibles fossiles pour la production d'énergie et des processus chimiques. En effet, la consommation d'énergie est la principale source d'émissions du Groupe Italcera, c'est pourquoi la plupart des engagements ESG du Groupe visent à réduire et à utiliser efficacement l'énergie tout au long des processus de production.

| Consommations directes d'énergie | | | | |
|--|-------------------|---------------------|---------------------|---------------------|
| Consommations directes d'énergie (bureaux et sièges) | UM | 2022 | 2021 | 2020 |
| Méthane | GJ | 2.211.791,13 | 2.007.532,61 | 1.303.051,16 |
| GPL | GJ | 18.690,40 | - | - |
| Gaz propane | GJ | 4.405,03 | 4.405,03 | - |
| Consommations directes d'énergie (voitures d'entreprise) | UM | 2022 | 2021 | 2020 |
| Gasoil | GJ | 18.394,39 | 16.370,24 | 9.788,61 |
| Énergie électrique (photovoltaïque) | GJ | 1.988,24 | - | - |
| Total consommation directe d'énergie² | GJ | 2.255.269,18 | 2.028.307,88 | 1.312.839,77 |
| <i>Consommation directe d'énergie sur les matériaux produits par le Groupe³</i> | GJ/m ² | 0,1106 | 0,1162 | 0,1335 |

| Consommations indirectes d'énergie (énergie achetée) | UM | 2022 | 2021 | 2020 |
|---|-------------------|------------|------------|------------|
| Énergie électrique (a) | GJ | 188.070,60 | 222.894,43 | 141.577,28 |
| Consommation indirecte d'énergie sur les matériaux produits par le Groupe | GJ/m ² | 0,0092 | 0,0128 | 0,0144 |

| Énergie électrique autoproduite | UM | 2022 | 2021 | 2020 |
|---|-----------|-------------------|-------------------|-------------------|
| Énergie électrique (b) | GJ | 90.148,70 | 20.360,36 | 11.962,78 |
| <i>Dont cogénération</i> | GJ | <i>90.119,04</i> | <i>20.336,79</i> | <i>11.947,21</i> |
| <i>Dont photovoltaïque</i> | GJ | <i>29,66</i> | <i>23,57</i> | <i>15,57</i> |
| Total énergie consommée (a+b) | GJ | 278.219,30 | 243.254,79 | 153.540,06 |
| Chaleur récupérée de la cogénération dans le processus d'atomisation | GJ | 51.083,79 | - | - |
| Total de la chaleur récupérée à partir de l'électricité autoproduite | GJ | 51.083,79 | - | - |

Sur la base des recommandations de la communauté scientifique mondiale, le Groupe Italcera a développé sa propre stratégie d'entreprise consistant à **maximiser l'efficacité** dans l'utilisation de l'énergie, à réduire la consommation tout au long du cycle de production et à investir dans l'achat et la production d'énergie à partir de **sources renouvelables**. Comme le montre le tableau ci-dessus, la consommation d'énergie a augmenté en 2022, ce qui peut toutefois s'expliquer par les nombreuses acquisitions d'entreprises qui ont renforcé le Groupe Italcera au cours des dernières années.

L'énergie électrique est achetée uniquement auprès de fournisseurs nationaux et la quantité d'énergie consommée provenant de sources renouvelables est de **32,4 %**.

Par ailleurs, plus de **7,2 millions d'euros** ont été investis au niveau du Groupe dans des systèmes de cogénération et photovoltaïques en 2022, soit plus de **7,5 MW** installés au total, dont **3 420 kWp⁴** pour les systèmes photovoltaïques et **4 120 kW** pour les systèmes de cogénération.

² À ce jour, le Groupe a enregistré une augmentation de sa consommation d'énergie due aux différentes acquisitions réalisées ces dernières années.

³ Les m² de référence pour le calcul de l'indice sont indiqués dans le tableau de la page 78.

⁴ kWp : puissance de crête.

L'usine de Rubiera est équipée d'un système photovoltaïque de 1200 kWp pour une production annuelle potentielle d'environ 1350 MWh. Ce système est en cours d'achèvement et sa mise en service est prévue pour le premier semestre 2023. L'usine de Vetto D'Enza, quant à elle, est équipée d'une installation photovoltaïque de 456 kWp pour une production annuelle potentielle d'environ 500 MWh. Cette installation est en cours d'achèvement et sa mise en service est prévue pour le premier semestre 2023. Ces installations permettront indirectement d'éviter l'émission dans l'atmosphère de plus de 500 tonnes de CO₂⁵.

La centrale de cogénération de 1000 kW pour la production d'électricité et la récupération de chaleur dans le cycle de production sur le site de Vetto a été achevée en 2022.

La construction de ces installations a permis au Groupe d'atteindre des objectifs importants, tels que la réduction de la consommation de combustibles énergétiques primaires, la réduction des émissions polluantes causées par la production d'énergie thermique, réduisant ainsi l'impact environnemental de la production d'énergie thermique et, enfin, la réduction des pertes de transmission pour la distribution et le transport de l'énergie.

Un système de cogénération de 2 MWe est installé sur le site de Castel Bolognese pour l'autoproduction d'électricité et la récupération de la chaleur dans le processus de production.

La **consommation thermique** est déterminée par les installations raccordées au réseau de distribution de **gaz naturel**, seule source de combustible utilisée. Les principales installations qui utilisent le méthane sont les séchoirs et les fours de cuisson qui, du fait de leur nature, fonctionnent toujours, même s'il n'y a pas de production.

En 2022, le Groupe a remplacé les anciens véhicules de manutention des argiles par des véhicules de nouvelle génération. Les nouveaux véhicules, grâce à de nouvelles technologies anti-pollution telles que les filtres à particules et les additifs d'urée, permettront de réduire la consommation de carburant d'environ 15 % chaque année (16 800 litres/an). De plus, le Groupe Italcera inclura des voitures électriques dans son propre parc auto pour remplacer les véhicules diesel ou essence.

| Consommations spécifiques d'énergie électrique | UM | 2022 | 2021 | 2020 |
|--|--------|------|------|------|
| Rubiera | GJ/ton | 0,48 | 0,48 | 0,51 |
| Vetto | GJ/ton | 0,38 | 0,50 | 0,51 |
| Fiorano | GJ/ton | 0,63 | 0,59 | 0,63 |
| Castel Bolognese | GJ/ton | 0,34 | 0,35 | 0,32 |

| Consommations spécifiques de gaz | UM | 2022 | 2021 | 2020 |
|----------------------------------|--------|------|------|------|
| Rubiera | GJ/ton | 2,60 | 2,65 | 2,82 |
| Vetto | GJ/ton | 2,94 | 2,84 | 3,02 |
| Fiorano | GJ/ton | 3,28 | 3,19 | 3,22 |
| Castel Bolognese | GJ/ton | 5,43 | 5,49 | 4,11 |

| Consommations spécifiques totales (électrique + gaz) | UM | 2022 | 2021 | 2020 |
|--|--------|-------------------|------|------|
| Rubiera | GJ/ton | 3,08 | 3,13 | 3,33 |
| Vetto | GJ/ton | 3,32 | 3,34 | 3,53 |
| Fiorano | GJ/ton | 3,91 | 3,78 | 3,85 |
| BAT (Best Available Technologies) | | 4 GJ/ton | | |
| Castel Bolognese | GJ/ton | 5,77 | 5,84 | 4,43 |
| BAT (Best Available Technologies) | | 6,5 GJ/ton | | |

⁵ Source du facteur de conversion kWh/tonCO₂eq - Rapport ISPRA, Facteurs d'émission pour la production et la consommation d'énergie électrique en Italie 2021, Tableau 2.25.

⁶ Données de la Déclaration Environnementale 2023 - 2025 Italcera S.p.A.

LES ÉMISSIONS

GRI 305-1, 305-2

Les impacts environnementaux déterminés par les émissions atmosphériques sont l'un des aspects les plus importants pour les entreprises produisant de la céramique.

Les données sur les émissions de CO₂ ci-dessous sont divisées selon:

- **Champ d'application 1: émissions directes du cycle de production** (par exemple, combustion de combustibles, chaleur pour le chauffage, etc.)
- **Champ d'application 2: émissions indirectes liées à la fourniture d'électricité par le réseau.**

Afin de minimiser les risques et les impacts négatifs, un contrôle spécifique est effectué sur les points d'émission en fonction des polluants pour vérifier la conformité avec les limites d'autorisation et, en 2022, les résultats du contrôle effectué n'ont révélé aucun polluant en dehors des limites.

Le **principal type de polluant** est la **poussière produite** par la manipulation et le traitement des matières premières; les autres polluants proviennent des processus de cuisson de la céramique, qui ont lieu à des températures élevées et provoquent le dégagement de substances présentes dans les matières premières et les émaux, ainsi que des processus de combustion du gaz naturel (fluor, substances organiques volatiles et oxydes d'azote).

| Émissions directes et indirectes de CO ₂ | UM | 2022 | 2021 | 2020 |
|---|-------------------------|-------------------|-------------------|------------------|
| Champ d'application 1 ⁷ | tCO _{2e} | 113.571,30 | 102.214,70 | 66.004,21 |
| Champ d'application 2 location based ⁸ | tCO _{2e} | 13.500,40 | 16.129,40 | 10.245 |
| Champ d'application 1+2 | tCO_{2e} | 127.071,70 | 118.344,10 | 76.249,21 |

Les émissions du Groupe proviennent principalement des activités de production, de la consommation pour le fonctionnement des bureaux et, dans une moindre mesure, des voitures de société et de l'électricité achetée à des tiers.

Au cours de la période de référence de trois ans, les émissions ont augmenté parallèlement à la capacité de production du Groupe. En effet, si l'on compare ces émissions à la production annuelle moyenne des usines, comme le montre le tableau ci-dessous, nous constatons au contraire que le rapport entre les émissions et la production diminue, passant de **0,0078 tCO_{2e} / Pm[m²/an] en 2020 à 0,0062 tCO_{2e} / Pm[m²/an] en 2022**, ce qui témoigne des efforts déployés par le Groupe Italcera pour rendre son cycle de production durable.

| Usine/Pm [m ² /an] | UM | 2022 | 2021 | 2020 |
|-------------------------------|--------------------------------|-------------------|-------------------|------------------|
| Fondovalle | Pm [m ² /anno] | 1.695.913 | - | - |
| Castel Bolognese | Pm [m ² /anno] | 2.772.935 | 2.177.868 | 1.268.177 |
| Vetto | Pm [m ² /anno] | 3.024.285 | 3.124.026 | 2.566.275 |
| Fiorano | Pm [m ² /anno] | 1.982.482 | 2.310.175 | 1.867.959 |
| Rubiera | Pm [m ² /anno] | 4.852.681 | 4.907.792 | 4.129.422 |
| Figueroles | Pm [m ² /anno] | 5.920.571 | 4.931.448 | - |
| Onda | Pm [m ² /anno] | 149.126 | - | - |
| Total | Pm [m²/anno] | 20.397.993 | 17.451.309 | 9.831.833 |

| Intensité énergétique | UM | 2022 | 2021 | 2020 |
|--|--|---------------|---------------|---------------|
| Rapport production/champ d'application 1 | tCO _{2e} / Pm [m ² /anno] | 0,0056 | 0,0059 | 0,0067 |
| Rapport production/champ d'application 2 | tCO _{2e} / Pm [m ² /anno] | 0,0007 | 0,0009 | 0,001 |
| Total | tCO_{2e}/ Pm [m²/anno] | 0,0062 | 0,0068 | 0,0078 |

⁷ Nous précisons que les émissions du champ d'application 1 ont été calculées à partir de la consommation déclarée dans la publication GRI 302-1.

⁸ Source du facteur de conversion kWh/ton CO_{2e} - Rapport ISPRA, Facteurs d'émission pour la production et la consommation d'énergie électrique en Italie 2021, Tableau 2.25.

BIODIVERSITÉ

L'impact sur la diversité biologique de l'environnement et la consommation des sols dérivant des usines et des bureaux n'est pas significatif, et le Groupe Italcera s'efforce chaque jour de mettre en oeuvre des actions qui peuvent réduire le risque de contamination de l'environnement par des substances dangereuses, préservant ainsi la biodiversité des sols.

Par exemple, au cours de l'année 2022, le Groupe Italcera a réalisé d'importants **travaux de retrait des toitures en amiante-ciment** dans ses différentes usines de production. Dans les usines de **Rubiera et Vetto D'Enza**, toutes les **toitures en amiante ont été complètement enlevées avec l'installation ultérieure de panneaux photovoltaïques**. Dans les usines de **Fiorano et Castel Bolognese**, l'objectif du Groupe pour 2025 est d'enlever 100 % de l'amiante.

La récupération et l'élimination de l'amiante des usines de Rubiera et de Vetto ont généré des bénéfices pour la communauté et le territoire dans les zones entourant les usines, en éliminant le risque sanitaire dû à l'exposition à l'amiante. Cette activité a été fondamentale pour la sauvegarde de la biodiversité et la préservation des sols.



EAU ET GESTION DES ÉVACUATIONS

GRI 3-3, 303-1, 303-2, 303-3, 303-5

L'eau est essentielle dans le processus de production de la céramique, car elle est utilisée à la fois pour la préparation des produits semi-finis (et notamment des émaux) et pour le lavage des installations et des équipements. En ce qui concerne les prélèvements d'eau, nous constatons qu'ils sont restés constants en 2022 et 2021, et que l'augmentation de 41,03 % par rapport à 2020 est attribuée au nombre plus élevé d'usines.

| Prélèvement d'eau par source | UM | 2022 | 2021 | 2020 |
|---|------------|------------------|------------------|------------------|
| | | Toutes les zones | Toutes les zones | Toutes les zones |
| Eau souterraine | Mégalitres | 210.32 | 213.25 | 148.50 |
| Eau douce ($\leq 1,000$ mg/L de solides dissous totaux) | | 210.32 | 213.25 | 148.50 |
| Autres types d'eau (> 1000 mg/L de solides dissous totaux) | | - | - | - |
| Ressources en eau de tierces parties | | 27.28 | 17.88 | 3.74 |
| Eau douce ($\leq 1,000$ mg/L de solides dissous totaux) | | 27.28 | 17.88 | 3.74 |
| Autres types d'eau (> 1000 mg/L de solides dissous totaux) | | - | - | - |
| Prélèvements en eau totaux | | 237.60 | 231.13 | 152.24 |
| Eau douce ($\leq 1,000$ mg/L de solides dissous totaux) | | 237.60 | 231.13 | 152.24 |
| Autres types d'eau (> 1000 mg/L de solides dissous totaux) | | - | - | - |

Dans toutes les usines de production sont présents des circuits fermés et les eaux de processus sont acheminées vers une station d'épuration physico-chimique, puis réutilisées dans les départements de production ou confiées à des entreprises tierces pour être récupérées, ce qui permet à toutes les usines du Groupe Italcera de ne pas avoir de rejets d'eaux industrielles.

Par exemple, pour le site de Castel Bolognese, qui n'est pas autorisé à évacuer les eaux industrielles, où l'eau est un composant fondamental pour la production de pâte séchée par atomisation, grâce à des améliorations continues pour mener la transition vers la circularité dans l'industrie, il est possible de **réutiliser, récupérer et recycler 100 % de l'eau utilisée dans le processus de production**, ce qui rend les impacts environnementaux liés aux évacuations d'eau pratiquement inexistantes.

En outre, d'importants investissements ont été réalisés dans des **stations d'épuration des eaux usées** afin de réduire la consommation d'eau sur les sites de production. Grâce à la stratégie d'efficacité du Groupe, la consommation d'eau des usines italiennes est la suivante :

| Consommation en eau par source | UM | 2022 | 2021 | 2020 |
|---|------------|------------------|------------------|------------------|
| | | Toutes les zones | Toutes les zones | Toutes les zones |
| Eau souterraine | Mégalitres | 210.32 | 213.25 | 148.50 |
| Eau douce ($\leq 1,000$ mg/L de solides dissous totaux) | | 210.32 | 213.25 | 148.50 |
| Autres types d'eau (> 1000 mg/L de solides dissous totaux) | | - | - | - |
| Ressources en eau de tierces parties | | 27.28 | 17.88 | 3.74 |
| Eau douce ($\leq 1,000$ mg/L de solides dissous totaux) | | 27.28 | 17.88 | 3.74 |
| Autres types d'eau (> 1000 mg/L de solides dissous totaux) | | - | - | - |
| Prélèvements en eau totaux | | 237.60 | 231.13 | 152.24 |
| Eau douce ($\leq 1,000$ mg/L de solides dissous totaux) | | 237.60 | 231.13 | 152.24 |
| Autres types d'eau (> 1000 mg/L de solides dissous totaux) | | - | - | - |

ÉCONOMIE CIRCULAIRE ET GESTION DES DÉCHETS

GRI 3-3, 306-1, 306-2, 306-3, 306-4, 306-5, 301-2

Grâce à la recherche et au développement, le Groupe Italcera parvient à réduire l'utilisation des ressources naturelles et, par conséquent, les impacts environnementaux liés à l'extraction, au transport et à la gestion des matières premières vierges, afin d'atténuer la pression sur les ressources naturelles, qui représente l'un des défis les plus importants pour l'économie mondiale.

Malgré les problèmes d'approvisionnement en ressources causés par les conflits géopolitiques et les problèmes découlant de la situation sanitaire mondiale, le Groupe Italcera a été en mesure d'atteindre son objectif d'augmenter le pourcentage de matériaux recyclés dans ses formulations de pâtes atomisées à 52 %.

Le Groupe s'est engagé à gérer les ressources dans une perspective circulaire, en mettant en oeuvre des **processus de récupération, de recyclage et de réutilisation des matériaux dérivant de ses activités**. L'objectif est de créer un cycle fermé de production et de consommation, dans lequel les déchets deviennent une ressource pour de nouveaux produits.

Les déchets produits, principalement de type non dangereux, sont remis, conformément aux exigences de la législation en vigueur, à des entreprises externes agréées. Au fil des ans, la quantité de déchets céramiques confiés à des tiers a été réduite en **passant du statut de "déchet" à celui de "sous-produit"**, ce qui a permis d'atteindre l'objectif de réduction progressive de 60 % des déchets céramiques confiés à des tiers.

Nous reportons ci-dessous les chiffres concernant les déchets les plus caractéristiques du cycle de production de la céramique (boues d'épuration dérivant des processus, eaux purifiées, déchets crus et cuits de céramique, poudres de broyage, etc.).

| Déchets produits par type | UM | 2022 | 2021 | 2020 |
|---------------------------|----------|------------------|------------------|------------------|
| Dangereux | t | 199,24 | 190,76 | 158,2 |
| Non dangereux | t | 54.169,63 | 35.105,60 | 14.532,52 |
| Total | t | 54.368,87 | 35.296,36 | 14.690,72 |

| Déchets destinés au recyclage | UM | 2022 | | 2021 | | 2020 | |
|--|----------|---------------|------------------|------------------|------------------|------------------|------------------|
| | | Dangereux | Non dangereux | Dangereux | Non dangereux | Dangereux | Non dangereux |
| Autres opérations de recyclage | t | 17,7 | 54.499,30 | 16 | 35.105,40 | 14,2 | 14.532,50 |
| Sur place | t | - | - | - | - | - | - |
| Dans un site externe | t | 17,7 | 54.499,30 | 16 | 35.105,40 | 14,2 | 14.532,50 |
| Total (dangereux-non dangereux) | t | 17,7 | 54.499,30 | 16 | 35.105,40 | 14,2 | 14.532,50 |
| Total | t | 54.517 | | 35.121,40 | | 14.546,70 | |

| Déchets destinés à l'élimination | UM | 2022 | | 2021 | | 2020 | |
|--|----------|--------------|---------------|--------------|---------------|---------------|---------------|
| | | Dangereux | Non dangereux | Dangereux | Non dangereux | Dangereux | Non dangereux |
| Mise en décharge | t | 3,4 | 0,07 | 3,1 | 0,2 | - | - |
| Sur place | t | - | - | - | - | - | - |
| Dans un site externe | t | 3,4 | 0,07 | 3,1 | 0,2 | - | - |
| Autres opérations d'élimination | t | 167,6 | 91,6 | 171,6 | - | 144 | - |
| Sur place | t | - | - | - | - | - | - |
| Dans un site externe | t | 167,6 | 91,6 | 171,6 | - | 144 | - |
| Total (dangereux-non dangereux) | t | 171 | 91,7 | 174,7 | 0,2 | 144 | - |
| Total | t | 262,7 | | 174,9 | | 144,04 | |

5

La Place centrale des Personnes

LA PLACE CENTRALE DES PERSONNES

GRI 2-7, 2-8, 401-1, 405-1

Pour le Groupe Italcera, la **valorisation des personnes**, de leur **santé**, de leur bien-être et de leur développement a toujours été le **fondement de l'entreprise**. C'est pourquoi le Groupe s'engage à garantir un environnement de travail sûr, confortable et stimulant. En outre, depuis sa création, le Groupe croit fermement à la diversité et à l'inclusion dans ses équipes de travail et considère qu'il s'agit d'un levier stratégique pour parvenir à une culture de l'apprentissage, à une meilleure compréhension des clients et à de meilleurs résultats financiers.

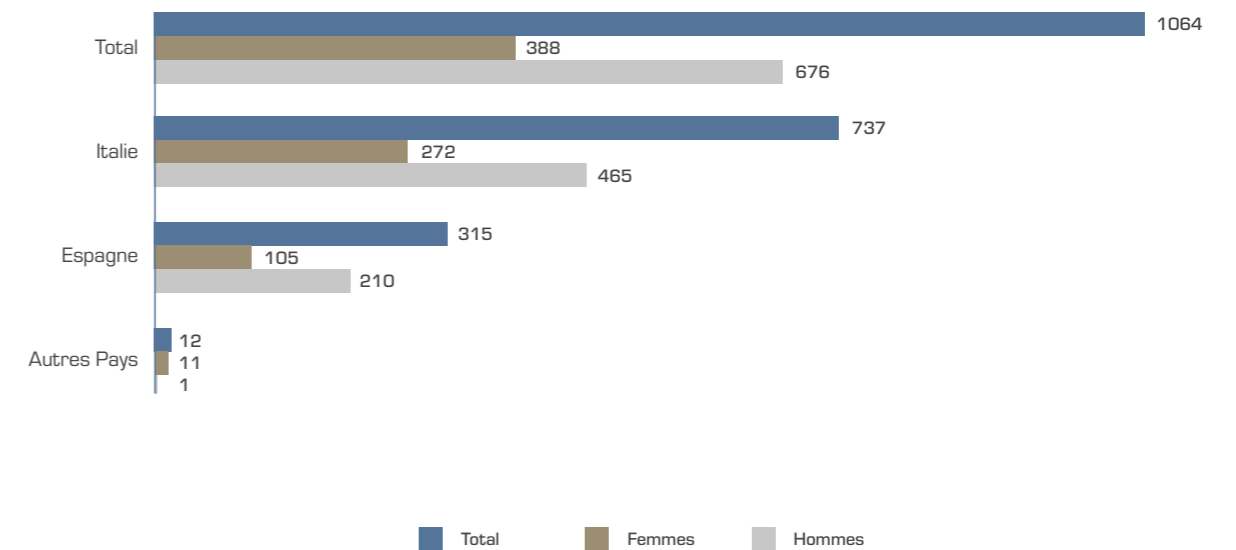
Grâce à ses collaborateurs, qui sont un atout stratégique et indispensable, le Groupe est en mesure d'atteindre des buts et des objectifs importants et ambitieux.

Au 31 décembre 2022, le groupe comptait **1064 employés**, avec une tendance à la croissance tout au long de la période de référence de trois ans.

En effet, les effectifs ont augmenté respectivement de 24,3 % et de 86 % pour 2021 et 2020. Parmi eux, 69,3 % travaillent en Italie, 29,6 % sont employés dans les deux sites de production espagnols du Groupe, et 1,1 % est situé dans d'autres pays.



NOMBRE DE SALARIÉS PAR ZONE GÉOGRAPHIQUE ET PAR SEXE EN 2022



LA PLACE CENTRALE DES PERSONNES

En ce qui concerne les types de contrats, à ce jour, environ **95 %** des employés du Groupe ont un **contrat à durée indéterminée**.

| Employés par contrat de travail et par sexe | UM | 2022 | 2021 | 2020 |
|---|----|------|------|------|
| Contrat à durée indéterminée | n° | 1009 | 731 | 563 |
| Hommes | n° | 641 | 448 | 343 |
| Femmes | n° | 368 | 283 | 220 |
| Contrat à durée déterminée | n° | 55 | 125 | 9 |
| Hommes | n° | 35 | 93 | 9 |
| Femmes | n° | 20 | 32 | - |
| Nombre total d'employés | n° | 1064 | 856 | 572 |
| Total hommes | n° | 676 | 541 | 352 |
| Total femmes | n° | 388 | 315 | 220 |

| Employés par contrat de travail et par zone géographique | UM | 2022 | 2021 | 2020 |
|--|----|------|------|------|
| Italie | n° | 737 | 568 | 556 |
| Contrat à durée indéterminée | n° | 684 | 552 | 547 |
| Contrat à durée déterminée | n° | 53 | 16 | 9 |
| Espagne | n° | 315 | 275 | - |
| Contrat à durée indéterminée | n° | 313 | 166 | - |
| Contrat à durée déterminée | n° | 2 | 109 | - |
| Autres pays | n° | 12 | 13 | 16 |
| Contrat à durée indéterminée | n° | 12 | 13 | 16 |
| Contrat à durée déterminée | n° | - | - | - |
| Total | n° | 1064 | 856 | 572 |

| Employés par type d'emploi et par sexe | UM | 2022 | 2021 | 2020 |
|--|----|------|------|------|
| Temps complet | n° | 1036 | 826 | 544 |
| Hommes | n° | 674 | 538 | 349 |
| Femmes | n° | 362 | 288 | 195 |
| Temps partiel | n° | 28 | 30 | 28 |
| Hommes | n° | 2 | 3 | 3 |
| Femmes | n° | 26 | 27 | 25 |
| Nombre total d'employés | n° | 1064 | 856 | 572 |
| Total hommes | n° | 676 | 541 | 352 |
| Total femmes | n° | 388 | 315 | 220 |

| Employés externes par sexe | UM | 2022 | 2021 | 2020 |
|----------------------------|----|------|------|------|
| Sexe | n° | 78 | 69 | 56 |
| Hommes | n° | 77 | 68 | 55 |
| Femmes | n° | 1 | 1 | 1 |

En 2022, le Groupe a procédé à l'embauche (à l'exclusion de celles résultant de l'acquisition de Fondovalle) de **318** nouveaux employés, soit une **augmentation de 35,2 %** par rapport à 2021. Parmi les nouveaux employés, 34,5 % ont moins de 30 ans. La même année, **210** relations professionnelles ont pris fin, avec un taux de rotation de 22,8 % pour les hommes et de 14,9 % pour les femmes. Dans l'ensemble, malgré une augmentation globale de la main-d'oeuvre (+24,2 %), le taux de rotation a presque doublé par rapport à l'année précédente.

Il est important de considérer que la majorité des employés du Groupe Italcera bénéficie de contrats à temps plein, ce qui représente plus de 97,4% du total.

Le Groupe Italcera s'engage à créer des programmes et des opportunités pour promouvoir l'égalité des sexes au sein de son personnel et dans le secteur dans lequel il opère. De 2021 à 2022, il y a eu une augmentation de **23,2 %** de la main-d'oeuvre féminine, ce qui démontre l'engagement du Groupe en faveur de la diversité des genres. Le recrutement féminin, sur le nombre total d'embauches, a représenté respectivement 30,1 %, 26,7 % et 33,2 % pour les années 2022, 2021 et 2020.

| Nouvelles embauches et turnover | | | | |
|---------------------------------|----|------|------|------|
| Sexe | UM | 2022 | 2021 | 2020 |
| Employés embauchés | n° | 319 | 236 | 199 |
| Hommes | n° | 223 | 173 | 133 |
| Femmes | n° | 96 | 63 | 66 |
| Ruptures de contrat de travail | n° | 212 | 135 | 76 |
| Hommes | n° | 154 | 90 | 51 |
| Femmes | n° | 58 | 45 | 25 |

| Nouvelles embauches et turnover | | | | |
|---------------------------------|----|------|------|------|
| Age | UM | 2022 | 2021 | 2020 |
| Employés recrutés | n° | 319 | 236 | 199 |
| < 30 | n° | 110 | 94 | 26 |
| 30 - 50 (inclus) | n° | 159 | 114 | 72 |
| > 50 | n° | 50 | 28 | 101 |
| Ruptures de contrat de travail | n° | 212 | 135 | 76 |
| < 30 | n° | 58 | 20 | 10 |
| 30 - 50 (inclus) | n° | 95 | 61 | 31 |
| > 50 | n° | 59 | 54 | 35 |

| Taux | % | 2022 | 2021 | 2020 |
|-----------|---|--------|--------|--------|
| Embauches | % | 30% | 27,60% | 34,80% |
| Turnover | % | 19,90% | 15,80% | 13,30% |

PROMOTION DE LA DIVERSITÉ ET DE L'INCLUSION

GRI 3-3, 405-1

Le Groupe Italcer reconnaît l'importance de la diversité des genres et soutient **l'égalité des chances** pour tous les employés, indépendamment de leur sexe et de leur âge. Le Groupe favorise un **environnement de travail inclusif et respectueux des droits de tous les employés**, qui valorise la diversité et les différences individuelles, sain et sûr, et où chacun se sent écouté et compris.

Tous les employés sont invités à se comporter avec le plus grand professionnalisme et le plus grand respect de la dignité de leurs collègues et de toutes les personnes qui entrent en contact avec l'organisation pour des raisons professionnelles. Ils sont également encouragés à promouvoir la compréhension et la coopération au quotidien avec leurs collègues, leurs clients et, d'une manière générale, avec toutes les personnes avec lesquelles ils sont en contact dans l'exercice de leurs fonctions.

36,5 % des employés sont des femmes. De plus, 13,4 % des employés ont moins de 30 ans, 49,5 % ont entre 30 et 50 ans et les 37,1 % restants ont plus de 50 ans.

| Employés par âge et types | UM | 2022 | 2021 | 2020 |
|-------------------------------|----|-------------|-------------|-------------|
| Total employés < 30 | % | 13% | 12% | 7% |
| Dirigeants | % | - | - | - |
| Cadres | % | - | - | 3% |
| Employés | % | 41% | 36% | 71% |
| Ouvriers | % | 59% | 64% | 26% |
| Total employés 30 - 50 | % | 50% | 51% | 48% |
| Dirigeants | % | 1% | 1% | 2% |
| Cadres | % | 6% | 5% | 6% |
| Employés | % | 32% | 38% | 41% |
| Ouvriers | % | 61% | 56% | 51% |
| Total employés > 50 | % | 37% | 37% | 45% |
| Dirigeants | % | 6% | 6% | 6% |
| Cadres | % | 3% | 2% | 2% |
| Employés | % | 31% | 31% | 32% |
| Ouvriers | % | 60% | 61% | 61% |
| Total | % | 100% | 100% | 100% |

| Sexe | UM | 2022 | 2021 | 2020 |
|-------------------|----|-------------|-------------|-------------|
| Dirigeants | % | 3% | 3% | 4% |
| Hommes | % | 97% | 96% | 90% |
| Femmes | % | 3% | 4% | 10% |
| Cadres | % | 4% | 3% | 4% |
| Hommes | % | 69% | 64% | 62% |
| Femmes | % | 31% | 36% | 38% |
| Employés | % | 33% | 35% | 39% |
| Hommes | % | 45% | 45% | 46% |
| Femmes | % | 55% | 55% | 54% |
| Ouvriers | % | 60% | 59% | 53% |
| Hommes | % | 72% | 72% | 71% |
| Femmes | % | 28% | 28% | 29% |
| Total | % | 100% | 100% | 100% |

| Catégories vulnérables | UM | 2022 | 2021 | 2020 |
|------------------------|----|--------------|--------------|--------------|
| Dirigeants | % | - | - | - |
| Cadres | % | - | - | - |
| Employés | % | 0,50% | 0,50% | 0,50% |
| Ouvriers | % | 1,90% | 1,60% | 1,8% |
| Total | % | 2,40% | 2,10% | 2,30% |

RESPECT ET PROTECTION DES DROITS DE L'HOMME

GRI 3-3, 406-1

Le Groupe Italcer s'engage à garantir le respect des droits de l'Homme dans toutes ses activités commerciales, car il s'agit là d'un élément fondamental pour établir des relations équitables et durables avec les stakeholders et pour assurer le succès à long terme des activités de l'organisation.

L'un des principes fondamentaux du Groupe est l'impartialité. Dans le respect de ce principe, le Groupe souhaite **éviter toute forme de discrimination** fondée sur l'âge, le sexe, l'état de santé, la race, les opinions politiques, les croyances religieuses ou autres. Dans les relations internes et externes du Groupe Italcer, tous les opérateurs sont tenus d'adopter le même comportement vis-à-vis de leurs interlocuteurs. L'impartialité et la non-discrimination s'appliquent à tous les aspects des décisions du Groupe Italcer, y compris l'emploi de ses ressources humaines et l'accès à l'embauche, au développement, à la promotion, à la formation et à la rémunération.

L'organisation encourage ses employés et collaborateurs à signaler tout comportement non conforme à la loi ou aux normes éthiques. En particulier, elle adopte, depuis le printemps 2022, des procédures spécifiques de **dénonciation** pour traiter les rapports, en garantissant la plus grande confidentialité et la protection des personnes impliquées, et s'engage à évaluer soigneusement les rapports reçus et à prendre des mesures opportunes pour prévenir toute conduite illégale ou non conforme aux règles ou règlements.

Le Groupe coopère avec ses fournisseurs et partenaires pour s'assurer qu'ils respectent également les droits de l'Homme dans leurs activités commerciales, en leur demandant de partager le **Code Éthique**. Le contrôle permanent des pratiques des fournisseurs pour s'assurer qu'elles sont conformes aux normes est en effet une priorité pour le Groupe, qui exige la mise en place de mesures visant à respecter constamment les droits de l'Homme.



BIEN-ÊTRE, SANTÉ ET SÉCURITÉ AU TRAVAIL

GRI 3-3, 403-1, 403-2, 403-3, 403-4, 403-5, 403-7, 403-9

La responsabilité fondamentale du Groupe Italcera est la santé et la sécurité de ses employés et de tous ceux qui travaillent à l'intérieur et à l'extérieur de ses usines. En effet, il est fondamental pour le Groupe d'adopter des mesures toujours plus efficaces pour prévenir les accidents du travail et les maladies professionnelles, et pour répondre à d'éventuels scénarios d'urgence.

Une démonstration concrète de l'engagement du Groupe est l'obtention de la certification **ISO 45001:2018** pour toutes les usines du Groupe Italcera. L'ISO 45001 est une norme pour les systèmes de gestion de la santé et de la sécurité au travail qui certifie un engagement en faveur de la réduction et de la prévention des accidents du travail et des maladies professionnelles, y compris la promotion et la protection de la santé physique et mentale.



En outre, l'ensemble du Groupe dispose d'un **Système de Gestion de la Santé et de la Sécurité au Travail**, qui comprend une politique spécifique et un plan de prévention des risques professionnels, en mettant en place des mesures et des actions efficaces pour prévenir les blessures, les accidents du travail et l'apparition de maladies professionnelles. En particulier, le système de contrôle des performances en matière de santé et de sécurité prévoit des audits périodiques réalisés par un personnel externe qualifié. De plus, des plans d'amélioration et des inspections annuelles par un organisme tiers ont été adoptés. Enfin, le Groupe effectue

des contrôles opérationnels périodiques sur tous les lieux de travail par l'intermédiaire de ses Responsables de la conformité, qui se concentrent en particulier sur la présence de poussière, de substances dangereuses, de bruit et de risques liés à l'utilisation de machines et aux opérations de manutention manuelle.

Des extincteurs, des portes coupe-feu, des lumières d'urgence et divers types de signalétiques sont disponibles dans chaque usine pour permettre à l'ensemble du personnel, et en particulier à l'équipe de secouristes, de réagir de manière appropriée aux scénarios susmentionnés. La formation des employés est effectuée périodiquement, et celle-ci comprend également une simulation d'urgence et des simulations d'évacuation de l'usine pour l'ensemble du personnel.

Chaque société du Groupe a désigné un **Médecin compétent** pour gérer la surveillance de la santé de tous les travailleurs. Le médecin compétent dispose d'un groupe de professionnels qui le soutiennent dans la gestion des délais légaux, de l'état de santé et des situations anormales.

Le Groupe Italcera, conformément au décret législatif 81/08, a mis en place un Service de Prévention et de Protection qui se réunit périodiquement pour les obligations légales ou pour évaluer les besoins. Afin de faciliter la participation et la consultation des travailleurs dans le développement, la mise en œuvre et l'évaluation du système de santé et de sécurité au travail, le Groupe Italcera a introduit, conformément aux obligations réglementaires, des réunions annuelles périodiques avec la participation des Responsables de la Sécurité des Travailleurs (ci-après RST) de chaque site. En particulier, il est prévu la participation des RST aux audits internes pour contrôler la performance du système de gestion.

En outre, par le biais du canal de communication de dénonciation mis à disposition par le Groupe, les employés peuvent signaler de manière anonyme tout danger et toute situation inappropriée concernant l'environnement de travail.

Afin de promouvoir et d'encourager une culture de prévention des risques, le Groupe sensibilise et implique les employés de tout rôle et de tout niveau par l'intermédiaire d'activités d'information et de formation, en particulier pour les nouvelles recrues, et par la participation à des analyses de risques. En effet, le Groupe accorde une attention particulière à la formation générale et à la formation spécifique de tous les travailleurs nouvellement embauchés, dans le respect total des indications législatives. De plus, le Groupe réalise des cours spécifiques sur la gestion des urgences et l'utilisation des équipements de travail afin de garantir la présence d'équipes de travailleurs chargés de ces fonctions sur tous les sites de l'entreprise, à tous les postes de travail.

Tous les sites du Groupe ont également été équipés de défibrillateurs automatiques d'urgence sur la base du volontariat,

le type d'activité exercé n'étant pas soumis à une obligation spécifique.

En 2022, 73 accidents se sont produits, soit une augmentation de 73,8 % par rapport à 2021. Parmi les différents types, la majorité (environ 60 %) représentait des contusions, tandis que les blessures, les entorses, les lésions de stress et les lésions caustiques représentaient respectivement 11,5 %, 11,5 %, 9,5 % et 7,7 %.

Avec l'augmentation du nombre d'employés et les diverses acquisitions du Groupe, de 2022 à 2020, les heures annuelles travaillées par les employés ont augmenté d'environ 126,7 %. L'augmentation des heures de travail a entraîné une augmentation du **taux de fréquence des accidents**⁹ pour les hommes, mais pas pour les femmes.

| Nombre d'accidents au travail | UM | 2022 | 2021 | 2020 |
|-------------------------------|----|------|------|------|
| Total | n° | 73 | 42 | 27 |
| Hommes | n° | 60 | 26 | 18 |
| Femmes | n° | 13 | 16 | 9 |

| Heures annuelles travaillées par les employés | | | | |
|---|----|-----------|-----------|---------|
| Site de production et sexe | UM | 2022 | 2021 | 2020 |
| Italie | n° | 1.201.465 | 961.222 | 749.000 |
| Hommes | n° | 759.049 | 600.661 | 467.278 |
| Femmes | n° | 442.416 | 360.561 | 281.722 |
| Espagne | n° | 496.347 | 424.916 | - |
| Hommes | n° | 333.634 | 277.898 | - |
| Femmes | n° | 162.713 | 147.018 | - |
| Total | n° | 1.697.812 | 1.386.138 | 749.000 |
| Hommes | n° | 1.092.683 | 878.559 | 467.278 |
| Femmes | n° | 605.129 | 507.579 | 281.722 |

| Taux accidents du travail des employés | 2022 | 2021 | 2020 |
|--|-------|-------|-------|
| Total | 43 | 30,3 | 36,05 |
| Hommes | 54,91 | 29,59 | 38,52 |
| Femmes | 21,48 | 31,52 | 31,95 |

BONUS CARBURANT

GRI 041-1

Le Groupe Italcera accorde une attention particulière au bien-être de ses employés et recherche constamment des initiatives pour les soutenir. Ainsi, au cours de l'année 2022, afin de lutter contre l'augmentation des coûts de l'énergie et des carburants, le Groupe a offert à tous les employés situés en Italie une prime carburant d'une valeur de 200 euros sous la forme d'un bon d'achat.

⁹ Le calcul du « Taux d'accidents du travail enregistrables » est basé sur 1 000 000 d'heures travaillées, selon la formule suivante: (Total des accidents du travail enregistrables / Heures travaillées) * 1 000 000.

DÉVELOPPEMENT ET VALORISATION DES PERSONNES

GRI 3-3, 404-1

Le Groupe Italcera est fermement convaincu que la valorisation et le développement des talents sont cruciaux pour la croissance de l'entreprise.

C'est pourquoi il encourage le développement du capital humain et les initiatives de formation par la mise en oeuvre de sessions de formation technique et managériale de manière continue et structurée.

ITALCER ACADEMY

En 2019, l'**Académie Italcera** a été créée dans le but de former et de valoriser les talents internes, en construisant pour eux des parcours spéciaux de croissance et de développement des compétences.

En 2022, l'organisation a dispensé près de 5 000 heures de formation, à tous les niveaux : formation obligatoire dans le domaine de la santé et de la sécurité au travail, formation technique, allant des machines de production aux programmes informatiques ou comptables, formation managériale en collaboration avec les meilleures universités italiennes, et formation comportementale dans les différents rôles, fondamentale pour développer l'ensemble du domaine des compétences douces.

Dans le but d'accroître la performance, le développement et les compétences des employés, le Groupe a augmenté le nombre moyen d'heures de formation par employé en 2022 et 2021. En effet, en 2020, une moyenne d'environ 1,6 heure de formation par employé a été dispensée, contre respectivement 6,3 et 4,3 heures en 2021 et 2022. La légère diminution en 2022 est due à l'acquisition de Ceramica Fondovalle en octobre 2022. Par rapport à 2020, le nombre total d'heures de formation a été multiplié par cinq en 2022. Pour confirmer ces données, voici les heures de formation dispensées aux employés :

| Heures moyennes de formation par employé | UM | 2022 | 2021 | 2020 |
|--|----|------|------|------|
| Dirigeants | n° | 20,3 | 14,8 | 7,8 |
| Hommes | n° | 18,1 | 13,8 | 6,5 |
| Femmes | n° | 80 | 40 | 20 |
| Cadres | n° | 19,2 | 44,7 | 6,7 |
| Hommes | n° | 15,8 | 46,7 | 6,2 |
| Femmes | n° | 27 | 41,1 | 7,5 |
| Employés | n° | 4,7 | 5,7 | 1,3 |
| Hommes | n° | 3,9 | 7,2 | 1,5 |
| Femmes | n° | 5,3 | 4,5 | 1,2 |
| Ouvriers | n° | 2,4 | 4,1 | 1,1 |
| Hommes | n° | 2,4 | 4 | 1 |
| Femmes | n° | 2,7 | 4,4 | 1,1 |
| Total | n° | 4,3 | 6,3 | 1,6 |
| Hommes | n° | 4 | 6,7 | 1,7 |
| Femmes | n° | 5 | 5,8 | 1,5 |

| Heures de formation totales | UM | 2022 | 2021 | 2020 |
|-----------------------------|----|-------|-------|------|
| Dirigeants | n° | 588 | 386 | 164 |
| Hommes | n° | 508 | 346 | 124 |
| Femmes | n° | 80 | 40 | 40 |
| Cadres | n° | 808 | 1.251 | 140 |
| Hommes | n° | 457 | 840 | 80 |
| Femmes | n° | 351 | 411 | 60 |
| Employés | n° | 1.637 | 1.714 | 300 |
| Hommes | n° | 623 | 970 | 160 |
| Femmes | n° | 1.014 | 744 | 140 |
| Ouvriers | n° | 1.567 | 2.066 | 322 |
| Hommes | n° | 1.084 | 1.449 | 226 |
| Femmes | n° | 483 | 617 | 96 |
| Total | n° | 4.600 | 5.417 | 926 |
| Hommes | n° | 2.672 | 3.605 | 590 |
| Femmes | n° | 1.928 | 1.812 | 336 |

Parallèlement aux activités de formation, le Groupe a mis en place des outils pour soutenir le **processus d'évaluation des performances individuelles**, afin de définir des programmes efficaces de développement du personnel en fonction des rôles spécifiques. Un plan de gestion par objectifs (Management By Objectives) a été mis en place, qui prévoit une évaluation annuelle des performances, par le biais du « Système de Gestion de la Performance » (SGP), y compris une révision des salaires.

Il convient de noter que, conformément à la volonté de continuer à améliorer les pratiques et les procédures, le Groupe s'est doté d'un logiciel permettant de suivre les performances des employés et de formaliser les évaluations des performances.



6

Produits Sûrs et Innovants

PRODUITS SÛRS ET INNOVANTS



Le Groupe Italcere s'engage constamment dans des activités de recherche et de développement visant deux objectifs principaux :

- le développement de designs qui répondent aux besoins évolutifs des consommateurs ;
- l'identification de solutions technologiques innovantes, toujours à la pointe du style et de la fonctionnalité, à appliquer à ses produits.

Grâce à ces efforts, le Groupe a pour objectif de se trouver à l'avant-garde en termes de design et de technologie, en offrant à ses clients une expérience utilisateur élevée.

SÉCURITÉ ET QUALITÉ DES PRODUITS

GRI 3-3, 416-1, 416-2

Le Groupe Italcere mise sur la haute **qualité et la sécurité** des produits qu'il propose, confirmant ainsi sa position de leader du secteur du « Made in Italy », en augmentant la confiance qu'il accorde à ses clients et en garantissant une plus grande continuité dans les relations d'affaires. Les produits en céramique et en grès cérame du Groupe sont en effet fabriqués à partir de matières premières d'une qualité, d'une résistance et d'une solidité extraordinaires.

Pour garantir la meilleure qualité des produits et des services, les processus de contrôle de la qualité ont été renforcés et de nouvelles normes de sécurité et de durabilité ont été mises en oeuvre, conformément aux valeurs du Groupe et aux exigences des clients.



L'utilisation d'outils technologiquement avancés, combinée à la sélection de matériaux de haute qualité, permet de créer des produits qui excellent d'un point de vue technique, tout en reprenant les valeurs de l'artisanat traditionnel. En outre, l'utilisation de **matières premières de haute qualité** garantit une longue durée de vie du produit, réduisant ainsi l'impact sur l'environnement grâce à une production moins importante de déchets.

Afin de démontrer son engagement permanent visant à assurer la sécurité et la qualité de ses produits, le Groupe possède la certification **ISO 9001:2015**, qui établit les critères d'un système de gestion de la qualité et qui garantit des produits et des services cohérents et de bonne qualité répondant aux besoins et aux attentes des clients.

À ce jour, le Groupe n'a enregistré aucun incident de non-conformité concernant les impacts de ses produits sur la sécurité ou aucune atteinte à la santé des personnes. Tous les produits sont fabriqués dans le respect des normes internationales les plus strictes, garantissant un produit fini irréprochable, y compris sur le plan de la sécurité.

INNOVATION ÉCO-DURABLE

Grâce à sa recyclabilité et à son origine entièrement naturelle, la céramique transformée est un matériau à faible impact sur l'environnement. En effet, les céramiques peuvent être entièrement réintroduites dans le processus de production ou utilisées pour la production de béton pour la construction de routes.

Compte tenu de la caractéristique vertueuse du matériau, le Groupe Italcera s'engage dans la recherche continue de solutions innovantes pour augmenter la réutilisation des matières premières, réduisant ainsi les matières premières vierges et favorisant l'économie circulaire.

Parmi les objectifs que le Groupe Italcera s'est fixé, la recherche et le développement de produits écologiquement durables se trouve au premier plan, ce qui augmente le pourcentage de matériaux recyclés. Aujourd'hui, le Groupe fabrique des produits qui peuvent contenir plus de **50 % de matériaux recyclés**. Spray Dry S.p.A., qui produit des pâtes atomisées, parvient à inclure une très grande quantité de matériaux recyclés dans sa production. L'objectif pour les trois prochaines années est d'atteindre **au moins 60 % de matériaux recyclés** dans toutes les usines.

En outre, le Groupe s'est engagé à trouver des solutions qui garantissent une durée de vie plus longue et une épaisseur moins importante de ses produits.



La technologie **ADVANCE®** est l'innovation la plus importante du Groupe Italcera. À ce jour, elle a obtenu les brevets italiens d'invention industrielle n° 102019000015677 et n° 102020000020035, ainsi que le brevet américain n° 11 446 644. D'autres demandes de brevet ont été déposées par Italcera S.p.A.

Grâce à des investissements conséquents dans la recherche et le développement de matériaux innovants et durables, ainsi qu'à des collaborations avec des experts du domaine, le matériau est révolutionnaire à bien des égards.

Le matériau est un bio-composé de **dioxyde d'étain (SnO₂)** et de **dioxyde de titane (TiO₂)**, ce qui rend le produit :

- **Antiviral et antibactérien:** la céramique Advance élimine 90 % des virus après seulement 15 minutes d'exposition à la lumière, pour atteindre 100 % après 6 heures, et combat différents types de bactéries d'un minimum de 95 % jusqu'à 100 % après 8 heures d'exposition à la lumière ;
- La capacité antivirale des produits de la technologie ADVANCE® a été attestée par le Tile Council of North America conformément aux normes (ISO18061:2014(E)), tandis que la capacité antibactérienne a été attestée par l'Université de Ferrare et également par le Tile Council of North America conformément aux normes (ISO 27447:2019) ;
- **Eco-durable et anti-pollution:** les propriétés anti-pollution ont été confirmées par le Département de Chimie de l'Université de Turin selon la norme UNI 11484, qui décrit la méthode de détermination de la capacité de réduction du monoxyde d'azote NOx en phase gazeuse par action photocatalytique. En effet, appliqué à l'extérieur sur les façades des maisons et des bâtiments, ADVANCE® parvient à réduire les molécules de NOx (oxydes d'azote) de 20,7 % en seulement trois heures, ce qui permet d'améliorer considérablement la qualité de l'air grâce à l'action photocatalytique activée par la lumière naturelle, qui transforme les polluants volatils en substances inoffensives.

UNI 11484
MATERIELE CERAMICO ORGANICO
ANTIBATTERICO E ANTIVIRALE



Cette technologie, qui peut être appliquée à n'importe quel produit céramique et qui est donc au service de toutes les entreprises du Groupe, est non seulement sans danger pour la santé, mais aussi un choix durable et respectueux de l'environnement, car elle est réalisée en une seule cuisson à très haute température et sans traitement ultérieur.

CÉRAMIQUES H2O

La technologie H2O est un système autoportant innovant de céramiques de 20 mm d'épaisseur conçu par Italcera pour une utilisation en extérieur. La céramique H2O peut en effet être posée à sec sur du gravier ou de l'herbe pour paver le jardin, collée sur des chapes, surélevée sur des supports rigides en matière plastique recyclée et recyclable.

Adaptée à une infinité d'applications, elle allie la résistance et la durabilité de la céramique à l'esthétique du bois, de la pierre et du béton. En plus d'être pratique et esthétique, la céramique H2O est également **respectueuse de l'environnement**, car elle est fabriquée à partir d'un pourcentage élevé de matériaux recyclés.

CERTIFICATIONS DE PRODUIT

Le tableau suivant reprend les certifications de produits détenues par le Groupe Italcer, qui témoignent de l'engagement et de l'attention portée aux questions en matière d'environnement, de sécurité et de qualité offerte à ses clients:

| CERTIFICATIONS ENVIRONNEMENTALES | | | | | |
|----------------------------------|---------------|-------------|------------|--------|---|
| | ITALCER GROUP | Devon&Devon | FONDOVALLE | EQUIPE | LA FABBRICA AVA ESTABLISHED 1880 TILES |
| CE | ● | ● | ● | ● | ● |
| EPD | ● | | ● | ● | ● |
| MOCA | ● | | | | ● |
| CCC | ● | | ● | | ● |
| QB UPEC | ● | | ● | | ● |
| SASO QUALITY MARK | ● | | ● | | |
| GREENGUARD GOLD | | ● | | | |
| VOC-COV | ● | | ● | | ● |

| CERTIFICATIONS ENVIRONNEMENTALES | ITALCER GROUP |
|--|---|
|  | Tous les produits Italcer sont certifiés CE par l'Union Européenne, ce qui garantit leur conformité aux exigences de sécurité de l'UE. |
|  | Il s'agit d'une déclaration environnementale de produit, certifiée et vérifiée de manière indépendante, qui fournit des informations claires et comparables sur les performances environnementales tout au long du cycle de vie. |
|  | La Déclaration de Conformité pour les MOCA (Matériaux et Objets en Contact avec les Aliments) est une certification requise pour garantir la conformité à certaines exigences obligatoires en matière d'hygiène alimentaire. La gamme Advance bénéficie de cette certification. |
|  | La certification VOC-COV est un système qui certifie la quantité des composés organiques volatils. Tous les produits Italcer ont obtenu la note la plus élevée. |
|  放射性水平A类 | Les produits Italcer sont conformes aux normes du China Compulsory Certificate. |
|  | La classification UPEC associée à la marque de certification QB atteste de la conformité des revêtements de sol aux exigences techniques fixées par l'organisme de certification. Celle-ci indique que la durabilité d'un produit est adaptée à une utilisation dans des types de locaux spécifiques. |
|  | Italcer a obtenu la certification de qualité (Saso Quality Mark) |
|  | Greenguard Gold est la certification qui protège la santé des personnes en améliorant la qualité de l'air et en réduisant l'exposition aux produits chimiques à l'intérieur des bâtiments |

7

La Chaîne de Valeur Responsable

LA CHAÎNE DE VALEUR RESPONSABLE

Le Groupe Italcercer démontre son engagement à créer de la valeur tout au long de la chaîne d'approvisionnement et à renforcer les communautés locales.

En accordant une attention particulière à l'approvisionnement en matières premières, le Groupe Italcercer sélectionne les meilleurs fournisseurs, en privilégiant ceux qui se trouvent à proximité de ses sites de production. Grâce à la qualité des fournisseurs de la zone industrielle italienne et espagnole, Italcercer, avec les synergies créées sur le territoire, valorise et exalte le cluster industriel céramique Made in Italy et Made in Spain.



LES MATIÈRES PREMIÈRES ET L'APPROVISIONNEMENT

GRI 2-6, 301-1, 301-2, 301-3

Les matières premières naturelles sont l'un des aspects les plus importants pour une entreprise de céramique et représentent un élément important du bilan. Ces matières premières sont principalement constituées de sable, d'argile, de feldspath, de quartz et d'autres substances naturelles provenant d'activités d'extraction sur le territoire italien et/ou européen.

Les principaux matériaux utilisés dans le processus de production sont donc les suivants :

- La pâte atomisée;
- Les matières premières pour les émaux, les frites, les grenailles, les encres ;
- Les matières premières pour les additifs tels que les fluidifiants et les matériaux pour la sérigraphie ;
- Les réactifs pour les systèmes de purification de l'air et de l'eau ;
- Le papier, le carton, le bois et le plastique utilisés uniquement pour l'emballage.

| Matériaux non renouvelables | UM | 2022 Total | 2021 Total | 2020 Total |
|---|------------|-------------------|-------------------|-------------------|
| Pâte atomisée | ton | 320.971,75 | 289.623,22 | 225.149,22 |
| Matières premières pour les émaux, (émaux, frites, grenailles, matière premières, encres) | ton | 12.630,21 | 5.898,32 | 6.107,72 |
| Matières premières additifs (fluidifiants et matériaux de sérigraphie) | ton | 4.473,07 | 3.716,72 | 2.989,65 |
| Réactifs pour les systèmes de purification de l'air et de l'eau | ton | 177,58 | 216,04 | 182,12 |
| Produits de plastique (pour emballage) | ton | 521,25 | 415,9 | 362,69 |
| Matières premières pour la production des pâtes | ton | 473.828,10 | 373.323,37 | 268.527,65 |
| Déchets céramiques en entrée (sous-produits + déchets) | ton | 69.563,31 | 75.001,76 | 55.044,94 |
| Eau de récupération en entrée (déchet) | ton | 9.784,32 | 11.918,96 | 15.005,10 |
| Papier (papier et carton pour l'emballage) | ton | 2.472,18 | 2.419,63 | 1.575,60 |
| Total des matériaux non renouvelables (a) | ton | 894.421,77 | 762.533,92 | 574.944,69 |
| Matériaux renouvelables | UM | Total | Total | Total |
| Bois (pour l'emballage) | ton | 6.649,12 | 4.113,17 | 3.538,54 |
| Total des matériaux renouvelables (b) | ton | 6.649,12 | 4.113,17 | 3.538,54 |

| Total des matériaux | UM | Totale | Totale | Totale |
|---|-----|------------|------------|------------|
| Total des matériaux recyclés utilisés | ton | 171.889,93 | 182.731,76 | 145.219,30 |
| Total matériaux utilisés (a+b) | | 901.070,89 | 766.647,09 | 578.483,23 |
| Pourcentage de matériaux recyclés utilisés pour fabriquer les principaux produits et services de l'organisation | ton | 19,1% | 23,8% | 25,3% |

Déjà avant le début du conflit russo-ukrainien, le Groupe avait modifié son réseau d'approvisionnement en provenance de l'Ukraine en établissant des partenariats avec des fournisseurs en Italie, en Allemagne, en Espagne et en Turquie, afin d'atténuer les éventuelles perturbations de la chaîne d'approvisionnement et d'améliorer l'efficacité logistique de la chaîne elle-même. De plus, le fait de pouvoir compter sur le Groupe Spray Dry, une société dédiée uniquement à la production de poudre atomisée, réduit considérablement la dépendance à l'égard de fournisseurs tiers de poudre atomisée.

Grâce aux caractéristiques territoriales incontestables du district céramique de Modène-Reggio Emilia, les usines italiennes du Groupe sont en mesure de s'approvisionner majoritairement auprès de fournisseurs de la région, afin d'optimiser la logistique et de générer de la valeur sur les territoires voisins, améliorant ainsi la chaîne de valeur synergique.

Pour l'exercice clos au 31 décembre 2022, le premier, et les 5 et 10 premiers fournisseurs d'argile du Groupe représentent respectivement 31 %, 81 % et 99 % de l'argile totale utilisée par l'entreprise (35 %, 82 % et 99 % pour l'exercice clos au 31 décembre 2021 et 31 %, 86 % et 99 % pour l'exercice clos au 31 décembre 2020).

Au 31 décembre 2022, le Groupe a produit en interne 67 % des poudres atomisées nécessaires à sa consommation interne, le Groupe faisant appel à des fournisseurs tiers pour les 33 % restants. En ce qui concerne les poudres atomisées fournies par des tiers, le premier et les 5 premiers fournisseurs de poudres atomisées du Groupe représentent 62 % et 100 %. En Espagne, Equipe Cerámicas n'a qu'un seul fournisseur de poudres atomisées.

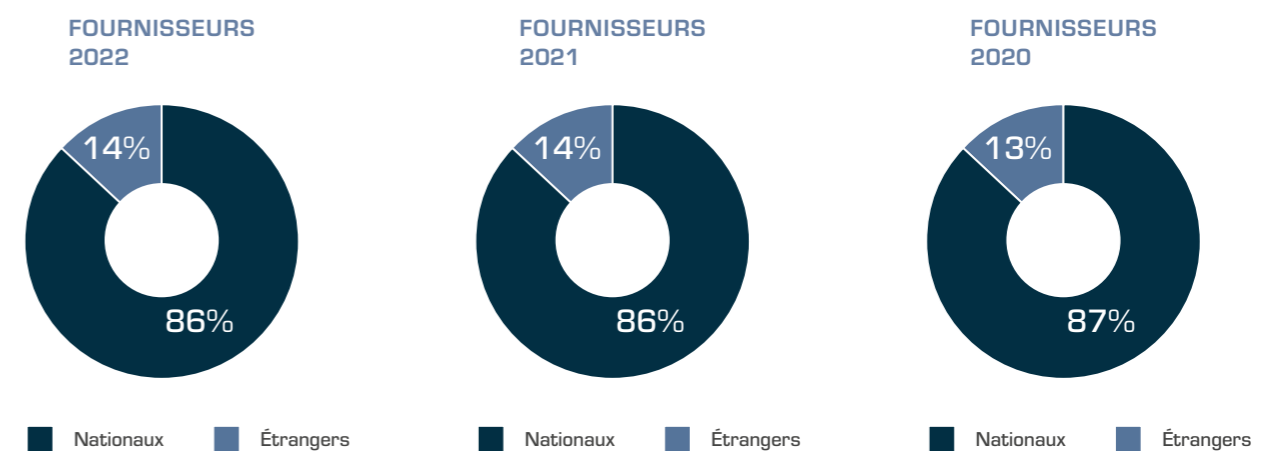
Au cours des trois dernières années, le Groupe a entretenu des relations commerciales avec plus de 80 % de fournisseurs nationaux, ce qui témoigne de l'effort de sélection des fournisseurs locaux.

GESTION RESPONSABLE DE LA CHAÎNE D'APPROVISIONNEMENT

GRI 3-3, 204-1

Le Groupe Italcera accorde une importance considérable aux relations avec ses fournisseurs, à travers une gestion efficace et transparente des rapports avec ceux-ci, élément essentiel pour garantir la qualité et la compétitivité des matériaux et des produits offerts, que le Groupe s'engage à améliorer constamment. La politique du Groupe Italcera prévoit donc une collaboration étroite avec les fournisseurs, en partageant avec eux les objectifs stratégiques de l'organisation et en garantissant un traitement équitable et transparent.

Le tableau suivant montre la répartition des dépenses en faveur des fournisseurs nationaux et étrangers :



L'organisation sélectionne ses propres fournisseurs et ses clients sur la base de critères de durabilité et de responsabilité sociale. En particulier, la formulation des conditions d'achat de biens et de services est dictée par des valeurs et des paramètres de concurrence, d'objectivité, de justice, d'impartialité, d'équité, de prix, de qualité du bien et du service rendu, de garanties d'assistance et, enfin, d'évaluation exacte et précise de l'offre, favorisant ainsi le choix de fournisseurs qui adoptent des politiques durables et respectueuses des droits de l'Homme. En outre, l'organisation s'engage à évaluer soigneusement ses relations d'affaires, en évitant de collaborer avec des entités soumises à des sanctions et à des restrictions imposées par la communauté internationale.

Les relations avec les fournisseurs, y compris celles de nature financière et de conseil, sont soumises aux principes contenus dans le Code Éthique et font l'objet d'un suivi constant et attentif de la part du Groupe, toujours dans le respect total de la réglementation en vigueur.

Quelle que soit l'importance de l'affaire, la priorité du Groupe est d'établir des relations d'affaires et commerciales exclusivement avec des sujets exerçant des activités légales et financées par des capitaux d'origine légitime. À cette fin, le Groupe Italcera effectue des contrôles préventifs qui, dans certaines circonstances, sont destinés à obtenir du contractant les certifications et déclarations appropriées (anti-mafia et antiblanchiment).

À partir de 2023, le Groupe, par le biais de structures internes, effectuera des contrôles et des **audits périodiques** de ses fournisseurs sur la base de facteurs environnementaux, sociaux et de gouvernance.



LA PLACE CENTRALE DES CLIENTS

Le stratégie de mise sur le marché du Groupe Italcera prévoit la vente de ses produits à **une base de clients très diversifiée**, aussi bien en termes de distribution géographique, avec des clients présents dans plus de 125 pays, qu'en termes de concentration du chiffre d'affaires, le premier, et les 5 et 10 premiers clients au 31 décembre 2022 représentant respectivement 4 %, 11 % et 16 % des recettes totales du Groupe (5 %, 14 % et 18 % pour l'exercice clos au 31 décembre 2021 et 6 %, 16 % et 21 % respectivement pour l'exercice clos au 31 décembre 2020).

Pour atteindre ses clients, le Groupe utilise différents canaux de vente, tels que les grandes chaînes de distribution, les partenariats B2B, les entreprises de construction et les agents qui agissent à la fois comme distributeurs et magasins de détail. Au 31 décembre 2022, 9 % des recettes provenaient des ventes réalisées par les grandes chaînes de vente au détail avec lesquelles le Groupe a conclu des contrats de marché standard.

La place centrale des clients est l'une des valeurs fondamentales du Groupe Italcera et est cruciale pour le succès de l'organisation.

Au fil des ans, les sociétés du Groupe Italcera se sont engagées à créer des relations durables et précieuses avec tous les stakeholders, grâce à la qualité offerte, à l'utilisation de solutions innovantes et à l'attention portée aux besoins des clients.

Au cours de l'année précédente, le Groupe Italcera a continué à investir dans la relation avec ses clients, en ajoutant à son offre différents types de solutions de produits céramiques, et en introduisant de nouveaux produits et matériaux innovants et durables, tels qu'Advance®, tout en simplifiant les processus d'achat et en créant des canaux de communication plus efficaces.

8

La Contribution à la Société

LA CONTRIBUTION À LA SOCIÉTÉ



Au fil des années, le Groupe Italcer s'est efforcé de créer un lien fort avec les territoires dans lequel il opère, en prêtant attention aux besoins que ces derniers expriment et en définissant un cadre de développement et de croissance conjointe qui conduit l'ensemble du Groupe à soutenir de nombreux projets et initiatives en faveur des communautés locales dans les zones où les besoins sociaux sont les plus importants.

Toutes les activités qu'Italcer soutient ou développe découlent d'analyses spécifiques qui détectent les besoins locaux et définissent les moyens appropriés pour soutenir les communautés, en essayant ainsi de répondre à des cibles spécifiques des Objectifs de Développement Durable de l'Agenda 2030.

En particulier, au cours de l'année 2022, le Groupe a soutenu des initiatives dans les domaines d'intervention prioritaires :

- Protection sociale et protection de l'enfance ;
- Éducation, formation et recherche ;
- Art et culture ;
- Sport ;
- Environnement et Développement durable.

LE SOUTIEN ET L'IMPLICATION DES COMMUNAUTÉS LOCALES

GRI 3-3, 413-1

Les résultats obtenus par les différentes entreprises du Groupe Italcer sont également dus au soutien, professionnel ou non, des communautés locales.

La proximité et la collaboration avec la communauté locale sont des valeurs fondamentales pour l'entreprise, qui cherche à créer un impact positif sur la vie des personnes et sur l'environnement. En effet, le Groupe Italcer s'engage depuis des années à développer et à soutenir des **projets sociaux et des initiatives en faveur de sa communauté**, notamment dans les domaines de l'éducation, de la culture, de la santé et de l'environnement.

En 2022, le Groupe a soutenu le théâtre **Istituto Sacro Cuore Modena** en faisant don de céramiques Advance pour une surface totale de 125 mètres carrés.



Dans le domaine culturel, le Groupe a soutenu la restauration du **Teatro Carani** de Sassuolo, avec un don de 25 000 euros. Le Groupe, représenté par Devon&Devon, a participé à Convivio, un marché d'exposition exclusif pour la lutte contre le VIH et les urgences infectieuses. Dans le cadre de l'exposition, il était possible d'acheter des pièces de design exclusives, y compris des meubles et des objets issus des dernières collections de **Devon&Devon**. Les recettes des ventes ont été reversées à la section lombarde d'**ANLAIDS** pour des projets de recherche clinique et scientifique. Grâce à l'engagement des nombreux bénévoles impliqués, Convivio a récolté plus de 25 millions d'euros au cours de ses 30 années d'existence.

L'initiative de Devon&Devon, qui soutient depuis des années **Corri La Vita**, l'événement caritatif dédié à la lutte contre le cancer du sein, est d'une grande importance sociale. En plus d'encourager la participation d'un grand nombre de collaborateurs à la course, Devon&Devon soutient la collecte de fonds de Corri La Vita Onlus en donnant 5 % du chiffre d'affaires du Showroom de Florence du mois d'octobre, qui est le mois international consacré à la prévention du cancer du sein. Ce don est destiné à soutenir le **Centre de réhabilitation oncologique ISPRO-LILT** de Villa delle Rose, le portail **SenoNetwork** et la **Fondazione Italiana di Leniterapia Onlus (FILE)**.

En ce qui concerne le sport, Italcercer a **sponsorisé l'équipe locale de football de l'US Rubierese**, club sportif amateur de Rubiera, qui collabore avec l'association **TuttoSiMuove** afin de soutenir les personnes handicapées par des initiatives culturelles et sportives, et a soutenu **l'équipe féminine US Rubierese** en effectuant des dons, afin d'encourager la promotion et l'inclusion sociale de la communauté.

Toujours dans le domaine sportif, l'entreprise a soutenu le **groupe sportif de la Guardia di Finanza d'Émilie-Romagne**, en faisant un don pour l'achat d'un minibus utilisé pour le transport des athlètes.

Italcercer collabore également avec l'**entreprise Benefit Progetti Del Cuore S.r.l.**, qui fournit des services bénévoles pour les membres les plus vulnérables de la population, en participant au projet de transport solidaire pour la région de Rubiera, et en fournissant un moyen de transport pour les personnes handicapées et les personnes âgées.

Le groupe a sponsorisé et soutenu une **collecte de fonds solidaire** pour la communauté thérapeutique et de rééducation de **San Patrignano**, qui réalise de nombreuses activités solidaires en faveur de la communauté.

D'autres dons ont été faits à l'**Associazione L'Aliante**, une organisation à but non lucratif qui encourage l'autonomie et la dignité des personnes handicapées.

Au début du conflit russo-ukrainien, le Caseificio Quattro Madonne a fait un **don à l'Emporio Sociale Portobello pour soutenir la communauté ukrainienne**. En outre, au cours de la même période, le Groupe a collaboré avec la communauté de design Federlegno Arredo pour soutenir financièrement les activités humanitaires du Programme Alimentaire Mondial (PAM) dans les zones touchées par le conflit.

De plus, le Groupe a soutenu l'ensemble du projet d'extension des espaces verts et de l'irrigation du **Parco delle Foibe de Fiorano**. Le projet, né d'une idée du Rotary Club de Sassuolo, en partenariat avec la Commune de Fiorano Modenese, et financé par le Groupe Italcercer, prévoit la plantation de douze arbres choisis parmi les espèces végétales les plus efficaces pour lutter contre les poussières fines et assainir l'air. Les travaux prévoient la plantation des arbres et l'installation du système de micro-irrigation correspondant, et seront gérées par la Commune, afin de transformer une zone du parc en un véritable poumon vert à Fiorano.



Dans le cadre de ses initiatives sur le territoire ibérique, Equipe Cerámicas s'engage depuis des années dans la lutte contre la mortalité infantile dans les pays en voie de développement, en renouvelant pour la quatrième année consécutive sa collaboration avec la **Fondation sociale La Caixa et Gavi**. Ces dernières années, grâce à la Fondation, plus de sept millions d'enfants ont été vaccinés dans les pays les plus pauvres du monde. C'est pourquoi Equipe Cerámicas et Groupe Italcercer sont fiers de continuer à collaborer et de renouveler leur engagement avec la Fondation La Caixa et Gavi Social pour les vaccinations infantiles et contribuer ainsi à sauver la vie de millions d'enfants, surtout lors d'années difficiles comme celles-ci d'un point de vue sanitaire.

Enfin, au cours de cette année, le Groupe a été constamment impliqué dans des **initiatives de formation ESG**, en collaborant avec les autorités locales, les écoles et les instituts. À cet égard, le PDG Graziano Verdi est intervenu en tant que conférencier dans divers cours dans le domaine environnemental et social, tels que:

- Participation au projet de formation interdisciplinaire **JUMP**, qui vise à promouvoir l'emploi des jeunes;
- Participation à une rencontre dans la **résidence de l'Université Corleone à Bologne**;
- Participation au **cours ESG «Durabilité: pas seulement l'environnement!»** en collaboration avec l'association culturelle Economia e Finanza;
- Participation à la conférence **«Innovation, Numérisation, Matières Premières, Énergie, Nouveaux Marchés et Exportations»** organisée par Teleuniversity GLocal.



Fuorisalone Milan, un événement en collaboration avec les Architectes Doriana et Massimiliano Fuksas

LA PROMOTION DU DÉVELOPPEMENT ÉCONOMIQUE ET SOCIAL

GRI 3-3, 201-1

Le Groupe cherche à saisir les opportunités économiques offertes par le scénario national et international dans lequel il opère, dans le but de renforcer le rôle central joué par les aspects clés de la force du capital et de la création de la rentabilité dans sa stratégie de durabilité.

Pour faire face aux tendances économiques actuelles, le Groupe a réussi à augmenter d'environ 29 % la valeur économique générée entre 2021 et 2022. Comme indiqué dans les paragraphes précédents, les diverses acquisitions réalisées au fil des ans et la diversification des fournisseurs et des clients ont permis au Groupe d'éviter et d'atténuer les risques économiques sans affecter la rentabilité de l'entreprise.

La **génération et la distribution de la valeur économique** permettent d'interpréter les chiffres des comptes annuels en utilisant une clé de lecture différente. Grâce à l'adoption d'une approche multi-stakeholder, la richesse produite par une entreprise ne se limite pas au résultat économique, mais tient également compte des résultats environnementaux et sociaux, dont la poursuite est indissociable de l'utilisation des ressources économiques.

| Valeur économique directement générée et distribuée (en milliers d'euros) | | | |
|---|----------------|----------------|----------------|
| Site de production et genre | 2022 | 2021 | 2020 |
| Valeur économique directement générée (a+b) | 333.108 | 263.528 | 157.707 |
| a) Total Recettes | 329.448 | 261.001 | 157.172 |
| b) Produits financiers | 3.660 | 2.527 | 535 |
| Valeur économique distribuée (c+d+e+f+g) | 310.165 | 247.181 | 145.335 |
| c) Charges d'exploitation | 222.197 | 174.253 | 98.222 |
| d) Rémunérations et avantages | 61.072 | 52.976 | 33.496 |
| e) Paiements aux fournisseurs de capitaux | 18.527 | 14.474 | 12.893 |
| f) Paiements à l'Administration Publique | 8.334 | 5.454 | 702 |
| g) Investissements dans la communauté | 35 | 24 | 22 |
| Valeur économique conservée par l'Entreprise (1 - 2) | 22.943 | 16.347 | 12.372 |

Les **revenus** de l'exercice 2022 s'élèvent à environ **329 448 milliers d'euros**, tandis que la **valeur économique distribuée**, qui s'élève à environ **310 165 milliers d'euros**, se compose des éléments suivants:

- **Charges d'exploitation:** représentent la valeur économique générée et distribuée en faveur de la chaîne d'approvisionnement et s'élèvent à environ **222 197 milliers d'euros** ;
- **Rémunérations et avantages:** s'élèvent à **61 072 milliers d'euros**, et représentent la part de la valeur économique générée distribuée aux employés, sous forme de salaires, de charges sociales, d'indemnités de licenciement et d'autres services en faveur des employés ;
- **Paiements aux fournisseurs de capitaux:** s'élèvent à environ **18 527 milliers d'euros**, et représentent les intérêts débiteurs payés par la Société à ses fournisseurs de capital ;
- **Valeur distribuée à l'Administration Publique:** s'élève à **8 334 milliers d'euros**, et représente la part de la valeur économique distribuée à l'État, par le biais du paiement d'impôts ;
- **Investissements dans la communauté:** s'élèvent à **35 000 euros**, et représentent la part de la valeur économique utilisée pour participer aux activités d'organisations opérant dans des secteurs scientifiques et sociaux d'intérêt pour le Groupe Italcera.

INVESTISSEMENTS EN INFRASTRUCTURES

GRI 203-1, 203-2

Les investissements réalisés dans les activités d'efficacité énergétique au cours de l'année 2022 ont été les suivants:

| Valeur des investissements structurels (en milliers d'euros) | 2022 |
|---|----------------|
| Cogénérateur Vetto | 2.150 € |
| Cogénérateur de Spray Dry (Sassuolo) | 2.574 € |
| Installation photovoltaïque (Rubiera - A2) | 888 € |
| Installation photovoltaïque (Rubiera - A1) | 163 € |
| Installation photovoltaïque (Vetto) | 338 € |
| Rénovation couvertures et désamiantage (Rubiera) | 681 € |
| Rénovation couvertures et désamiantage Eternit (Vetto) | 76 € |
| Installation nouvelle cabine de réception de l'énergie électrique | 66 € |
| Total | 6.936 € |

L'installation du cogénérateur thermique a permis de réduire les émissions atmosphériques et représente, d'une part, une étape importante dans la poursuite d'intérêts économiques car il réduit les dépenses énergétiques et la dépendance vis-à-vis du réseau électrique, et d'autre part - comme cela a déjà été mentionné dans les chapitres précédents - il constitue un engagement supplémentaire dans la lutte contre le changement climatique.

Des investissements pour l'installation de systèmes photovoltaïques ont également été réalisés afin de réduire de manière significative la pollution environnementale en diminuant les émissions de CO₂.

Le processus de prise de décision stratégique en ce qui concerne l'affectation des investissements entraîne des répercussions directes et indirectes sur les activités de l'entreprise, créant des synergies avec la communauté, qui peuvent potentiellement s'étendre sur le long terme. Ces investissements peuvent inclure les moyens de transport, les services d'utilité publique, les infrastructures sociales communautaires, les établissements sanitaires, les centres bien-être et sportifs.

Depuis des années, la « Transparence Financière », un thème important en 2022, est un élément clé de la manière dont le Groupe mène ses activités. Afin d'éviter tout impact négatif sur ce thème, la Société Mère Italcera S.p.A. prévoit d'introduire un Comité Audit, Risques et Durabilité, qui effectuera non seulement des contrôles sur la communication d'informations non financières, mais aussi sur l'utilisation correcte des principes comptables.



9

Comparaison entre la liste des thèmes matériels 2022 et les thèmes matériels 2021

COMPARAISON ENTRE LES THÈMES MATÉRIELS 2022 ET LES THÈMES MATÉRIELS 2021

GRI 3-2

Le tableau ci-dessous compare les thèmes matériels identifiés dans l'analyse de matérialité 2022 avec ceux du Rapport de Durabilité 2021. Pour une description des thèmes matériels de 2022, veuillez-vous référer à la section "Analyse de matérialité".

| Aspect | Thèmes matériels 2021 | Thèmes matériels 2022 | 2022 vs 2021 |
|---------------|--|--|--|
| Gouvernance | Communication et transparence | Transparence financière | Le thème « Transparence Financière » a intégré le thème « Communication et Transparence » au niveau interne. |
| | Gestion du risque | | Le thème « Gestion du risque » ne figurait pas dans la liste des thèmes ayant fait l'objet de l'analyse de matérialité 2022, mais des aspects connexes ont néanmoins été signalés dans le présent document. |
| | Éthique et conformité | Éthique, intégrité et conformité réglementaire | Le thème « Éthique et conformité » a été mis à jour dans le présent document et devient « Éthique, intégrité et conformité réglementaire » |
| | Gestion ESG et dialogue avec les stakeholders | | Le thème « Gestion ESG et dialogue avec les stakeholders » ne figurait pas dans la liste des thèmes ayant fait l'objet de l'analyse de matérialité 2022, mais les aspects qui s'y rapportent ont néanmoins été rapportés dans le présent document. |
| | | Confidentialité et Cybersécurité | Le thème de la Confidentialité et de la Cybersécurité a été introduit en 2022. |
| | Performances économiques | Performances économiques | Le thème « Performance économique » n'a pas changé par rapport à l'année précédente. |
| Personnes | Développement et fidélisation des talents | Développement des compétences des employés | Le thème « Développement et fidélisation des talents » a été mis à jour dans ce document et devient « Développement des compétences des employés » |
| | Bien-être des employés | | Le thème « Bien-être des employés » ne figurait pas dans la liste des thèmes ayant fait l'objet de l'analyse de Matérialité 2022, mais des aspects connexes ont néanmoins été reportés dans le présent document. |
| | Droits de l'Homme et conditions de travail équitables | Protection des Droits de l'Homme | Le thème « Protection des Droits de l'Homme » a intégré le thème « Droits de l'Homme et conditions de travail équitables ». |
| | Égalité des sexes, diversité et inclusion | Diversité et Inclusion | Le thème « Égalité des sexes, diversité et inclusion » a été pleinement intégré au thème « Diversité et Inclusion » |
| | Santé et Sécurité au travail | Santé et Sécurité au travail | Le thème « Santé et Sécurité au travail » n'a pas changé par rapport à l'année précédente. |
| Société | Soutien aux communautés locales | Communautés locales | Le thème « Soutien aux communautés locales » a été pleinement intégré dans le thème « Communautés locales » |
| | Promotion de l'embauche | | Le thème « Promotion de l'emploi » ne figurait pas dans la liste des thèmes ayant fait l'objet de l'analyse de matérialité 2022, mais les aspects qui s'y rapportent ont également été reportés dans ce document. |
| Environnement | Production locale | | Le thème « Production locale » ne figurait pas dans la liste des thèmes ayant fait l'objet de l'analyse de matérialité 2022, mais les aspects qui s'y rapportent ont également été reportés dans ce document. |
| | Utilisation efficace des matériaux | | Le thème « Utilisation efficace des matériaux » ne figurait pas dans la liste des thèmes ayant fait l'objet de l'analyse de matérialité 2022, mais les aspects qui s'y rapportent ont également été reportés dans ce document. |
| | Efficacité énergétique | | Le thème « Efficacité énergétique » ne figurait pas dans la liste des thèmes ayant fait l'objet de l'analyse de matérialité 2022, mais les aspects qui s'y rapportent ont également été reportés dans ce document. |
| | Émissions de gaz à effet de serre et changement climatique | Émissions de GES et changement climatique | Le thème « Émissions de GES et changement climatique » a intégré le thème « Émissions de gaz à effet de serre et changement climatique ». |
| | Gestion de l'eau et des déchets | Gestion des déchets et économie circulaire | Le thème « Gestion des déchets et économie circulaire » a intégré le thème « Gestion de l'eau et des déchets ». |
| | Protection des ressources naturelles | Gestion de l'eau et des évacuations | Le thème « Gestion de l'eau et des évacuations » a intégré le thème « Protection des ressources naturelles ». |
| | Etiquetage | | Le thème « Etiquetage » ne figurait pas dans la liste des thèmes ayant fait l'objet de l'analyse de matérialité 2022, mais les aspects qui s'y rapportent ont également été reportés dans ce document. |
| Produit | Satisfaction et fidélité du client | | Le thème « Satisfaction et fidélité du client » ne figurait pas dans la liste des thèmes ayant fait l'objet de l'analyse de matérialité 2022, mais les aspects qui s'y rapportent ont également été reportés dans ce document. |
| | Innovation | Innovation et sécurité des produits | Le thème « Innovation et sécurité des produits » a intégré le thème « Innovation » et "Conception durable du produit". |
| | Design durable du produit | | Le thème « Design durable du produit » ne figurait pas dans la liste des thèmes ayant fait l'objet de l'analyse de matérialité 2022, mais les aspects qui s'y rapportent ont également été reportés dans ce document. |
| | Chaîne de valeur | Gestion des risques ESG au sein de la chaîne d'approvisionnement | Gestion responsable de la chaîne d'approvisionnement |

10

GRI Index du Contenu

| | |
|---|--|
| DÉCLARATION D'UTILISATION | Le Groupe Italcerc a élaboré ce document conformément aux Standards GRI 2021 en référence à la période 01/01/2022 - 31/12/2022 |
| GRI 1 UTILISÉ | GRI 1 : Principes de reporting 2021 |
| LES STANDARDS DU SECTEUR APPLICABLES | Non applicable à la date de publication du présent Document |

| | ÉLÉMENT D'INFORMATION | RÉFÉRENCE |
|---|--|--|
| Éléments d'information généraux | | |
| GRI 2 - Éléments d'information Généraux - Version 2021 | 2-1 Détails organisationnels | Le Groupe Italcerc : son identité |
| | 2-2 Entités incluses dans le rapport de durabilité de l'organisation | Toutes les sociétés appartenant au Groupe Italcerc sont incluses dans le rapport |
| | 2-3 Période de rapport, fréquence et point de contact | Note Méthodologique |
| | 2-4 Révision des informations | Note Méthodologique |
| | 2-5 Assurance externe | Rapport des commissaires aux comptes |
| | 2-6 Activités, chaîne de valeur et autres relations commerciales | Les activités du Groupe Italcerc |
| | 2-7 Employés | Promotion de la diversité et de l'inclusion |
| | 2-8 Travailleurs indépendants | La Place centrale des personnes |
| | 2-9 Structure et composition de la gouvernance | Structure organisationnelle et de gouvernance |
| | 2-10 Nomination et sélection de l'organe directeur supérieur | Structure organisationnelle et de gouvernance |
| | 2-11 Président de l'organe directeur supérieur | Structure organisationnelle et de gouvernance |
| | 2-12 Rôle de l'organe directeur supérieur dans le contrôle de la gestion des impacts | Lettre aux Stakeholders |
| | 2-13 Délégation de la responsabilité de la gestion des impacts | Structure organisationnelle et de gouvernance |
| | 2-14 Rôle de l'organe directeur supérieur dans le rapport de durabilité | Structure organisationnelle et de gouvernance |
| | 2-15 Conflits d'intérêt | Éthique et intégrité du Groupe Italcerc |
| | 2-16 Communication de la criticité | Structure organisationnelle et de gouvernance |
| | 2-17 Connaissances collectives de l'organe directeur supérieur | Structure organisationnelle et de gouvernance |
| | 2-18 Évaluation de la performance de l'organe directeur supérieur | Structure organisationnelle et de gouvernance |
| | 2-19 Normes concernant les rémunérations | Structure organisationnelle et de gouvernance |
| | 2-20 Procédure de détermination de la rémunération | Structure organisationnelle et de gouvernance |
| | 2-21 Rapport de rémunération totale annuelle | Structure organisationnelle et de gouvernance |
| | 2-22 Déclaration sur la stratégie de développement durable | Lettre aux Stakeholders |
| | 2-23 Engagement en matière de Politique | Le Groupe Italcerc : son identité |
| | 2-24 Intégration des impacts en matière de Politique | La Structure de Gouvernance |
| | 2-25 Processus destinés à remédier aux impacts négatifs | Éthique et intégrité du Groupe Italcerc |
| | 2-26 Mécanismes pour demander des précisions et faire part de ses préoccupations | Éthique et intégrité du Groupe Italcerc |
| | 2-27 Conformité aux lois et aux règlements | Éthique et intégrité du Groupe Italcerc |
| | 2-28 Appartenance à des associations | Les Stakeholders du Groupe Italcerc |
| | 2-29 Approche de l'engagement des stakeholders | Les Stakeholders du Groupe Italcerc |
| | 2-30 Contrats collectifs | Les Stakeholders du Groupe Italcerc |

| Thèmes matériels | | |
|---|---|---|
| GRI 3 – Thèmes matériels - Version 2021 | 3-1 Processus de détermination des thèmes matériels | Analyse de Matérialité |
| | 3-2 Liste des thèmes matériels | Analyse de Matérialité |
| Thème Matériel | Performances Économiques | |
| GRI 3-3 | Gestion du thème matériel | La Promotion du Développement Économique et Social |
| GRI 201-1 | Valeur économique générée et distribuée | La Promotion du Développement Économique et Social |
| GRI 203-1 | Investissements dans les infrastructures et services financés | La Promotion du Développement Économique et Social |
| GRI 203-2 | Impacts économiques indirects significatifs | La Promotion du Développement Économique et Social |
| Thème Matériel | Gestion responsable de la chaîne d'approvisionnement | |
| GRI 3-3 | Gestion du thème matériel | Gestion responsable de la chaîne d'approvisionnement |
| GRI 204-1 | Proportion des dépenses effectuées auprès de fournisseurs locaux | Gestion responsable de la chaîne d'approvisionnement |
| Thème Matériel | Conformité réglementaire et lutte contre la corruption | |
| GRI 3-3 | Gestion du thème matériel | Éthique et intégrité du Groupe Italcera |
| GRI 205-2 | Communication et formation sur les politiques et procédures de lutte contre la corruption | Éthique et intégrité du Groupe Italcera |
| GRI 205-3 | Incidents de corruption constatés et mesures prises | Aucun incident de corruption ne s'est produit au cours de la période de référence de trois ans. |
| Thème Matériel | Utilisation responsable des matières premières | |
| GRI 3-3 | Gestion du thème matériel | Les Matières Premières et l'Approvisionnement |
| GRI 301-1 | Matériaux utilisés en poids ou en volume | Les Matières Premières et l'Approvisionnement |
| GRI 301-2 | Matériaux utilisés issus du recyclage | Les Matières Premières et l'Approvisionnement |
| Thème Matériel | Gestion responsable des ressources en eau | |
| GRI 3-3 | Gestion du thème matériel | Eau et gestion des évacuations |
| GRI 303-1 | Interaction avec l'eau en tant que ressource partagée | Eau et gestion des évacuations |
| GRI 303-2 | Gestion des impacts liés à l'évacuation des eaux | Eau et gestion des évacuations |
| GRI 303-3 | Prélèvement d'eau | Eau et gestion des évacuations |
| GRI 303-5 | Consommation d'eau | Eau et gestion des évacuations |
| Thème Matériel | Efficacité énergétique - Émissions | |
| GRI 3-3 | Gestion du thème matériel | Les consommations énergétiques |
| GRI 302-1 | Consommation d'énergie (directe et indirecte) au sein de l'organisation | Les consommations énergétiques |
| GRI 302-4 | Réduire la consommation d'énergie | Les consommations énergétiques |
| Thème Matériel | Économie circulaire et gestion des déchets | |
| GRI 3-3 | Gestion du thème matériel | Économie circulaire et gestion des déchets |
| GRI 306-1 | Production de déchets et impacts significatifs liés aux déchets | Économie circulaire et gestion des déchets |
| GRI 306-2 | Gestion des impacts significatifs liés aux déchets | Économie circulaire et gestion des déchets |
| GRI 306-3 | Déchets Produits | Économie circulaire et gestion des déchets |
| GRI 306-4 | Déchets non destinés à l'élimination | Économie circulaire et gestion des déchets |
| GRI 306-5 | Déchets destinés à l'élimination | Économie circulaire et gestion des déchets |
| Thème Matériel | Protection des droits de l'Homme et investissements dans la communauté locale | |
| GRI 3-3 | Gestion du thème matériel | Éthique et intégrité du Groupe |
| GRI 406-1 | Incidents de discrimination constatés et mesures prises | Aucun incident de discrimination ne s'est produit au cours de la période de référence de trois ans. |
| GRI 413-1 | Activités impliquant la participation des communautés locales, évaluations d'impacts et programmes de développement | Le Soutien et l'Implication des communautés locales |

| Thème Matériel | Diversité et égalité des chances | |
|----------------|---|---|
| GRI 3-3 | Gestion du thème matériel | La Place centrale des personnes |
| GRI 401-1 | Nouvelles embauches et turnover | La Place centrale des personnes |
| GRI 404-1 | Nombre annuel moyen d'heures de formation par employé | La Place centrale des personnes |
| GRI 405-1 | Diversité des organes directeurs et entre les employés | La Place centrale des personnes |
| Thème Matériel | Qualité du service | |
| GRI 3-3 | Gestion du thème matériel | Sécurité et Qualité des Produits |
| GRI 416-1 | Évaluation des impacts sur la santé et la sécurité par catégories de produits et de services | Sécurité et Qualité des Produits |
| GRI 416-2 | Incidents de non-conformité concernant les impacts des produits et services sur la santé et la sécurité | Sécurité et Qualité des Produits |
| Thème Matériel | Santé et sécurité au travail | |
| GRI 3-3 | Gestion du thème matériel | Bien-être, Santé et Sécurité au travail |
| GRI 403-1 | Système de gestion de la santé et de la sécurité au travail | Bien-être, Santé et Sécurité au travail |
| GRI 403-2 | Identification des dangers, évaluation des risques et enquêtes sur les accidents | Bien-être, Santé et Sécurité au travail |
| GRI 403-3 | Services de médecine du travail | Bien-être, Santé et Sécurité au travail |
| GRI 403-4 | Participation et consultation des travailleurs, et communication en matière de santé et de sécurité au travail | Bien-être, Santé et Sécurité au travail |
| GRI 403-5 | Formation des travailleurs en matière de santé et de sécurité au travail | Bien-être, Santé et Sécurité au travail |
| GRI 403-6 | Promotion de la santé des travailleurs | Bien-être, Santé et Sécurité au travail |
| GRI 403-7 | Prévention et baisse des impacts en matière de santé et de sécurité au travail dans le cadre des relations commerciales | Bien-être, Santé et Sécurité au travail |
| GRI 403-9 | Accidents du travail | Bien-être, Santé et Sécurité au travail |



KPMG S.p.A.
 Revisione e organizzazione contabile
 Via Innocenzo Malvasia, 6
 40131 BOLOGNA BO
 Telefono +39 051 4392511
 Email it-fmauditaly@kpmg.it
 PEC kpmgspa@pec.kpmg.it

(Le présent rapport de la société d'audit a été traduit en langue française uniquement pour les lecteurs étrangers. Par conséquent, seule la version originale en langue italienne fait foi)

Rapport de la société de révision concernant le Rapport de Durabilité – GRI Standards

Au Conseil d'Administration de Italc S.p.A.

Nous avons été mandaté par le Groupe Italc S.p.A. (le "Groupe") pour effectuer un examen limité ("*limited assurance engagement*") du Rapport de Durabilité pour l'exercice clos au 31 décembre 2022.

Responsabilité de la direction pour le Rapport de Durabilité

La direction d'Italc S.p.A. (la "Société Mère" ou la "Société") est responsable de la préparation du Rapport de Durabilité conformément aux "Global Reporting Initiative Sustainability Reporting Standards" définis par la GRI – Global Reporting Initiative ("GRI Standards" sélectionnés comme il est indiqué au paragraphe "Note méthodologique" conformément à l'option de reporting "in accordance").

La direction est également responsable du contrôle interne qu'elle considère comme nécessaire pour permettre la préparation d'un Rapport de Durabilité exempts d'anomalies significatives, que celles-ci résultent de fraudes ou d'erreurs.

La direction est également responsable de la définition des objectifs du Groupe Italc S.p.A. en ce qui concerne la performance en matière de durabilité, ainsi que de l'identification des stakeholders et des aspects importants qui doivent faire l'objet du rapport.

Notre indépendance et contrôle de la qualité

Nous sommes indépendants du Groupe, en conformité avec les règles en matière d'éthique et d'indépendance du Code of Ethics for Professional Accountants (incluant les standards internationaux sur l'indépendance) (IESBA Code) qui sont publiés par l'International Ethics Standards Board for Accountants. Ces exigences définissent des principes fondamentaux d'intégrité, d'objectivité, de compétence et de conscience professionnelle, de confidentialité et de professionnalisme.

Notre société applique la norme internationale de gestion de la qualité 1 (ISQC Italia 1), qui exige de l'entreprise qu'elle mette en œuvre un système de gestion de la qualité comprenant des politiques ou des procédures relatives au respect des règles de déontologie, des normes professionnelles et des exigences légales et réglementaires applicables.

Groupe Italc S.p.A.

Rapport de la société de révision
 31 décembre 2022

Responsabilité de KPMG

Il est de notre responsabilité de fournir, sur la base des procédures effectuées, une conclusion sur la conformité du Rapport de Durabilité aux exigences des GRI Standards. Notre travail a été réalisé conformément aux dispositions de la norme "Mission d'assurance" autre que les audits et examens limités de l'information financière historique ("ISAE 3000 Revised"), adopté par l'International Auditing and Assurance Standards Board (IAASB) pour les missions de limited assurance. Ladite norme requiert la planification et l'exécution de la mission afin d'obtenir un niveau de sécurité limité selon lequel le Rapport de Durabilité ne contienne pas d'erreurs significatives.

Néanmoins, nos procédures ont entraîné une étendue inférieure à celle nécessaire pour la réalisation d'un examen complet conformément à l'ISAE 3000 Revised ("reasonable assurance engagement"). Par conséquent, cela ne nous permet pas d'avoir la certitude d'être à connaissance de tous les faits et de toutes les circonstances significatives qui pourraient être identifiés en effectuant cet examen.

Les procédures réalisées sur le Rapport de Durabilité se sont basées sur notre jugement professionnel et comprennent des entretiens, essentiellement avec le personnel de la Société responsable de la fourniture des informations présentées dans le Rapport de Durabilité, ainsi que des analyses de documents, des recalculs et d'autres procédures destinées à l'obtention de preuves utiles.

Nos procédures ont inclus:

1. analyse du processus de définition des thèmes matériels réportés dans le du Rapport de Durabilité, en ce qui concerne les modalités d'analyse et de compréhension du contexte de référence, l'identification, l'évaluation et la priorité des impacts effectifs et potentiels, et la validation interne des résultats du processus;
2. comparaison entre les données et les informations à caractère économique et financier reportées au paragraphe "La Promotion du Développement Économique et Social" du Rapport de Durabilité, et entre les données et les informations incluses dans les états financiers consolidés du Groupe;
3. compréhension des processus qui sous-tendent la génération, la comptabilisation et la gestion des informations qualitatives et quantitatives significatives incluses dans le Rapport de Durabilité.

En particulier, nous avons réalisés des entretiens et discuté avec la direction d'Italc S.p.A. et nous avons réalisés des vérifications documentaires limitées, afin d'obtenir des informations relatives aux processus et aux procédures qui supporte la collecte, l'agrégation, l'élaboration et la transmission des données et des informations à caractère non financier à la fonction responsable de l'élaboration du Rapport de Durabilité.

En outre, pour les informations significatives, compte tenu des activités et des caractéristiques du Groupe:

- au niveau du groupe:
 - a) en référence aux informations qualitatives contenues dans le Rapport de Durabilité, nous avons réalisé des entretiens et obtenu des documents de support pour vérifier leur cohérence avec les éléments disponibles;
 - b) en référence aux informations quantitatives, nous avons mis en œuvre tant des procédures analytiques que des vérifications limitées pour s'assurer, par échantillonnage, de la correcte agrégation des données;

Groupe Italcer

Rapport de la société de révision
31 décembre 2022

- pour les sociétés suivantes, Italcer S.p.A., Equipe Ceramicas S.L.U. et Spray Dry S.p.A. que nous avons choisi sur la base de leurs activités, de leur contribution aux indicateurs de prestation au niveau consolidé et de leur situation géographique, nous avons organisé des visites sur place et virtuelles au cours desquelles nous nous sommes entretenus avec les responsables et nous avons obtenu des retours documentaires, par échantillonnage, relatifs à la correcte application des procédures et des méthodes de calcul utilisées pour les indicateurs.

Conclusions

Sur la base de nos procédures, nous n'avons pas connaissance de modifications substantielles qui devraient être apportées au Rapport de Durabilité du Groupe Italcer pour l'exercice clos au 31 décembre 2022, afin qu'il soit conforme aux exigences des GRI Standards, comme il est précisé au paragraphe "Note méthodologique" du Rapport de Durabilité (conformément à l'option de reporting "in accordance").

Autres aspects

Les données de comparaison présentes dans le Rapport de Durabilité concernant l'exercice clos au 31 décembre 2021 n'ont pas fait l'objet de vérification.

Bologne, le 5 juillet 2023

KPMG S.p.A.

(signé sur l'original)

Enrico Bassanelli
Associé

Edition:

Italcer SpA | www.gruppoitalcer.it

Photo credits:

Rondine | www.ceramicarondine.it

La Fabbrica | www.lafabbrica.it

AVA | www.avaceramica.it

Devon&Devon | www.devon-devon.com/it

Elios Ceramica | www.eliosceramica.com

Advance | www.advanceceramic.it

Equipe | www.equipeceramicas.com

Bottega | www.botteगतiles.com

Fondovalle | www.fondovalle.it



Advance | www.advanceceramic.it



Imprimé sur du papier sans chlore d'origine naturelle,
100 % recyclable et biodégradable



ITALCER SpA
Via Emilia Ovest, 53/A
42048 Rubiera - RE
CF/P.IVA: 00142060359
info@gruppoitalcer.it



DESIGN SURFACES

ITALCER SpA
Via Emilia Ovest, 53/A
42048 Rubiera - RE
CF/P.IVA: 00142060359
info@gruppoitalcer.it